

НАЦІОНАЛЬНИЙ УНІВЕРСИТЕТ
«Чернігівський колегіум» імені Т. Г. Шевченка
Факультет дошкільної, початкової освіти і мистецтв
Кафедра дошкільної та початкової освіти

Кваліфікаційна робота освітнього ступеня: «магістр» на тему:
**«СОЦІАЛЬНО-ПЕДАГОГІЧНА АДАПТАЦІЯ ПЕРШОКЛАСНИКІВ
ЗАСОБОМ ГРИ»**

Виконала:
студентка II курсу магістратури, б1 групи
Спеціальності 013 «Початкова освіта»
Шугалій Віталіна Олександрівна

Науковий керівник:
к. пед. н., доцент
Запорожченко Тетяна Петрівна

Чернігів – 2024

Роботу подано до розгляду « ____ » _____ 2024 року.

Студентка

(підпис)

(прізвище та ініціали)

Науковий керівник

(підпис)

(прізвище та ініціали)

Рецензент

(підпис)

(прізвище та ініціали)

Кваліфікаційна робота розглянута на засіданні кафедри дошкільної та початкової освіти протокол № _____ від « ____ » _____ 2024 року.

Студентка допускається до захисту даної роботи в екзаменаційній комісії.

ЗМІСТ

ВСТУП	3
РОЗДІЛ 1. ТЕОРЕТИЧНІ ОСНОВИ СОЦІАЛЬНО-ПЕДАГОГІЧНОЇ АДАПТАЦІЇ ПЕРШОКЛАСНИКІВ.....	6
1.1. Поняття соціально-педагогічної адаптації в психолого-педагогічній літературі	6
1.2. Методи та підходи до соціально-педагогічної адаптації першокласників ..	14
Висновки до першого розділу.....	21
РОЗДІЛ 2. ОРГАНІЗАЦІЙНО-ПЕДАГОГІЧНІ УМОВИ СОЦІАЛЬНО-ПЕДАГОГІЧНОЇ АДАПТАЦІЇ ПЕРШОКЛАСНИКІВ ЗАСОБОМ ГРИ	22
2.1. Роль гри в освітньому процесі першокласників	22
2.2. Особливості соціально-педагогічна адаптація першокласників засобом гри	27
2.3. Умови ефективної соціально-педагогічної адаптації першокласників засобом гри	32
Висновки до другого розділу	36
РОЗДІЛ 3. ЕКСПЕРИМЕНТАЛЬНЕ ДОСЛІДЖЕННЯ СОЦІАЛЬНО-ПЕДАГОГІЧНОЇ АДАПТАЦІЇ ПЕРШОКЛАСНИКІВ ЗАСОБОМ ГРИ	37
3.1. Організація та проведення дослідження щодо соціально-педагогічної адаптації першокласників засобом гри	37
3.2. Методичні рекомендації щодо використання ігор для соціально-педагогічної адаптації першокласників	52
3.3. Розробка програми ігрових занять для соціально-педагогічної адаптації ..	59
Висновки до третього розділу.....	76
ВИСНОВКИ.....	77
СПИСОК ВИКОРИСТАНИХ ДЖЕРЕЛ	80

ВСТУП

Актуальність дослідження. Сучасні процеси реформування системи освіти мають на меті забезпечення умов для розвитку та соціалізації дітей. Відповідні положення висвітлено у документах всеукраїнського рівня: Конституції України, Законі України «Про освіту», Державному стандарті базової і повної середньої освіти, Законі України «Про загальну середню освіту» та інших.

Одним із найскладніших періодів для дитини у процесі здобуття освіти є перший рік навчання у школі. Провідний вид діяльності змінюється – навчальна діяльність приходить на зміну ігровій. Від успішності проходження адаптаційного періоду залежить подальша соціальна діяльність дитини. Тому, дане питання привертає увагу багатьох сучасних українських науковців, серед яких: В.Дубонос (вивчає особливості методів соціально-педагогічної адаптації), О.Сидоренко (розглядає специфіку процесу адаптації першокласників до умов школи), В.Адаменко (досліджує завдання соціально-педагогічної адаптації учнів початкової школи), Т.Матяренко (вивчає особливості підготовки педагогів до організації соціальної адаптації першокласників), О.Проскурняк (у своїх наукових працях розглядає питання дезадаптивності першокласників), А.Гордієнко (вивчає особливості роботи соціального педагога у процесі соціально-педагогічної адаптації першокласників) та інші.

Попри наявність численної кількості науковців, які досліджують особливості соціально-педагогічної адаптації першокласників, проблема використання ігрових методів соціально-педагогічної адаптації досі залишається недостатньо вивченою, чим і зумовлена актуальність теми дослідження: «Соціально-педагогічна адаптація першокласників засобом гри».

Мета дослідження – вивчити теоретико-методичні особливості соціально-педагогічної адаптації першокласників засобом гри, розробити програму ігрових занять для соціально-педагогічної адаптації.

Відповідно до мети, виділено такі **завдання**:

1. Вивчити наукову психолого-педагогічну літературу з теми дослідження із метою виявлення та аналізу особливостей соціально-педагогічної адаптації першокласників.
2. Визначити роль гри у соціально-педагогічній адаптації дошкільників.
3. Розробити методичні рекомендації щодо використання ігор для соціально-педагогічної адаптації першокласників та програму ігрових занять.

Об'єктом дослідження є організація освітнього процесу в початковій школі.

Предмет дослідження – соціально-педагогічна адаптація першокласників засобом гри.

Методи дослідження: *теоретичні:* аналіз науково-методичної літератури з обраної проблеми, порівняння, систематизація, узагальнення наукових даних; *емпіричні:* опитування, анкетування, узагальнення передового наукового досвіду з питань соціально-педагогічної адаптації першокласників; *математико-статистичний метод:* обробка, аналіз та інтерпретація отриманих даних за допомогою статистичних методів.

Наукова новизна дослідження полягає в уточненні сутності поняття «соціально-педагогічна адаптація», розробці рекомендацій щодо використання ігор для соціально-педагогічної адаптації першокласників та програми ігрових занять.

Експериментальна база дослідження – Височанський ліцей (Чернігівська область, Ніжинський район). В експерименті взяло участь 24 першокласника, віком від 6 до 7 років (1-А клас та 1-Б).

Апробацію матеріалів кваліфікаційної роботи здійснено на ...

Публікації:

1.

Структура роботи. Кваліфікаційна робота складається зі вступу, трьох розділів, висновків, списку використаних джерел, що налічує 50 найменувань, роботу проілюстровано рисунками та таблицями. Загальний обсяг роботи – 87 сторінок, із яких 76 сторінок основного тексту.

РОЗДІЛ 1

ТЕОРЕТИЧНІ ОСНОВИ СОЦІАЛЬНО-ПЕДАГОГІЧНОЇ АДАПТАЦІЇ ПЕРШОКЛАСНИКІВ

1.1. Поняття соціально-педагогічної адаптації в психолого-педагогічній літературі

На сьогодні сьогодні питання соціально-педагогічної адаптації є актуальною темою для дослідження сучасними українськими науковцями. Це зумовлює розвиток різних підходів до трактування сутності поняття «соціально-педагогічна адаптація».

Сучасна дослідниця В.Адаменко стверджує, що соціально-педагогічна адаптація є одним із видів адаптації, сутність якої полягає в постійній інтеграції особистості в суспільство, процес активного пристосування дитини до умов соціального середовища. Адаптація до школи – це комплексна перебудова когнітивної, пізнавальної, мотиваційної та емоційно-вольової сфер при переході до систематичного організованого шкільного навчання [1].

Метою соціально-педагогічної є створення педагогічних та сприятливих соціально-психологічних умов, які дозволяють дитині успішно функціонувати та розвиватися в шкільній системі відносин. Відповідно до цього, науковиця визначила завданнями соціально-педагогічної адаптації (рис.1.1).

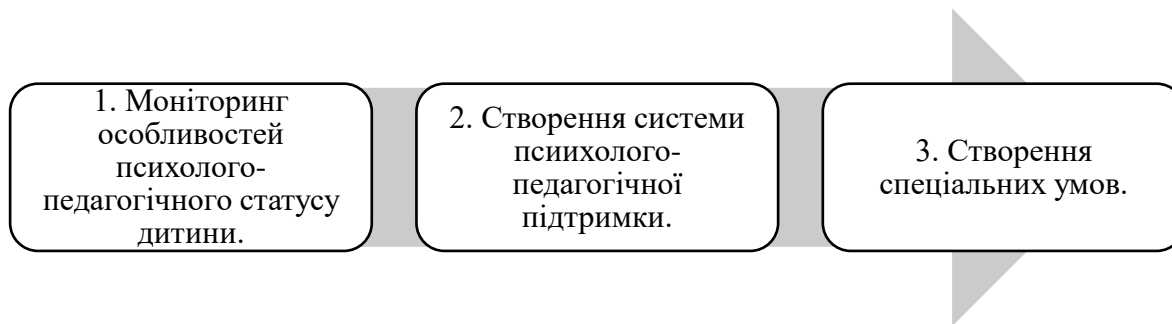


Рис.1.1.Завдання соціально-педагогічної адаптації першокласників

Джерело: узагальнено на основі [1].

Вивчення особливостей психолого-педагогічного статусу кожного школяра передбачає активний моніторинг ризиків виникнення або наявності проблем, що виникають у процесі навчання, спілкування та розвитку дітей. Методами моніторингу можуть бути спостереження, проведення діагностичних завдань тощо.

Наступне завдання - створення системи психолого-педагогічної підтримки усіх учнів першого класу під час їх первинної шкільної адаптації. Така підтримка допомагає дітям не тільки пристосуватись до умов школи, а й всебічно розвивати свої можливості, удосконалювати уміння та навички у різних сферах діяльності та спілкування.

Створення спеціальних педагогічних і соціально-психологічних умов дозволяє забезпечити ефективне функціонування розвиваючого середовища, а також, сприяє вирішенню психолого-педагогічних труднощів, які виникають у дітей у процесі навчання [1].

Інший підхід до трактування поняття «соціально-педагогічна адаптація» пропонує О.Проскурняк. Дослідниця зазначає, що соціально-педагогічна адаптація – це інтегративний показник, сформованість якого полягає у можливості першокласника виконувати певні біосоціальні функції:

- адекватне сприйняття оточуючого середовища та власного організму (передбачає здатність дитини оцінювати та аналізувати фізичні, соціальні та культурні аспекти навколишнього середовища, уміння реагувати на можливості та обмеження власного організму);
- сприятлива система стосунків та спілкування з оточуючими (здатність першокласника будувати та підтримувати позитивні міжособистісні стосунки з оточуючими; уміння взаємодіяти не тільки з однолітками, а й з дорослими);

- здатність до здійснення навчальної та трудової діяльності (здатність ефективно виконувати власні обов'язки, пов'язані з навчальною та трудовою діяльністю);
- здатність до самообслуговування (уміння успішно та самостійно виконувати повсякденні завдання);
- мінливість поведінки відповідно до рольових очікувань оточуючих (передбачає сформованість у першокласника уміння адаптувати власну поведінку відповідно до соціальної ролі та очікування оточуючих, дотримуватись правил поведінки у суспільстві тощо) [46].

Вищезазначені функції є показниками успішної соціально-педагогічної адаптації учнів перших класів до умов закладу освіти. На успішність соціально-педагогічної адаптації впливає ряд чинників, які узагальнила О.Проскурняк (рис.1.2).

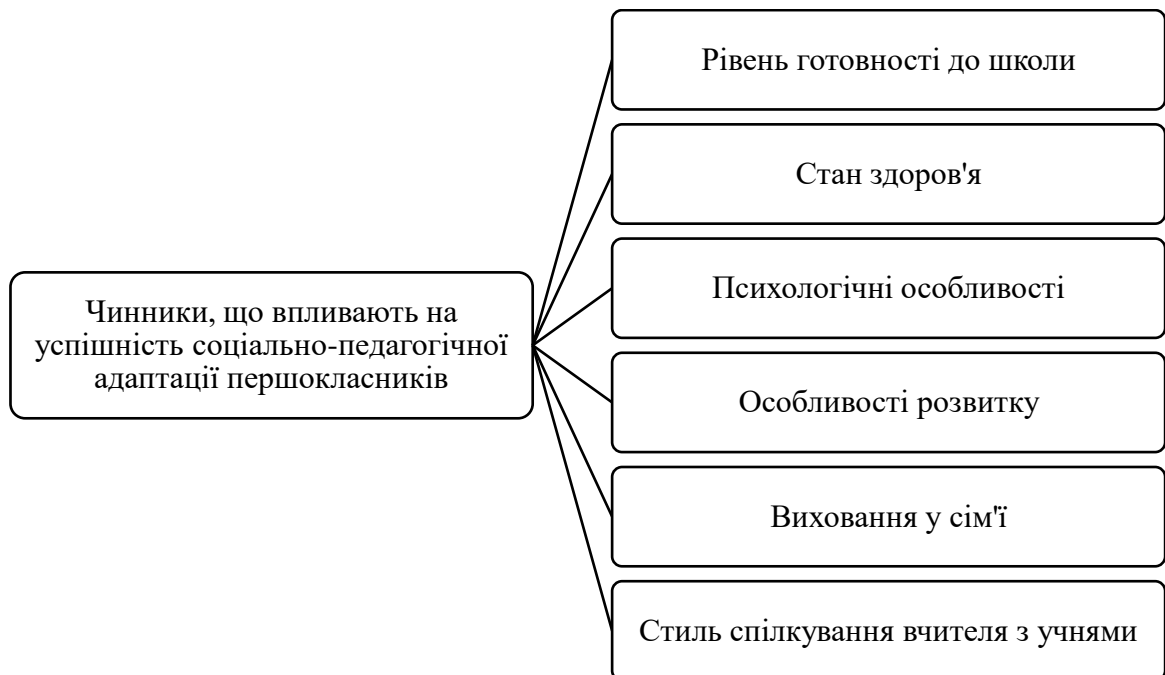


Рис.1.2. Чинники, що впливають на успішність соціально-педагогічної адаптації першокласників

Джерело: узагальнено на основі [46].

Отже, на успішність соціально-педагогічної адаптації впливають певні чинники, які тією чи іншою мірою визначають ефективність функціонування дитини молодшого шкільного віку у закладі освіти.

О.Нурєєва та З.Шейнфельд розглядають соціально-педагогічну адаптацію як пристосування дитини до групи, а також, як формування взаємовідносин у ній та створення власного стилю поведінки на її основі. Під час входження у нову соціальну групу дитина опановує певну соціальну роль. Відповідно до цього, адаптація включає широкий спектр індивідуальних реакцій, особливості яких визначаються психосоціальними та особистісними характеристиками дитини, стилем виховання у родині, від умов перебування у навчальному закладі. Під час соціально-педагогічної адаптації відбувається перебудова пізнавальної, мотиваційної та емоційно-вольової сфер дитини [41].

Науковці стверджують, що важливу роль у процесі соціально-педагогічної адаптації відіграє готовність до шкільного навчання. Вона формується переважно у старшому дошкільному віці та передбачає:

- достатній досвід спілкування (уміння ініціювати та підтримувати міжособистісне спілкування з різними людьми, здатність передбачати та вирішувати конфлікти, уміння уважно слухати співрозмовника);
- достатній рівень розвитку мовлення (чітка звуковимова, розвинений словниковий запас, уміння будувати речення різних типів);
- сформовані пізнавальні уміння (здатність аналізувати, класифікувати, узагальнювати інформацію, реалізуючи різні пізнавальні операції та властивості);
- достатній рівень довільно-вольової регуляції поведінки (уміння свідомо контролювати та спрямовувати власну поведінку відповідно до поставлених цілей та вимог);

- сформована пізнавальна мотивація (бажання пізнавати щось нове у процесі засвоєння навчальних дисциплін) [41].

Діти старшого дошкільного віку, які мають достатній рівень підготовки до школи, легше адаптуються до умов шкільного життя. Підсумовуючи вищезазначене, можна зробити висновок, що на успішність адаптації впливає багато різнонаправлених чинників, які у сукупності визначають швидкість та ефективність пристосування дитини до нової соціальної ролі [41].

Інший підхід до класифікації чинників, які впливають на успішність соціально-педагогічної адаптації пропонує українська психологиня С.Барсукова. Серед чинників дослідниця виділяє наступні:

- адекватне усвідомлення учнем свого статусу в класі;
- достатній рівень готовності до взаємодії з ровесниками;
- сприятливі умови виховання у родині;
- високий рівень освіти батьків, що впливає на оволодіння ними ефективними методами виховання;
- позитивне ставлення вихователя до дитини у дитячому садку;
- сприятливе ставлення вчителя до учня із перших днів його навчання у школі [4].

Таким чином, науковиця наголошує на важливій ролі вчителя у процесі соціально- педагогічної адаптації. Його ключове завдання – сформувати у дитині внутрішню позицію школяра, його позитивне ставлення до навчально-виховного процесу та нового типу стосунків з дорослим як із вчителем. При цьому, педагогу важливо встановити емоційний контакт як з учнями, так і з їх батьками. Він має забезпечити умови для психологічної та фізіологічної адаптації першокласників до шкільного життя. У протилежному випадку – це може призвести до неуспішності та важковиховуваності першокласника. Окрім цього, створювати труднощі у процесі соціально-педагогічної адаптації можуть такі причини:

- недостатній рівень готовності до школи (у дитини не сформовані уміння та навички, які є основою для навчання у школі);
- педагогічна занедбаність (відсутність належної уваги з боку педагогів);
- тривала психологічна депривація (відсутність емоційної підтримки дитини та мотивації до навчання);
- соматичне ослаблення дитини, її хворобливість;
- порушення психофізичного розвитку;
- емоційні розлади (підвищений рівень тривожності, агресії, поведінкові розлади різного характеру);
- соціально-педагогічна занедбаність батьків (відсутність належних умов виховання) [4].

Ми дійшли висновку, що чинники, які впливають на успішність соціально-педагогічної адаптації можна умовно об'єднати у дві групи – сприятливі та несприятливі. Сприятливі чинники дозволяють створити умови для швидкої та успішної адаптації дитини до шкільного життя, несприятливі – утруднюють її. Від характеру та особливостей соціально-педагогічної адаптації залежить її рівень.

Сучасні науковці виділяють три рівні соціально-педагогічної адаптації до шкільного навчання (рис.1.3).

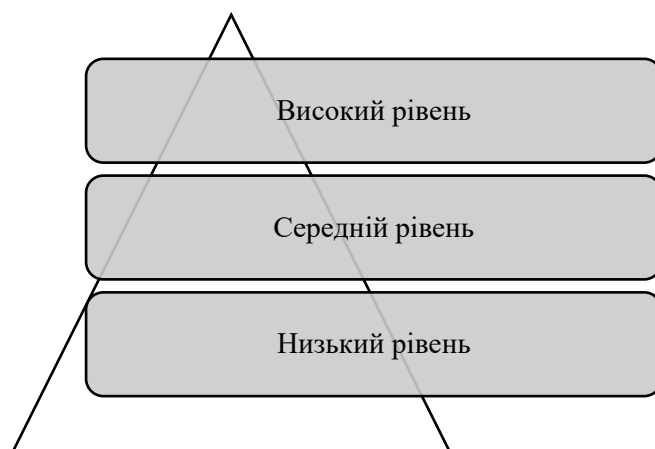


Рис.1.3.Рівні соціально-педагогічної адаптації до шкільного навчання

Джерело: узагальнено на основі [15].

Високий рівень характеризується позитивним ставлення першокласника до навчання. Вимоги він сприймає адекватно. Дитина легко та повно засвоює навчальний матеріал. У неї не викликає труднощі вирішення навчальних завдань, вона може впоратись навіть із тими, що передбачають ускладнення. Доручення виконує без надмірного контролю. Виявляє значний інтерес до самостійної роботи. Першокласник старанно готується до всіх уроків. Під час спілкування з однокласниками виявляє доброзичливість. Ініціює комунікативний контакт та охоче підтримує його. У класі займає сприятливе статусне положення.

Середній рівень адаптації передбачає позитивне ставлення першокласника до школи. Він відвідує її охоче. Навчальний матеріал розуміє краще у тому випадку, якщо педагог демонструє його детально та наочно. На достатньому рівні засвоює основний зміст навчальних програм. Самостійно вирішує типові завдання, але від виконання ускладнених може відмовитись. Більшу увагу приділяє вивченню тих предметів та навчального матеріалу, які викликають у нього інтерес. Суспільні доручення виконує сумлінно. Із більшістю однокласників підтримує доброзичливі стосунки, однак рідко ініціює комунікативний контакт.

Для низького рівня характерним є негативне ставлення першокласника до школи. Він може часто скаржитись на погане самопочуття, щоб уникнути відвідування навчального закладу. У дитини переважає пригнічений настрій. Вона порушує дисципліну. Навчальний матеріал засвоює фрагментарно. Самостійна робота з підручником викликає значні труднощі. Під час виконання завдань та доручень не виявляє зацікавленості. Потребує більше часу для відпочинку. Знає по іменах та прізвищах більшу частину однокласників, однак дружні стосунки не заводять не з ким. Комунікативні контакти не ініціює.

Старається триматись осторонь від колективу. Уникає виконання групових завдань [15].

На рівень соціально-педагогічної адаптації першокласників впливає успішність реалізації стадій адаптації (табл.1.1).

Таблиця 1.1

Стадії соціально-педагогічної адаптації

Стадія	Характеристика
Врівноваження	Стадія «врівноваження» характеризується встановленням рівноваги між групою та особистістю. Дитина проявляє терпимість до системи вподобань та стереотипів поведінки групи.
Псевдоадаптація	Для цієї стадії характерним є поєднання зовнішньої пристосованості до соціальної групи з негативним ставленням до її вимог. Дитина негативно ставить до стилю поведінки групи, її правил тощо.
Пристосування	Першокласник визнає та приймає систему вподобань групи. Він схильний до взаємних поступків.
Уподібнення	Стадія характеризується психологічною переорієнтацією особистості, трансформацією її колишніх поглядів, орієнтацій та установок відповідно до нової ситуації.

Джерело: узагальнено на основі [39].

А.Гордієнко, на відміну від Ю.Могильної, виділяє три етапи соціально-педагогічної адаптації. Перший етап має назву орієнтування. Він характеризується бурхливою реакцією першокласника на весь комплекс нових дій – уроки, систематичне спілкування з однокласниками, взаємодію з педагогами, зміну режиму дня. Напруга спостерігається у всіх системах організму. Науковиця стверджує, що даний етап можна назвати «фізіологічною бурєю», яка триває протягом 2-3 тижнів. Наступний етап – нестійке пристосування. Першокласник здійснює пошук адекватних реакцій на нові дії.

Він витрачає на це усі свої ресурси – психологічні, фізіологічні, соціальні. Останній етап – період стійкого пристосування. Організм дитини знаходить найбільш оптимальні варіанти реагування на навантаження, які вимагають найменшої напруги усіх вищезазначених систем. Тривалість етапів – близько 5-6 тижнів. Дослідниця зазначає, що найважчим для першокласників є перший місяць навчання у школі [15].

Таким чином, за результатами аналізу психолого-педагогічної літератури було визначено, що соціально-педагогічна адаптація першокласників – це процес пристосування дитини до шкільного середовища, який характеризується зміною провідного виду діяльності, усвідомленням особливостей нової соціальної ролі, формуванням достатнього рівня пізнавальної мотивації. Рівень соціально-педагогічної адаптації впливає на соціалізацію дитини та усе її подальше шкільне життя.

1.2. Методи та підходи до соціально-педагогічної адаптації першокласників

Процес соціально-педагогічної адаптації займає короткий проміжок часу. На думку А.Гордієнко, період соціально-педагогічної адаптації триває від 10-18 днів до 1-3 місяців. Вона супроводжується змінами в емоційній сфері дитини: зростає внутрішня напруженість, підвищується рівень тривожності, можуть спостерігатись прояви імпульсивної взаємодії з дорослими. Дослідниця зазначає, що низький рівень соціально-педагогічної адаптації може появлятися у:

- негативному ставленні до шкільного навчання (відсутність бажання відвідувати школу, поява психосоматичних розладів, симулювання хвороб різної етіології тощо);

- переважанні пригніченого настрою протягом тривалого часу (дитина постійно сумна, роздратована, може провокувати виникнення конфліктів у класі);
- відсутності пізнавального інтересу до навчальних занять (школяр не прагне до здобуття нових знань, його не цікавлять навчальні дисципліни, незалежно від їх напрямку; якщо виникають труднощі під час виконання завдання, школяр може відмовитись від нього);
- недбалому виконанні завдань (дитина допускає велику кількість помилок, але не помічає та не виправляє їх самостійно; може відмовлятися від виконання завдань);
- небажанні самостійно виконувати навчальні завдання (школяр постійно намагається залучити до виконання завдань оточуючих – педагога, батьків, однокласників; якщо завдання здається дитині складним, вона відмовляється від його виконання взагалі) [15].

Вищезазначені труднощі можуть бути зумовлені нерівномірністю розвитку пізнавальної сфери та довірливої регуляції поведінки. Останнє впливає на здатність дитини виконувати різні завдання під час навчання у школі, будувати соціальні стосунки, виконувати доручення вчителя, опановувати нову соціальну роль [15].

Запобіганню низькому рівню соціально-педагогічної адаптації першокласників сприяє реалізація спеціального підходу з боку вчителя, який має:

- знати дитину (вікові та індивідуальні особливості дитини, її слабкі та сильні сторони, актуальні і потенційні можливості, особистісні ресурси, систему цінностей тощо);
- враховувати під час організації навчально-виховного процесу індивідуальні особливості дитини, її потреби та можливості (за

необхідності пропонувати більше часу на виконання завдання, забезпечувати додатковим наочним матеріалом);

- допомагати дитині під час формування навичок та психологічних механізмів, які необхідні для успішного навчання та спілкування у шкільному середовищі (розвивати комунікативні навички, критичне мислення, емпатію, рівень стресостійкості).

В організації соціально-педагогічної адаптації дітей молодшого шкільного віку беруть участь: практичний психолог, класний керівник, соціальний педагог, батьки дитини. Робота здійснюється за декількома напрямками (рис.1.4).

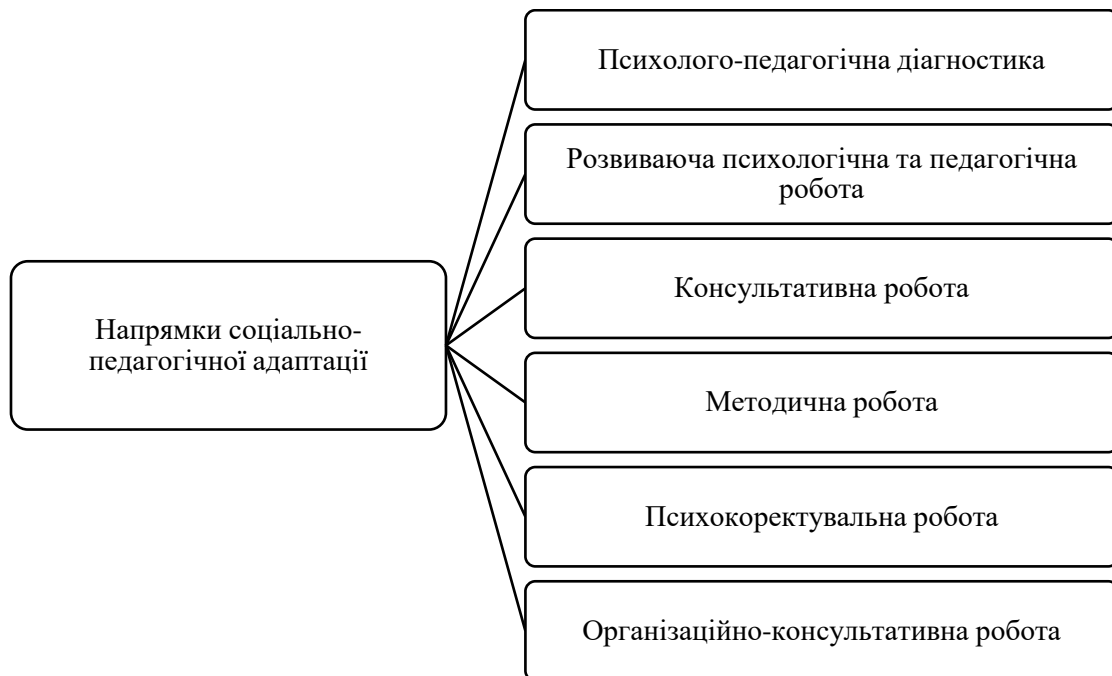


Рис.1.4.Напрямки соціально-педагогічної адаптації

Джерело: узагальнено на основі [1].

Психолого-педагогічна діагностика спрямована на виявлення особливостей статусу школярів. Діагностика проводиться двічі. Перший раз – на етапі зарахування дитини до першого класу, другий – у середині першого класу. Результати першої діагностики дозволяють визначити рівень готовності дитини до шкільного життя. За результатами другої констатується успішність (чи неуспішність) соціально-педагогічної адаптації.

Розвиваюча психологічна і педагогічна робота здійснюється протягом всього першого року навчання дитини у школі. Мета роботи та її завдання залежить від етапу психолого-педагогічної адаптації. Слід зазначити, що завдання розвиваючої роботи є динамічними.

Консультативна робота проводиться з педагогами та з батьками першокласників. Вона здійснюється вчителями за результатами психолого-педагогічної діагностики. Під час консультативних зустрічей учасники обговорюють результати діагностики та працюють над конкретним запитом, який може стосуватись різних аспектів шкільного життя – спілкування дитини з однокласниками, мотивація до навчання, соціалізація тощо [1].

Методична робота направлена на удосконалення методів, прийомів та засобів навчання, виховання і розвитку першокласника. Вона здійснюється педагогами спільно з адміністрацією закладу освіти.

Психокоректувальна робота – це робота над вирішенням проблем, які виникли у дітей у процесі соціально-педагогічної адаптації. Вона проводиться із залученням практичного психолога, соціального педагога та батьків дитини. Труднощі можуть виявлятися у поведінці, навчанні, а також самопочутті дитини.

Організаційно-консультативна робота проводиться переважно із шкільною адміністрацією. Вона спрямована на удосконалення системи управління освітнім процесом, створення соціально-педагогічних умов, які сприятимуть успішній адаптації дитини в шкільному середовищі [1].

Кожний із вищезазначених напрямків є важливим. Тому, їх важливо враховувати під час організації процесу соціально-педагогічної адаптації дітей молодшого шкільного віку. Реалізація напрямків відбувається протягом декількох етапів, які у своїй науковій праці узагальнила М.Свінціцька.

Перший етап – діагностика рівня адаптивності першокласників. На цьому етапі педагог виявляє дезадаптованих учнів, яким у подальшій роботі необхідно приділити особливу увагу.

Другий етап – соціально-педагогічна робота з першокласниками. Його реалізація відбувається за трьома напрямками:

1. Проведення комплексу розвиваючих занять із першокласниками із метою полегшення для них процесу соціально-педагогічної адаптації до шкільного життя.
2. Консультативно-просвітницька робота з батьками. Педагог інформує батьків про особливості соціально-педагогічної адаптації, її тривалість та етапи. Він надає рекомендації батькам щодо того, як допомогти дитині успішно адаптуватись до школи та зменшити прояви дезадаптації (якщо вони є).
3. Бесіди та консультації з класним керівником. Адміністрація закладу освіти спільно з психологом інформує вчителя про особливості процесу соціально-педагогічної адаптації; чинників, що впливають на неї; специфіку спілкування із дезадаптованими школярами.

Третій етап - перевірка ефективності зробленої роботи. Із цією метою проводиться повторна діагностика рівня адаптивності першокласників до умов навчального середовища. Слід зазначити, що етапи є послідовними. Наступний починається після завершення попереднього [49].

На кожному із етапів педагоги використовують відповідні методи, засоби та прийоми. Т.Бірючевська зазначає, що вони мають знаходитись у тісному взаємозв'язку (рис.1.5).

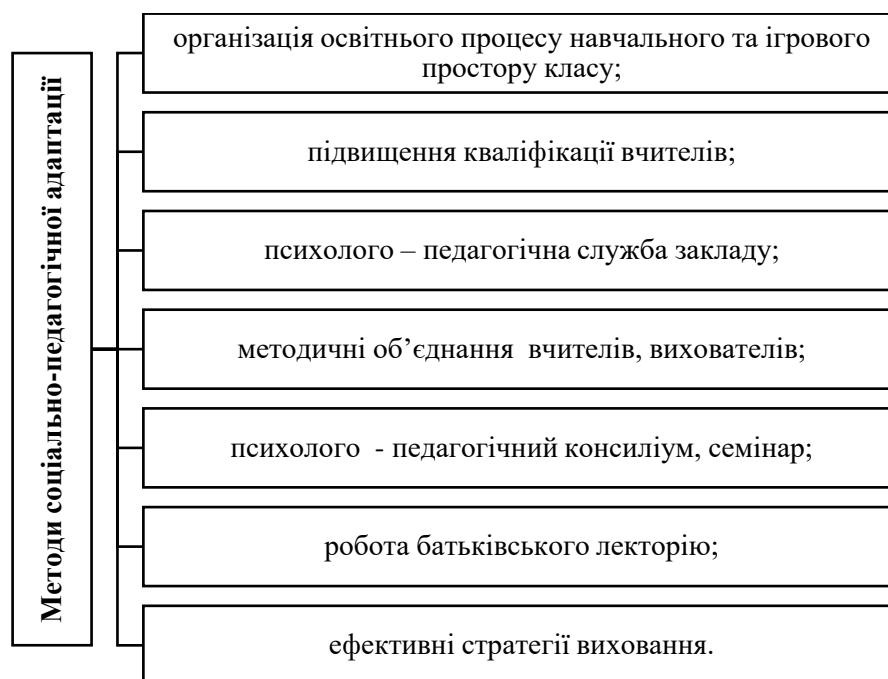


Рис.1.5.Методи соціально-педагогічної адаптації

Джерело: узагальнено на основі [6].

Організація освітнього процесу та ігрового простору класу передбачає створення оптимального освітнього середовища, у якому діти будуть почувати себе вільно, зможуть проявляти власні можливості та реалізовувати потребу у самоствердженні, спілкуванні та самореалізації.

Підвищення кваліфікації вчителів – це постійний їх розвиток із метою удосконалення методики організації соціально-педагогічної адаптації. Вони мають володіти не тільки традиційними методами, а й інноваційними.

Психолого-педагогічна служба освітнього закладу – це діюче об'єднання, яке включає практичного психолога, соціального педагога, вчителів, які працюють з першокласниками, адміністрацію закладу освіти. Головна мета служби – попереджувати та вчасно виявляти проблеми, які можуть виникати у дітей у процесі соціально-педагогічної адаптації.

Методичні об'єднання вчителів сприяє організації процесу обміну досвідом. На таких об'єднаннях педагоги можуть обговорювати методику

соціально-педагогічної адаптації, оцінювати ефективність методів, засобів та прийомів, які використовуються під час адаптації [6].

Робота батьківського лекторію передбачає організацію інформаційно-просвітницької роботи для батьків першокласників. Батьки отримують інформацію про особливості адаптації дітей до шкільного середовища, ефективні стратегії та методи виховання. Такі зустрічі з батьками сприяють їх активному включенню в освітній процес.

Ефективні стратегії виховання – це використання науково обґрунтованих методів та засобів виховання, які сприяють розвитку у дітей комунікативності, відповідальності, самостійності. Школярів важливо навчити засвоювати правила та дотримуватись їх не тільки у процесі навчання, а й поза ним.

Вищезазначені методи дозволяють забезпечити комплексний підхід до соціально-педагогічної адаптації першокласників. Всебічний вплив з боку педагогів, батьків та фахівців сприяє успішному пристосуванню дитини до умов навчального та соціального середовища.

Адаптація дітей до школи відбувається під час уроків. Її планування розраховане на два тижні. Метою такого планування є сприяння розвитку мислення дітей, довільної регуляції поведінки, навичок спілкування. Завданнями уроків є:

1. Соціалізації першокласника.
2. Підготовка дитини до участі у творчих проєктах.
3. Підготовка першокласника до інтерактивного спілкування.
4. Розвиток проблемного мислення.

Уроки під час адаптації дитини молодшого шкільного віку можуть мати різні види (рис.1.6).

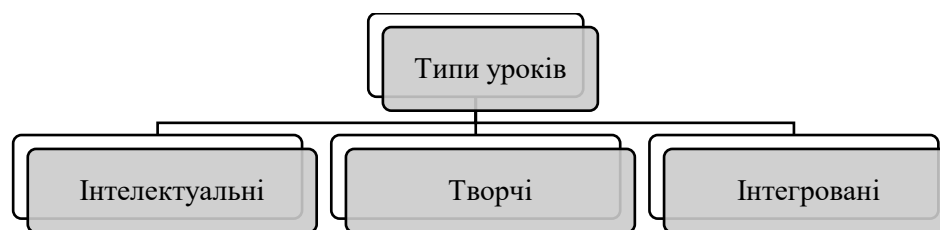


Рис.1.6. Типи уроків

Джерело: узагальнено на основі [6].

Під час адаптаційного періоду значну увагу педагог має приділити ознайомленню дітей із шкільними правилами – привітання, піднімання руки, режимом шкільного життя (чергуванням перерв та уроків), ввічливість тощо.

Таким чином, соціально-психологічна адаптація першокласників до шкільного життя є складним процесом, хоч і займає нетривалий проміжок часу. Успішність адаптації впливає на соціалізацію дитини, її здатність опанувати навчальний матеріал, взаємодіяти із освітнім середовищем, вирішувати навчальні завдання та дотримуватись вимог. Саме тому, педагоги мають забезпечувати комплексний підхід до адаптації, реалізуючи індивідуальний підхід та поєднання традиційних методів з інноваційними.

Висновки до першого розділу

У результаті комплексного аналізу психолого-педагогічної літератури було визначено, що соціально-педагогічна адаптація першокласників – це процес пристосування дитини до шкільного середовища, який характеризується зміною провідного виду діяльності, усвідомленням особливостей нової соціальної ролі, формуванням достатнього рівня пізнавальної мотивації. Рівень соціально-педагогічної адаптації впливає на соціалізацію дитини та усе її подальше шкільне життя. Метою соціально-педагогічної є створення педагогічних та сприятливих соціально-психологічних умов, які дозволяють дитині успішно функціонувати та розвиватися в шкільній системі відносин.

Під час організації соціально-педагогічної адаптації важливо знати дитину (знати вікові та індивідуальні особливості дитини, її слабкі та сильні сторони, актуальні і потенційні можливості, особистісні ресурси, систему цінностей тощо); враховувати під час організації навчально-виховного процесу індивідуальні особливості дитини, її потреби та можливості; допомагати дитині під час формування навичок та психологічних механізмів, які необхідні для успішного навчання та спілкування у шкільному середовищі.

У процесі соціально-педагогічної адаптації педагоги використовують різноманітні методи, серед яких: організація освітнього процесу навчального та ігрового простору класу; підвищення кваліфікації вчителів; психолого – педагогічна служба закладу; методичні об'єднання вчителів, вихователів; психолого - педагогічний консиліум, семінар; робота батьківського лекторію; ефективні стратегії виховання. Тільки комплексний підхід із врахуванням вікових та індивідуальних особливостей дитини, а також її потреб і можливостей, дозволить ефективно організувати соціально-педагогічну адаптацію дитини до умов освітнього середовища.

РОЗДІЛ 2

ОРГАНІЗАЦІЙНО-ПЕДАГОГІЧНІ УМОВИ СОЦІАЛЬНО- ПЕДАГОГІЧНОЇ АДАПТАЦІЇ ПЕРШОКЛАСНИКІВ ЗАСОБОМ ГРИ

2.1. Роль гри в освітньому процесі першокласників

Гра є провідним видом діяльності у дошкільному віці, але й під час шкільного навчання не втрачає своєї актуальності, залишаючись одним із ефективних методів навчання.

Д.Першина зазначає, що гра у молодшому шкільному віці ґрунтується на процесі мимовільного запам'ятовування. Вона дозволяє викликати у дітей емоційно-стимулювальну зацікавленість. Ігрові технології є системним засобом організації навчання, ключовою метою якого можна вважати реалізацію поставлених дидактичних завдань. Використання ігрових технологій в освітньому процесі дозволяє створити умови для самовираження, самореалізації, самоствердження та саморегуляції дитини. Гра є ефективним засобом засвоєння соціальних установок [43].

Використання ігрових технологій в освітньому процесі першокласників потребує дотримання певних принципів, які у своїй науковій праці узагальнила К.Полонська (рис.2.1).

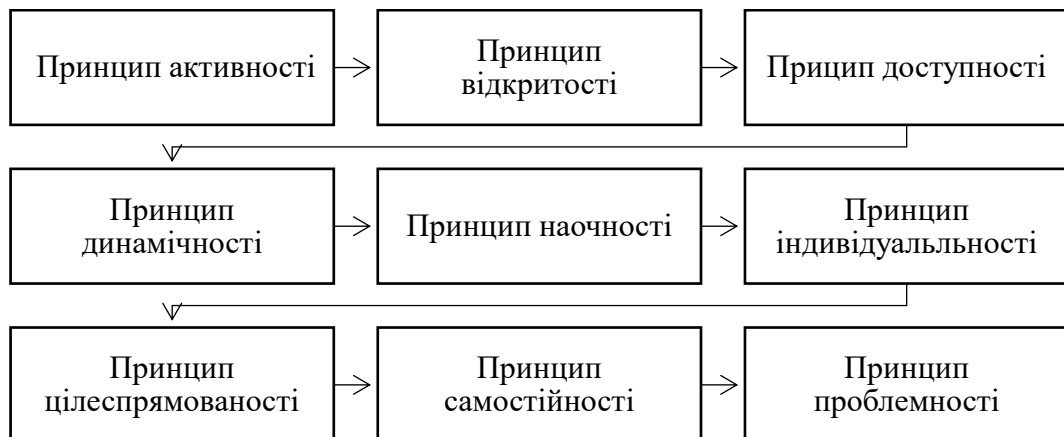


Рис.2.1.Принципи використання ігрових технологій в освітньому процесі

Джерело: узагальнено на основі [44].

Принцип активності є ключовим принципом ігрових технологій. Його реалізація передбачає активізацію інтелектуальних та фізичних ресурсів особистості дитини у процесі гри. Школяр має обов'язково брати участь не тільки у процесі гри, а й під час її підготовки та обговорення результатів.

Принципи відкритості та доступності означають те, що правила гри мають бути зрозумілими для дітей. Кожна дитина має бути включена в гру та її організацію. Тобто, кожному школяреві відведено ту чи іншу роль.

Принцип наочності передбачає відкритість ігрових дій в реальних та ірреальних виявах дійсності. У цьому випадку ірреальними виявами є кіно, театр комп'ютерні ігри тощо. Врахування зазначеного принципу дозволить наблизити умови гри до реальності, підвищити рівень пізнавального інтересу у школярів, стимулювати пізнавальну активність.

Принцип індивідуальності означає врахування індивідуальних особливостей дитини, її інтересів, можливостей та потреб. Ігрова діяльність сприяє формуванню важливих особистісних якостей:

- комунікативності (дитина вчиться будувати комунікацію з іншими учасниками гри, чітко та доступно передавати сутність власних думок);
- емпатії (школяр вчиться розуміти почуття інших, розпізнавати їх настрій);
- лідерських якостей (гра дозволяє створити умови для реалізації лідерського потенціалу дитини, розвитку її лідерських якостей під час організації гри та її ходу);
- ерудованості (ігри можуть передбачати використання дитиною знань, здобутих у процесі вивчення різних напрямків, навчальних предметів тощо);

- самостійності (у процесі гри школяр самостійно приймає рішення, аналізує їх результат);
- відповідальності (дитина має реалізувати отриману ігрову роль, дотримуючись правил гри).

Урахування принципу самостійності передбачає активізацію самостійної діяльності молодшого школяра, мобілізацію його внутрішніх та зовнішніх ресурсів. Дитина має розуміти важливість власної ролі під час гри та її впливу на загальний результат.

Принцип проблемності в ігровій діяльності означає логіко-психологічні закономірності мислення молодшого школяра в інтелектуально-емоційній боротьбі. Дитина розуміє, що результатом гри є виграш або поразка. Тому, вона активізує власні інтелектуальні ресурси, контролюючи рівень емоційного переживання [44].

Таким чином, ігрова діяльність, як метод навчання, сприяє підвищенню пізнавального інтересу у дітей молодшого шкільного віку, навчальної мотивації, розвитку важливих особистісних якостей, мимовільному запам'ятовуванню навчального матеріалу.

На думку О.Волошиної, ігри у початковій школі повинні звертати увагу дітей на навчальний матеріал та бути наповненими дидактичним змістом. Використання ігрових технологій стимулює увагу у школярів, адже у процесі гри вони мають швидко генерувати правильне рішення. У дітей розвивається увага, спостережливість, кмітливість. Під час ігор педагог вводить в освітній процес елементи змагання. Це також стимулює розвиток пізнавального інтересу. Проте ігри мають відповідати певним вимогам, серед яких науковиця виділила наступні:

- зміст ігор має відповідати навчальній програмі (якщо ігри використовуються під час вивчення математики, то вони мають мати

математичний зміст, передбачати виконання математичних дій, розв'язання математичних задач тощо);

- ігрові завдання мають бути посильними, однак не занадто складними (занадто легкі завдання можуть швидко набридати школярам, що призведе до зниження рівня навчальної мотивації та інтересу);
- ігри мають відповідати віковим особливостям молодших школярів (вони мають реалізовувати потребу учнів у самореалізації, самоствердженні, соціалізації, реалізації лідерського потенціалу);
- ігри мають бути різноманітними (одноманітність завдань стимулює зниження рівня уваги у дітей, втрату інтересу до сутності навчального матеріалу);
- в ігровий процес мають бути включені усі учні класу (безпосередньо чи опосередковано, але всі учні класу мають бути залучені під час гри; кожний із них отримує завдання, від якого залежить результат гри) [12].

Ураховуючи сутність вищезазначених вимог, можна зробити висновок, що важливим етапом під час організації ігри є розподіл ролей. У своїх наукових працях О.Гуменюк зазначає – визначення ролі має відбуватись із врахуванням індивідуальних особливостей кожного учня (неактивних учнів гра має стимулювати виявити активність, недисциплінованих – організованість, неавторитетних – відповідальність тощо). Ігрова діяльність дозволяє уникнути монотонності навчального процесу, сприяє швидшому запам'ятовуванню, закріпленню та відтворенню навчального матеріалу. Під час ігор моделюються ситуації, які передбачають відпрацювання теоретичного матеріалу на практиці. Слід зазначити, що прийняття дитиною ролі має бути добровільним. Ігри завжди мають викликати у школяра позитивні емоції, а не примушувати її до чогось [18].

Сучасна дослідниця О.Батраченко виділила наступні особливості використання ігрових технологій у початковій школі:

- ігри повинні бути цікавими для учнів (вони мають відповідати інтересам та можливостям учнів початкових класів);
- ігри мають бути добре продуманими (проведення гри має передбачати встановлення чітких правил, реалізацію етапів гри та визначення бажаного результату);
- адаптовані до вікових особливостей учнів (тривалість гри має бути оптимальною задля попередження зниження рівня працездатності учнів, правила зрозумілими, а роль – посильною);
- спрямовані на досягнення конкретних навчальних завдань [10].

Отже, використання ігор на уроках у початкових класах повинне мати дидактичне підґрунття, яке визначає мету та завдання гри. Науковиця зазначає, що в сучасній школі ігрова діяльність використовується педагогами у різний спосіб (рис.2.2).

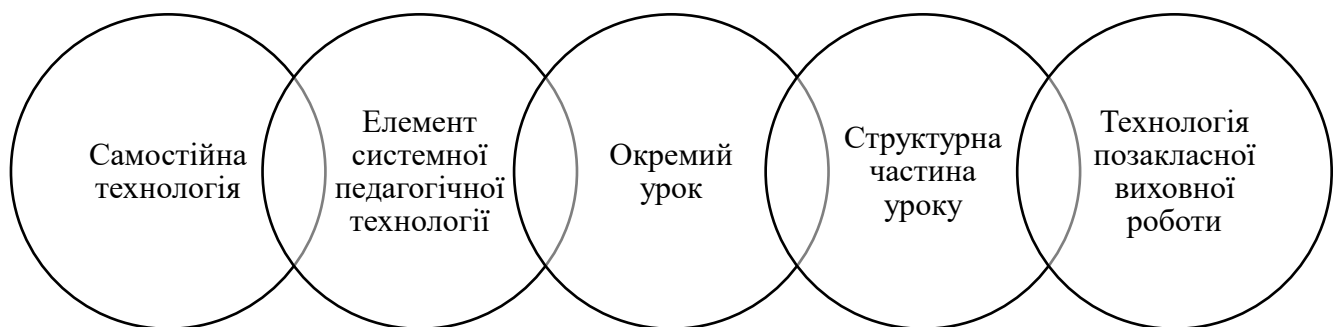


Рис.2.2. Способи використання ігрової діяльності у навчальному процесі

Джерело: узагальнено на основі [17].

Підсумовуючи вищезазначене, можна зробити висновок про те, що ігрові технології є універсальним засобом підвищення пізнавальної мотивації, засвоєння та закріплення навчального матеріалу, відпрацювання теоретичного матеріалу на практиці. Гра є багатофункціональною, тому її вплив на школярів неможливо обмежити одним аспектом. Однією із особливостей гри є те, що учасник за результатом гри отримує приз, який може бути: матеріальний,

моральний (публічна похвала, грамота, заохочення), психологічний (реалізуються процеси самоствердження та формується адекватна самооцінка).

Таким чином, багатоаспектність гри та різноманітність її функцій роблять її невід'ємним складником освітнього процесу у початковій школі. Використання гри на уроках сприяє довільному запам'ятовуванню матеріалу, дозволяє підвищити інтерес в учнів до вивчення предмету, формувати важливі особистісні якості, створюючи для цього оптимальні умови із врахуванням вікових потреб (у самореалізації та самоствердженні).

2.2. Особливості соціально-педагогічної адаптації першокласників засобом гри

Одним із ключових завдань початкової школи є створення умов для успішної адаптації першокласників. Процес зміни провідного виду діяльності (навчальна приходить на зміну ігровій) визначається науковцями як період соціально-педагогічної адаптації дитини до нових умов, якими у даному випадку виступає заклад загальної середньої освіти. Педагог має створити оптимальні умови для того, щоб у дитини сформувалась внутрішня позиція школяра, виник інтерес до навчання, налагодилась комунікація з однолітками (однокласниками). Із цією метою педагог використовує різноманітні методи, серед яких ігрові відіграють важливу роль [2].

М.Бакіна зазначає, що використання ігрових технологій у молодшому шкільному віці дозволяє впливати на різні мотиви діяльності дитини (рис.2.3).



Рис.2.3.Різновиди мотивів молодшого школяра

Джерело: узагальнено на основі [3].

Відповідно до цього, ігрова діяльність сприяє стимулюванню наступних мотивів в учнів початкових класів:

- мотиви спілкування (у процесі розв’язання ігрових завдань діти вчаться ініціювати та підтримувати комунікацію, уважно слухати співрозмовника, добирати та формулювати переконливі аргументи, знаходити компроміси, переживати командні емоції);
- моральні мотиви (у процесі ігрової діяльності дитина проявляє важливі особистісні якості: відповідальність, самостійність, чуйність, уважність, емпатійність тощо; вона через гру передає сутність власного ставлення до навколишньої дійсності);
- пізнавальні мотиви (у процесі гри дитина реалізовує різні мисленнєві операції – аналіз, синтез, порівняння, узагальнення, дедукцію, індукцію, абстрагування; активізує перераховані процеси бажання дитини отримати перемогу у грі, необхідність продумати стратегію, змоделювати її наслідки) [3].

Рівень мотивації впливає на швидкість та успішність адаптації, визначає особливості її перебігу. К.Романенко стверджує, що зі вступом до школи соціальне середовище та позиція дитини у ньому значно змінюється. Загалом, трансформаційних змін зазнає увесь спосіб її життя. На зміну ігровому середовищу приходять навчальне, яке наповнене вимогами, обов'язками, обмеженнями. Режим дня стає більш жорсткішим. Дитина засвоює нові правила та норми поведінки, вона повинна виконувати вказівки вчителя. Перший рік навчання у школі є перехідним етапом між дошкільним дитинством та молодшим шкільним віком. Він характеризується поєднанням ігрової та навчальної діяльності.

Під час ігрової діяльності у першокласника формується основа для засвоєння важливих суспільних якостей, засади корпоративної поведінки (навичка об'єднуватись у групи та діяти злагоджено задля досягнення спільної мети). Ефективність застосування ігрових технологій у роботі з першокласниками залежить від того, настільки забезпечено умови для адаптації дитини до школи. За допомогою гри дитина може опанувати особливості нових соціальних ролей, соціальної взаємодії. Соціально-педагогічна адаптація із використанням ігрових технологій є комплексом педагогічних впливів, спрямованих на орієнтацію першокласника в соціальних ролях нового для неї середовища та оволодіння способами діяльності у цьому середовищі. [романенко]

Доцільність упровадження ігрових технологій у процес соціально-педагогічної адаптації першокласників визначається особливостями структурних елементів гри (рис. 2.4).



Рис.2.4. Структурні елементи гри

Джерело: узагальнено на основі [2].

Перед організацією гри необхідно здійснити комплексний аналіз колективу першокласників – визначити лідерів, активних та малоактивних дітей, проблемних учнів тощо. Враховуючи виявлені психологічні особливості педагог розробляє (або добирає) ігри, головним завданням яких є забезпечення сприятливих умов для соціально-педагогічної адаптації дітей до закладу загальної середньої освіти. Відповідно до цього, визначається дидактична мета гри. Вона може передбачати ознайомлення першокласників із новими

соціальними ролями, розвиток комунікативних навичок, формування важливих особистісних якостей (відповідальності, самостійності, комунікативності тощо), відпрацювання сформованих умінь та навичок на практиці.

Від особливостей дидактичної мети залежить ігровий задум. Сутність ігрового задуму полягає у тому, що педагог створює для учнів уявні перешкоди, спонукає до активної взаємодії, створює умови для їх рольового перевтілення, залучає до загальної рухової активності. Під час формулювання ігрового задуму обов'язково продумуються правила гри, які озвучуються на наступному етапі.

Ігровий початок відіграє важливу роль у реалізації ігрових технологій. Саме на початку гри створюється відповідна атмосфера, мета якої – залучити усіх учнів класу до гри. Ігровий початок характеризується озвученням правил, розподілом дітей на команди, вибором ведучого (за необхідності), вивченням лічилок тощо.

Наступним етапом є ігрові дії. Вони для дітей найбільш цікаві. Ігрові дії тісно пов'язані з ігровим задумом. Тобто, ігрові дії можна вважати реалізацією ігрового задуму. Учні мають розуміти мету ігрових дій, важливість досягнення позитивного результату. Ігрові дії можуть бути різними (рис.2.5).

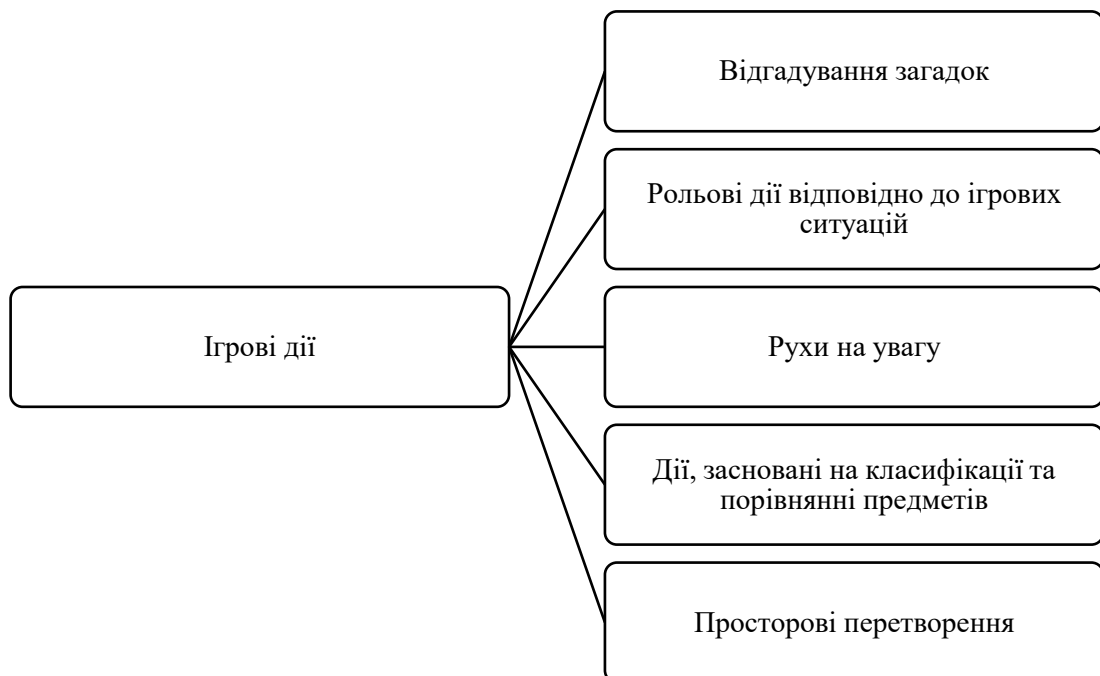


Рис.2.5.Приклади ігрових дій

Джерело: узагальнено на основі [2].

Правила дидактичної гри мають підтримувати ігровий задум. Першокласники опановують навичку діяти за правилами задля досягнення результату. Вони сприяють розвитку дисциплінованості, самостійності та відповідальності у дітей. У процесі гри діти неусвідомлено спрямовують увагу на те, щоб виконати конкретну вимогу, поставлену перед ними.

По завершенню гри обов'язково підводяться підсумки. У процесі обговорення педагог обов'язково відмічає успіхи кожної дитини, хвалить її. Під час висловлювання оцінних суджень педагог має бути толерантним та делікатним, аби уникнути негативного впливу на дитину.

Окрім дидактичних, із метою адаптації першокласників, педагоги використовують сюжетно-рольові ігри. Вони надають можливість дитині спробувати на собі нову роль, отримати важливий соціальний досвід, вивчити алгоритми дій у різних ситуаціях (якщо життєві ситуації можуть викликати у дитини стрес або нудьгу, то ігрові сприяють підвищенню інтересу до ситуації та її вирішення).

Т.Калашнікова стверджує, що важливу роль під час адаптаційного періоду відіграють рухові ігри. В таких іграх забезпечуються умови для розкриття дитиною творчого потенціалу та проявлення ініціативності. Вони сприяють розвитку таких особистісних якостей, як розкутість, щирість, активність, відвертість тощо. У дитини розвивається почуття солідарності, взаємодопомоги, взаємопідтримки, формуються моральні та вольові якості.

Під час адаптаційного періоду ігрова діяльність дозволяє уникнути перенавантаження. Ігри стимулюють виникнення бажання у першокласників вчитись, формують готовність активно працювати разом з однокласниками протягом усього уроку. Дитина вчиться підпорядковувати свої дії та бажання інтересам колективу [40].

Таким чином, впровадження ігрових технологій під час соціально-педагогічної адаптації першокласників сприяє ознайомленню їх із новими соціальними ролями, формуванню важливих особистісних якостей (тактовності, відповідальності, самостійності, дружелюбності, працьовитості, щирості, ініціативності), розвитку вміння взаємодіяти у колективі та враховувати його інтереси у процесі досягнення спільної мети.

2.3. Умови ефективної соціально-педагогічної адаптації першокласників засобом гри

Процес соціально-педагогічної адаптації є складним та багатоаспектним. Сучасними науковцями соціально-педагогічна адаптація визначається як процес інтеграції особистості в рольову структуру певної соціальної групи. Серед ключових аспектів соціально-педагогічної адаптації першокласників до умов закладу загальної середньої освіти можна виділити наступні:

- прийняття нової соціальної ролі;
- орієнтація у соціальних ролях середовища.

Перший аспект соціально-педагогічної адаптації передбачає забезпечення педагогом умов для ознайомлення дітей з професіями та посадами людей, які працюють у закладі загальної середньої освіти, а також іншими дітьми. Учні вивчають обов'язки, що стосуються професії та особливості цієї соціальної ролі.

Реалізація другого аспекту зумовлює необхідність допомоги педагога учням в оволодінні новим видом провідної діяльності (навчальної) та формуванні умінь комунікативної взаємодії з іншими учасниками освітнього процесу через засвоєння моральних норм, правил поведінки, способів та засобів спілкування з різними людьми [47].

Сприяння соціально-педагогічній адаптації першокласників до закладу загальної середньої освіти передбачає організацію комплексу заходів, метою яких є:

- засвоєння дитиною змісту нової діяльності та формування відповідного рівня навчальної мотивації;
- оволодіння способами діяльності, які відповідають новій соціальній ролі (читання, письмо, літературне мовлення, планування власних дій, прогнозування майбутнього результату роботи);
- опанування навички оцінювати власні дії відповідно до нової соціальної ролі [47].

О.Ващенко зазначає, що найбільш сприятливі умови для соціально-педагогічної адаптації першокласників можна створити у мікрогрупі із 5-6 осіб. У невеликій групі першокласникам значно легше встановити комунікативний контакт та налагодити продуктивну взаємодію. Вони вчаться:

- уважно слухати інших учасників групи;
- враховувати чужу думку;
- чітко формулювати власну думку;
- передбачати реакції інших дітей;
- проявляти ініціативу;
- узгоджувати свої дії з діями інших учасників групи.

У мікрогрупі дитина демонструє свої досягнення, сформовані уміння і навички. У неї формується самооцінка. Вона вчиться об'єктивно оцінювати власні можливості та досягнення. У процесі спільної ігрової діяльності між дітьми зав'язуються дружні стосунки. Саме тому, гру можна вважати природним способом соціалізації дитини [8].

Інший підхід до обґрунтування умов успішної соціально-педагогічної адаптації пропонує С.Лісовець. Науковиця виділяє такі умови:

- здійснення систематичного моніторингу рівня психічного та фізичного розвитку учнів перших класів (моніторинг рівня розвитку вищих психічних функцій, комунікативних навичок, лідерського потенціалу, рівня стресостійкості тощо);
- створення сприятливого середовища для адаптації (забезпечення умов комплексного пізнання дітьми нової соціальної ролі та шкільної системи, розвитку важливих особистісних якостей, умінь та навичок соціальної взаємодії);
- надання психологічної підтримки першокласникам під час соціально-педагогічної адаптації (систематичний моніторинг наявності проблем, які можуть виникати у першокласників під час адаптаційного періоду та надання допомоги у їх вирішенні) [37].

Ураховуючи вищезазначене, можна зробити висновок про важливість педагогічного супроводу першокласників під час адаптаційного періоду. Практичний психолог спільно із вчителем початкових класів має провести ретельну діагностику на початку навчального року із метою виявлення проблем, які можуть виникнути у дітей під час соціально-педагогічної адаптації. Окрім цього, вони мають надавати підтримку першокласникам протягом усього адаптаційного періоду.

Відповідно до Концепції Нової української школи, умовами ефективної соціально-педагогічної адаптації першокласників є:

- забезпечення оптимального співвідношення праці та відпочинку (педагоги мають створити умови для уникнення перенавантаження дітей, що у протилежному випадку може провокувати зниження рівня працездатності, втрату інтересу до навчання, виникнення конфліктів у колективі, підвищення дратівливості);
- ознайомлення з правилами поведінки у закладі загальної середньої освіти, у класі (під час ігрової діяльності діти засвоюють правила поведінки у

шкільному середовищі, вони вчаться продуктивно взаємодіяти з іншими учасниками освітнього процесу, враховувати їх інтереси та потреби, чітко передавати сутність власної думки);

- організацію бесід на морально-етичні теми (такі бесіди сприяють формуванню системи моральних цінностей у першокласників, стимулюють розвиток моральних якостей, зумовлюють формування у дитини навички розуміти та прогнозувати поведінку інших людей) [30].

Ще одним нормативно-правовим актом, який містить поради щодо адаптаційного періоду для учнів першого класу у Новій українській школі є Наказ № 923 Міністерства освіти і науки України. Відповідно до наказу, значну частину уваги педагога мають приділяти груповій, ігровій, проєктній та дослідницькій діяльності учнів. У перші тижні навчання у школі вчителі мають створити для дітей атмосферу довіри та зацікавленості. Педагог має стимулювати у першокласників виникнення бажання уважно слухати один одного, вільно висловлювати власні думки. Для цього він використовує різні види ігор: дидактичні, сюжетно-рольові, рухові, інтерактивні та інші. Використання ігрових технологій дозволяє створити умови для плавного переходу першокласників від одного виду діяльності (ігрової) до іншої (навчальної) [45].

Таким чином, серед умов успішної соціально-педагогічної адаптації першокласників до умов шкільного середовища можна виділити: врахування вікових та індивідуальних особливостей дітей молодшого шкільного віку, забезпечення умов для розкриття учнями творчого та лідерського потенціалу, систематичний моніторинг рівня психічного розвитку першокласників, їх стресостійкості, проведення профілактичної роботи із метою запобігання емоційного та фізичного перенавантаження учнів.

Висновки до другого розділу

Гра у молодшому шкільному віці ґрунтується на процесі мимовільного запам'ятовування. Вона дозволяє викликати у дітей емоційно-стимульовальну зацікавленість. Ігрові технології є системним засобом організації навчання, ключовою метою якого можна вважати реалізацію поставлених дидактичних завдань. Використання ігрових технологій в освітньому процесі дозволяє створити умови для самовираження, самореалізації, самоствердження та саморегуляції дитини. Гра є ефективним засобом засвоєння соціальних установок.

Процес зміни провідного виду діяльності (з ігрової на навчальну) визначається науковцями як період соціально-педагогічної адаптації дитини до нових умов, якими у даному випадку виступає заклад загальної середньої освіти. Педагог має створити оптимальні умови для того, щоб у дитини сформувалась внутрішня позиція школяра, виник інтерес до навчання, налагодилась комунікація з однолітками (однокласниками). Із цією метою вчитель використовує різноманітні методи, серед яких ігрові відіграють важливу роль.

За допомогою гри дитина може опанувати особливості нових соціальних ролей, соціальної взаємодії. Соціально-педагогічна адаптація із використанням ігрових технологій є комплексом педагогічних впливів, спрямованих на орієнтацію першокласника в соціальних ролях нового для неї середовища та оволодіння способами діяльності у цьому середовищі.

РОЗДІЛ 3

ЕКСПЕРИМЕНТАЛЬНЕ ДОСЛІДЖЕННЯ СОЦІАЛЬНО- ПЕДАГОГІЧНОЇ АДАПТАЦІЇ ПЕРШОКЛАСНИКІВ ЗАСОБОМ ГРИ

3.1. Організація та проведення дослідження щодо соціально-педагогічної адаптації першокласників засобом гри

Діагностика особливостей соціально-педагогічної адаптації передбачає комплексне вивчення особистісних характеристик молодшого школяра із врахуванням його вікових та індивідуальних особливостей, внутрішніх трансформацій, які відбулись під час адаптаційного періоду. Із цією метою було виділено критеріально-показникову базу (рис.3.1).

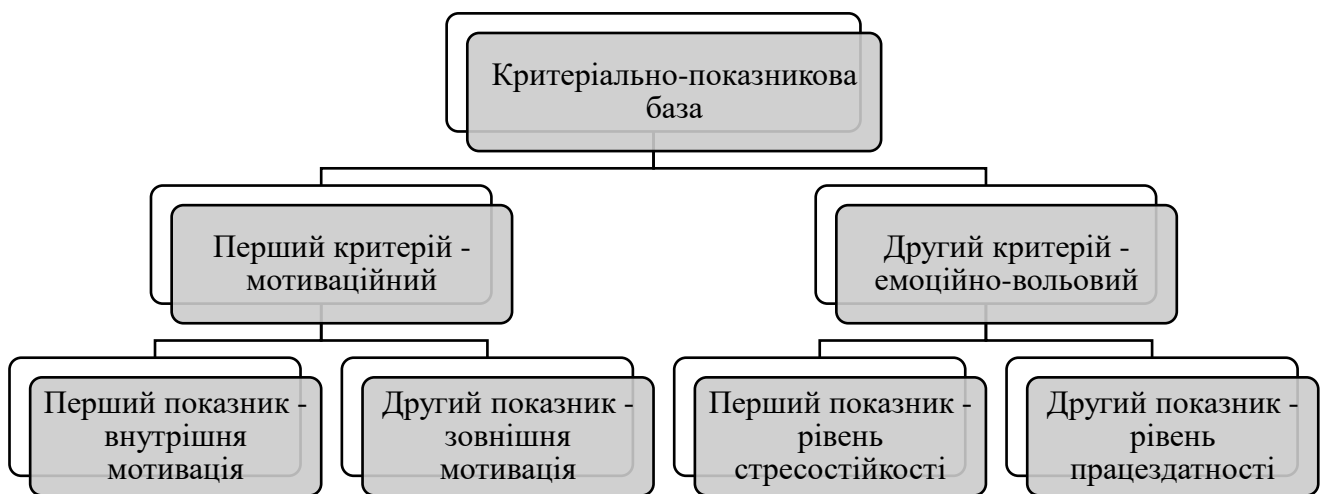


Рис.3.1. Критеріально-показникова база дослідження

Джерело: узагальнено автором.

Перший критерій – мотиваційний. Він характеризується бажанням першокласника здійснювати навчальну діяльність, відвідувати освітній заклад, спілкуватись з однолітками та дорослими. Рівень його сформованості безпосередньо впливає на ставлення першокласника до навчання та однокласників, до закладу загальної освіти загалом.

Показниками першого критерію є:

- внутрішня мотивація (рівень пізнавального інтересу, прагнення дитини опанувати нові уміння та навички, бажання самостійно вчитись);
- зовнішня мотивація (бажання отримувати гарні оцінки, похвалу, мати авторитет у класі).

Другий критерій – емоційно-вольовий. В його основі лежать особливості емоційних та вольових процесів дитини – здатність до самоконтролю, рівень наполегливості під час виконання завдань, працездатності, стресостійкості. Рівень його сформованості впливає на якість та обсяг виконання дитиною навчальних завдань, її уміння виявляти і долати труднощі, вирішувати конфлікти у разі потреби, контролювати емоції, здатність слідкувати за власною дисципліною, уміння дотримуватись правил, відповідально ставитись до доручень. Відповідно до цього, показниками другого критерію (емоційно-вольового) є:

- рівень стресостійкості (уміння контролювати власні емоції, не піддаватись паніці у надзвичайних ситуаціях, раціонально вирішувати конфлікти, володіння методами подолання стресу, відповідний рівень самооцінки, а також, рівень розвитку критичного мислення);
- рівень працездатності (здатність у повному обсязі виконувати навчальні завдання; рівень витривалості; уміння концентрувати увагу, не відволікаючись на сторонні чинники, здатність швидко перемикатись з одного виду діяльності на інший).

Ураховуючи особливості критеріїв та показників, було виділено чотири рівні соціально-педагогічної адаптації першокласників до умов закладу загальної середньої освіти (рис.3.2).

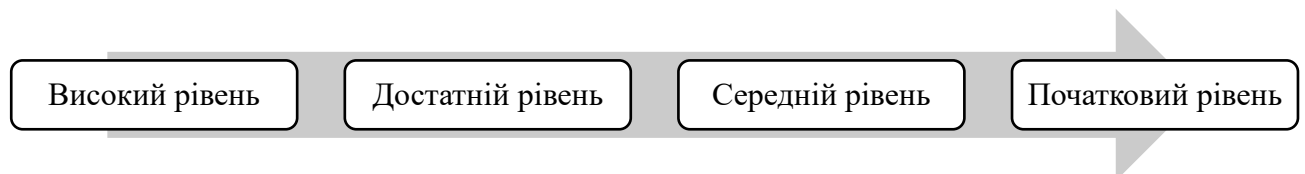


Рис.3.2. Рівні соціально-педагогічної адаптації першокласників

Джерело: узагальнено автором.

Охарактеризуємо кожний із вищезазначених рівнів. Високий рівень соціально-педагогічної адаптації першокласників передбачає прийняття дитиною умов та правил закладу загальної середньої освіти, встановлення комунікативного контакту з однокласниками та педагогами. Учень розуміє сутність посад у закладі освіти, розрізняє обов'язки різних вчителів та директора. Він охоче відвідує уроки. Навчальний матеріал засвоює на достатньому та високому рівні. Має бажання удосконалювати знання, засвоювати нові уміння та навички. Із однокласниками підтримує сприятливі стосунки. Має авторитет серед них. Завдання на уроці виконує старанно. Якщо допускає помилки, то помічає та виправляє їх самостійно. У разі виникнення труднощів просить про допомогу вчителя, чітко формулює запитання. Правил, встановлених у навчальному закладі, дотримується. Відповідально ставиться до доручень. Виконує їх у повному обсязі. Рівень розвитку критичного мислення – достатній.

Достатній рівень соціально-педагогічної адаптації характеризується прийняттям дитиною умов та правил освітнього закладу. Школяр підтримує комунікативний контакт з деякими однокласниками та педагогами. Дитина усвідомлює важливість відвідування навчального закладу, але бажання відвідування не завжди є стійким. Рівень пізнавального інтересу достатній. В учня переважає зовнішня мотивація. Він позитивно реагує на похвалу та намагається працювати старанно. Більшість завдань під час уроків виконує самостійно. Якщо виникає потреба у допомозі, школяр просить про неї у вчителя. Рівень розвитку критичного мислення достатній. До доручень ставиться відповідально, виконує їх у повному обсязі. Рівень стресостійкості – середній. Настрій переважно позитивний, але під впливом стресогенних факторів може динамічно змінюватись. У класі користується авторитетом,

однокласники прислуховуються до думки дитини, виявляють бажання спілкуватись.

Для середнього рівня соціально-педагогічної адаптації першокласників характерним є часткове прийняття дитиною умов та правил закладу загальної середньої освіти, встановлення, але нестійке підтримання комунікативного контакту з однокласниками та педагогами. Дитина повідомлює важливість відвідування освітнього закладу, але не завжди виявляє до цього бажання. Вона може час від часу пропускати уроки. Більшу частину уваги приділяє вивченню тих навчальних предметів, які здаються їй цікавими. Намагається старанно виконувати навчальні завдання. Із однокласниками спілкується вибірково (має 2-3 друзів). Навчальний матеріал засвоює на середньому рівні. Якщо під час роботи на уроці допускає помилки, то не помічає та не виправляє їх. У разі виникнення труднощів може відповістись від виконання завдання. Правила, які встановлені у закладі загальної середньої освіти, знає, але дотримується їх частково. До доручень ставиться відповідально, намагається їх виконувати у повному обсязі. Рівень розвитку критичного мислення – середній. Настрій першокласника характеризується мінливістю. Він може часто змінюватись, що залежить від особливостей впливу зовнішніх чинників, серед яких – однокласники, педагоги, адміністрація закладу освіти, отримання зауваження, невідповідність бажань дитини поставленим вимогам тощо.

Початковий рівень соціально-педагогічної адаптації першокласників характеризується відсутністю бажання у дитини відвідувати заклад загальної середньої освіти, запереченням правил та умов школи. Вона часто хворіє, пропускає уроки. До однокласників ставиться негативно. Не виявляє бажання спілкуватись з ними. Вимоги вчителя ігнорує. Може займатись власними справами на уроці, не виконуючи навчальних завдань. Має переважно пригнічений настрій. Дитину легко роздратувати. Вона часто провокує

виникнення конфліктів у класі. Навчальний матеріал засвоює на середньому та низькому рівнях.

До кожного із критеріїв та показників було розроблено діагностичні завдання, визначено шкалу оцінювання.

Діагностичне завдання «Чия думка вірна?»

Критерій: мотиваційний.

Показник: внутрішня мотивація.

Мета: діагностика особливостей внутрішньої мотивації першокласника.

Інструкція: Одного разу діти на перерві почали сперечатись. Вони довго не могли в'яснити – навіщо треба ходити до школи.

- Всі ходять до школи, бо це їх обов'язки і ми маємо обов'язково відвідувати уроки, – сказала Анастасія.
 - Та ні, всі ходять до школи, щоб дізнаватись щось нове, – заперечив Андрій.
 - А я ходжу до школи, щоб спілкуватись зі своїми друзями, – сказала Наталя.
- Хто з них каже правду? Чому відвідуєш школу ти?

Шкала оцінювання:

- високий рівень (4 бали) – у першокласника домінують пізнавальні мотиви, він чітко сформулював власну думку, аргументувавши її;
- достатній рівень (3 бали) – у першокласника домінують пізнавальні мотиви; він пояснив свою думку, але під час аргументування потребував незначної допомоги;
- середній рівень (2 бали) – у першокласника домінують соціальні мотиви, він частково пояснив власну думку за навідними запитаннями;
- початковий рівень (1 бал) – дитина не змогла визначитись із мотивами навчання, потребувала допомоги дорослого у формі навідних запитань;
- 0 балів – першокласник не виконав завдання.

Діагностичне завдання «Моя школа»

Критерій: мотиваційний.

Показник: внутрішня мотивація.

Мета: діагностика рівня внутрішньої мотивації першокласника.

Матеріал: кольорові олівці, папір.

Інструкція: Що тобі подобається в школі? Давай спробуємо створити малюнок із улюбленими справами у школі. Ти можеш малювати усе, що хочеш.

Шкала оцінювання:

- високий рівень (4 бали) – першокласник зобразив навчальні ситуації, що свідчить про наявність в учня пізнавальних мотивів;
- достатній рівень (3 бали) – першокласник зобразив різноманітні ситуації, серед яких переважають навчальні, що підтверджує домінування пізнавальних мотивів; значна кількість ситуацій були соціального характеру;
- середній рівень (2 бали) – школяр зобразив ситуації позанавчальної діяльності із зовнішніми шкільними атрибутами;
- початковий рівень (1 бал) – дитина малює іграшки, візерунки, а також те, що не стосується школи.
- 0 балів – першокласник відмовився від виконання завдання.

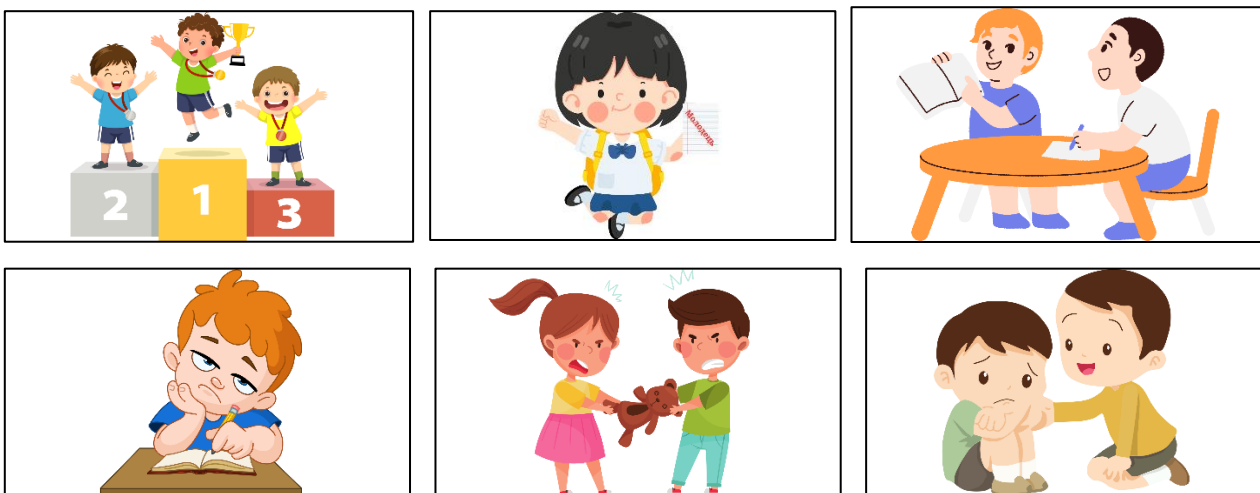
Діагностичне завдання «Що сказати?»

Критерій: мотиваційний.

Показник: зовнішня мотивація.

Мета: діагностика рівня зовнішньої мотивації першокласника.

Інструкція: Подивись на малюнки, що можна сказати цим дітям? Чи потрапляв ти до подібних ситуацій? Як ти їх вирішував? Що можна порадити дітям, які зіштовхнулись з такими ситуаціями?



Шкала оцінювання:

- високий рівень (4 бали) – першокласник пояснив сутність ситуацій; він хвалив героїв малюнків за добрі вчинки і сварив за погані, навів приклади із власного життя; констатовано переважання позитивної зовнішньої мотивації;
- достатній рівень (3 бали) – першокласник визначив сутність ситуацій правильно, охарактеризував поведінку дітей; з допомогою навів декілька прикладів із власного життя; позитивна мотивація переважає;
- середній рівень (2 бали) – дитина пояснила ситуації, з допомогою дібрала приклади із власного досвіду до деяких малюнків; констатовано переважання позитивної зовнішньої мотивації;
- початковий рівень (1 бал) – констатовано переважання негативної зовнішньої мотивації, дитина боїться покарання, тому старається виконати завдання;
- 0 балів – першокласник не виконав завдання.

Діагностичне завдання «На уроці»

Критерій: мотиваційний.

Показник: зовнішня мотивація.

Мета: діагностика рівня зовнішньої мотивації першокласника.

Інструкція: *На уроці діти гарно працювали, вони старанно виконували завдання. Марійка виконала завдання швидше за усіх, тому вчитель при усьому класі похвалив її. Сашко також правильно його виконав, але похвали від вчителя не отримав. «Нічого страшного, зате я отримав децю більше, ніж похвала – нові знання». На чиєму місці ти б хотів опинитись? Що для тебе є важливішим – нові знання чи похвала від вчителя? Чому?*

Шкала оцінювання:

- високий рівень (4 бали) – першокласник орієнтується на похвалу та нагороду, він втрачає інтерес під час виконання завдання, якщо не отримує зазначеного;
- достатній рівень (3 бали) – першокласник орієнтується на похвалу та нагороду, що визначає рівень його пізнавальної мотивації; для учня процес навчання та його результат мають однаково важливе значення;
- середній рівень (2 бали) – першокласника мотивує похвала, проте він більше орієнтується на процес отримання нових знань, ніж на результат;
- початковий рівень (1 бал) – дитину не цікавить ні процес, ні результат навчання;
- 0 балів – першокласник не виконав завдання.

Діагностичне завдання «Як вчинити?»

Критерій: емоційно-вольовий.

Показник: рівень стресостійкості.

Мета: визначення рівня стресостійкості.

Інструкція: Послухай ситуації. Уяви себе на місці героїв. Як би ти вчинив?

1. Сашко весь вечір створював поробку «Весняний ансамбль» на виставку. Проте зранку так поспішав, що забув її вдома.
2. Анастасія на уроці дуже хотіла висловити свою думку щодо твору, але її випередила Наталя. Її думка виявилась такою ж. Анастасія розізлилась.

3. Дмитро протягом усього уроку задирав Оксану. На зауваження вчителя не реагував. Оксана раптово почала плакати.

Шкала оцінювання:

- високий рівень (4 бали) – першокласник запропонував розгорнутий алгоритм дій у кожній із стресових ситуацій, добираючи раціональні аргументи;
- достатній рівень (3 бали) – першокласник розробив короткі алгоритми дій у кожній стресовій ситуації; при доборі аргументів потребував незначної допомоги;
- середній рівень (2 бали) – першокласник за навідними запитаннями розробив алгоритм дій у кожній із ситуацій;
- початковий рівень (1 бал) – першокласник потребував допомоги педагога, ставив йому уточнюючі запитання, але вирішити проблемні ситуації не зміг;
- 0 балів – першокласник не виконав завдання.

Діагностичне завдання «Закінчи речення»

Критерій: емоційно-вольовий.

Показник: рівень стресостійкості.

Мета: визначення рівня стресостійкості.

Інструкція: Послухай уважно речення. Я буду казати початок, а ти – кінець.

1. Коли я злий, то можу ...
2. Коли щось іде не так, як я хотів, то я...
3. Якщо хтось мене дратує, то я ...
4. Коли ненароком когось образив, я ...
5. Мене змушує хвилюватись
6. Коли хтось свариться, я ...
7. Коли мені треба допомога, я...

Шкала оцінювання:

- високий рівень (4 бали) – першокласник продовжив речення, аргументуючи власні відповіді, добрав приклади із власного досвіду;
- достатній рівень (3 бали) – школяр частково продовжив речення; відповіді аргументував, приклади із власного досвіду добрав лише до деяких тверджень;
- середній рівень (2 бали) – першокласник виконав завдання за навідними запитаннями, приклади із власного досвіду не навів;
- початковий рівень (1 бал) – дошкільник повторив за дорослим речення, але не продовжив лише деякі;
- 0 балів – першокласник не виконав завдання.

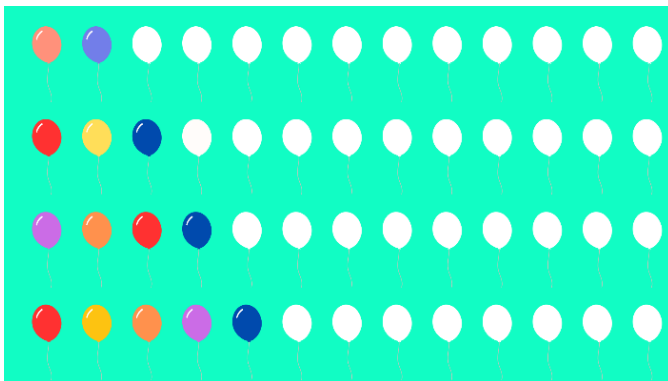
Діагностичне завдання «Повітряна кулька»

Критерій: емоційно-вольовий.

Показник: рівень працездатності.

Мета: визначення рівня працездатності.

Інструкція: Подивись на малюнок. Коли ми його друкували, то не вистачило фарби, на жаль. Зможеш допомогти розмалювати його? Але будь уважним – кульки розташовані у певній послідовності.

**Шкала оцінювання:**

- високий рівень (4 бали) – першокласник виконав завдання у повному обсязі, не відволікався;

- достатній рівень (3 бали) – учень виконав завдання більшою мірою самостійно, потребував незначної допомоги;
- середній рівень (2 бали) – першокласник почав виконувати завдання, але швидко втомився та почав допускати помилки; завершив виконувати з допомогою дорослого;
- початковий рівень (1 бал) – першокласник почав виконувати завдання, але швидко втомився та відмовився продовжувати;
- 0 балів – першокласник не виконав завдання.

Діагностичне завдання «Геометричні фігури»

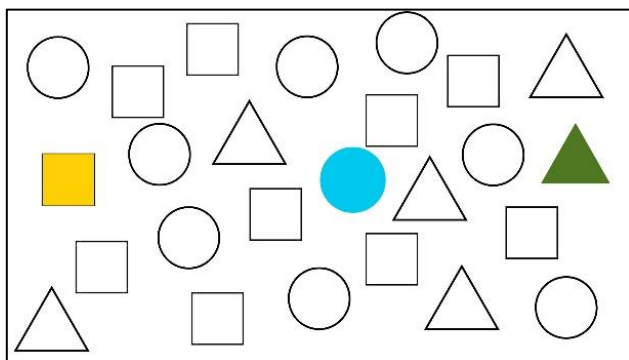
Критерій: емоційно-вольовий.

Показник: рівень працездатності.

Мета: визначення рівня працездатності першокласника.

Обладнання: кольорові олівці.

Інструкція: Подивись на малюнок. Які фігури ти знаєш? Якого кольору має бути квадрат? Якої трикутник? Круг? Як називаються предмети, схожі за формою на квадрат? Правильно, квадратні. А на трикутник? Обери необхідні кольори та спробуй зафарбувати усі геометричні фігури.



Шкала оцінювання:

- високий рівень (4 бали) – першокласник виконав завдання у повному обсязі, під час виконання не відволікався;
- достатній рівень (3 бали) – учень виконав завдання більшою мірою самостійно, потребував незначної підказки з боку дорослого;

- середній рівень (2 бали) – під час виконання завдання першокласник допустив декілька помилок;
- початковий рівень (1 бал) – першокласник виконав завдання з допомогою, постійно відволікався на сторонні подразники та допускав помилки;
- 0 балів – першокласник не виконав завдання.

Розроблені діагностичні завдання дозволяють здійснити комплексну оцінку рівня адаптації першокласників до умов закладу загальної середньої освіти із врахуванням вікових та індивідуальних особливостей дітей молодшого шкільного віку. Ми запропонували виконати діагностичні завдання учням Височанського ліцею (Чернігівська область, Ніжинський район). В експерименті взяло участь 24 першокласника, віком від 6 до 7 років (1-А клас та 1-Б). Класи було розподілено на експериментальну (1-А клас) та контрольну (1-Б клас) групи.

Проаналізуємо кількісні результати діагностики рівня соціально-педагогічної адаптації за першим критерієм (мотиваційним), показниками якого є: внутрішня мотивація та зовнішня мотивація. Високий рівень адаптації за першим показником першого критерію (внутрішня мотивація) визначено у 16,7 % учнів експериментальної групи. Достатній рівень виявлено у 25 % дітей експериментальної групи та 25 % респондентів контрольної. Середній рівень констатовано у 33,3 % учнів експериментальної групи та 41,7 % контрольної групи. Низький рівень адаптації зафіксовано у 25 % школярів експериментальної групи та у 33,3 % учнів контрольної. (табл.3.1, рис.3.3).

Таблиця 3.1

Результати діагностики рівнів соціально-педагогічної адаптації за першим показником першого критерію

Рівень Група	Високий рівень	Достатній рівень	Середній рівень	Початковий рівень

Експериментальна група	16,7 %	25 %	33,3 %	25 %
Контрольна група	-	25 %	41,7 %	33,3 %

Джерело: узагальнено автором.

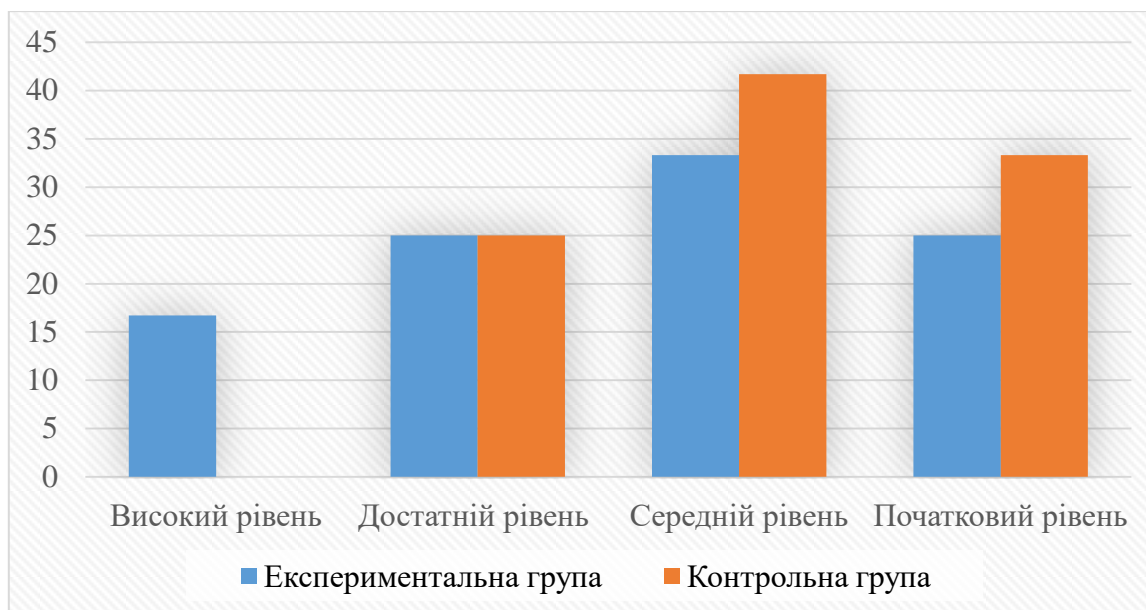


Рис.3.3. Результати діагностики за першим показником першого критерію

Джерело: узагальнено автором.

Результати діагностики за другим показником першого критерію (зовнішня мотивація) засвідчили переважання початкового та середнього рівнів адаптації серед першокласників експериментальної та контрольної груп. Високий рівень визначено у 16,7 % респондентів експериментальної групи та 16,7 % контрольної. Достатній рівень констатовано у 33,3 % учасників контрольної групи. Середній рівень визначено у 41,7 % дітей експериментальної групи та 25 % учасників контрольної. Початковий рівень діагностовано у 41,7 % першокласників експериментальної групи та у 25 % учасників контрольної. (табл.3.2, рис.3.4).

Таблиця 3.2

Результати діагностики рівнів соціально-педагогічної адаптації за другим показником першого критерію

Рівень / Група	Високий рівень	Достатній рівень	Середній рівень	Початковий рівень
Експериментальна група	16,7 %	-	41,7 %	41,7 %
Контрольна група	16,7 %	33,3 %	25 %	25 %

Джерело: узагальнено автором.

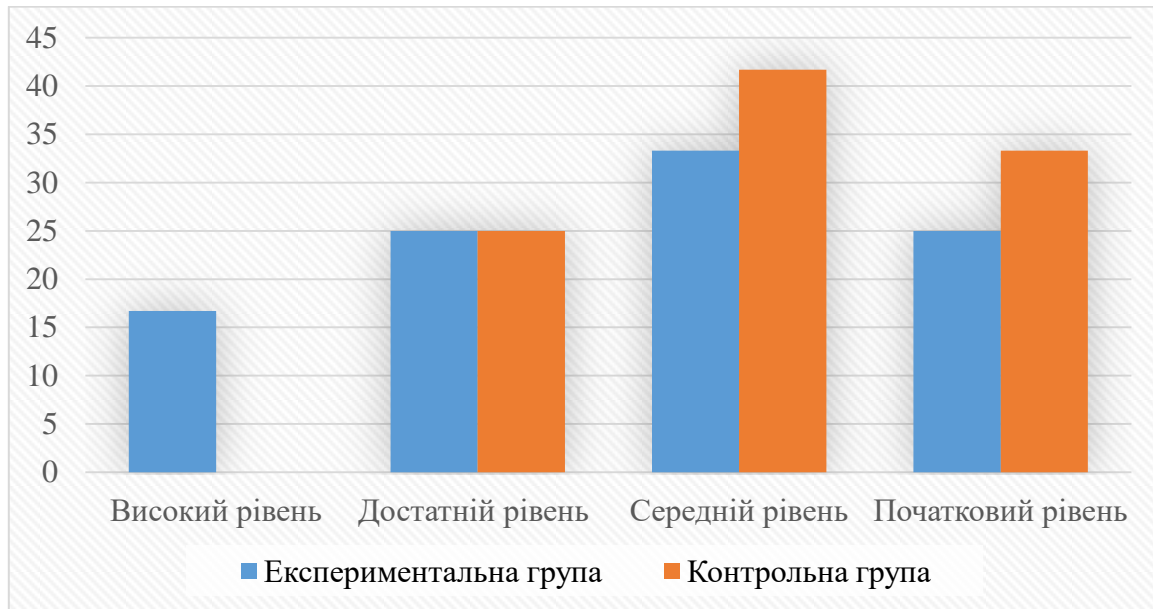


Рис.3.4. Результати діагностики за другим показником першого критерію

Джерело: узагальнено автором.

Результати діагностики рівнів соціально-педагогічної адаптації першокласників до умов закладу загальної середньої освіти за першим критерієм (мотиваційним) в експериментальній та контрольних групах узагальнено у таблиці 3.3 та рисунку 3.5.

Таблиця 3.3

Результати діагностики рівнів соціально-педагогічної адаптації за першим критерієм

Рівень / Показники	Високий рівень, у %	Достатній рівень, у %	Середній рівень, у %	Початковий рівень, у %
Показники				

Група	ЕГ	КГ	ЕГ	КГ	ЕГ	КГ	ЕГ	КГ
Внутрішня мотивація	16,7	-	25	25	33,3	41,7	25	33,3
Зовнішня мотивація	16,7	16,7	-	33,3	41,7	25	41,7	25
Узагальнені результати	16,7	8,4	12,5	29,2	37,5	33,4	33,2	29,2

Джерело: узагальнено автором.

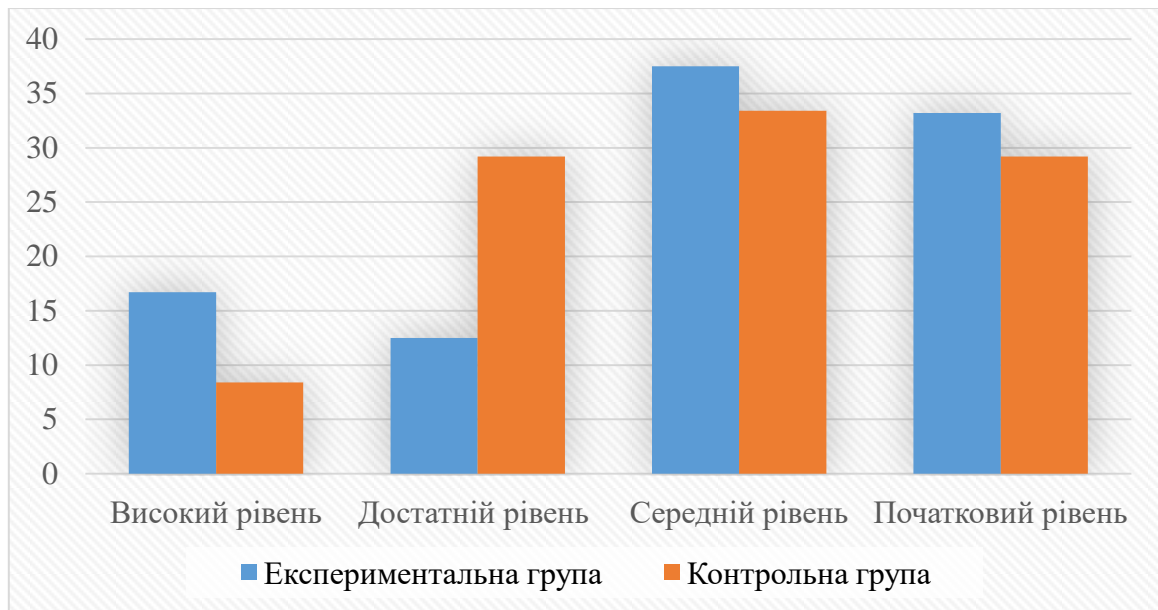


Рис.3.5. Результати діагностики за першим критерієм

Джерело: узагальнено автором.

За результатами діагностики рівнів соціально-педагогічної адаптації за мотиваційним критерієм було констатовано переважання середнього та початкового рівнів соціально-педагогічної адаптації в експериментальній та контрольній групах. Це свідчить про те, що у дітей домінує зовнішня мотивація. Внутрішні мотиви є недостатньо сформованими. Слід зазначити, що зовнішні мотиви мають переважно допоміжне значення. Тобто, вони посилюють дію внутрішніх мотивів першокласника до навчання у закладі загальної середньої освіти. У більшості дітей провідні мотиви діяльності знаходяться у процесі

визначення. Встановлений факт свідчить про необхідність додаткової роботи із метою визначення мотивів діяльності першокласників.

За аналогією було здійснено діагностику рівнів соціально-педагогічної адаптації за другим критерієм – емоційно-вольовим: високий рівень адаптації за першим показником другого критерію (рівень стресостійкості) визначено у 16,7 % першокласників контрольної групи; достатній рівень визначено у 25 % дітей експериментальної групи та у 16,7 % першокласників контрольної; середній рівень констатовано у 50 % учнів експериментальної групи та 41,7 % контрольної; початковий рівень адаптації зафіксовано у 25 % школярів експериментальної групи та 33,3 % контрольної (табл 3.4, рис.3.6).

Таблиця 3.4

Результати діагностики рівнів соціально-педагогічної адаптації за першим показником другого критерію

Рівень / Група	Високий рівень	Достатній рівень	Середній рівень	Початковий рівень
Експериментальна група	-	25 %	50 %	25 %
Контрольна група	16,7 %	16,7 %	41,7 %	33,3 %

Джерело: узагальнено автором.

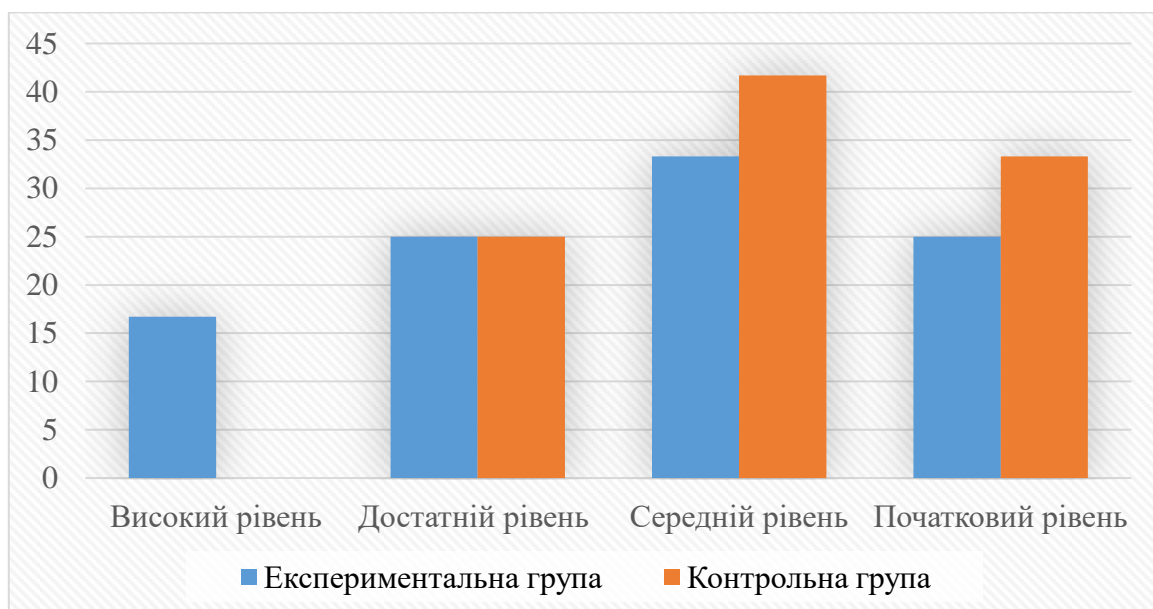


Рис.3.6. Результати діагностики за першим показником другого критерію

Джерело: узагальнено автором.

Результати діагностики за другим показником другого критерію (рівень працездатності) засвідчили переважання середнього та початкового рівнів працездатності серед першокласників. Високий рівень визначено у 16,7 % респондентів контрольної групи. Достатній рівень констатовано у 25 % дітей експериментальної групи та 25 % респондентів контрольної групи. Середній рівень визначено у 41,7 % першокласників експериментальної групи та 25 % дітей контрольної групи. Початковий рівень виявлено у 33,3 % першокласників експериментальної групи та 33,3 % дітей контрольної групи (рис.3.7, табл.3.5).

Таблиця 3.5

Результати діагностики рівнів соціально-педагогічної адаптації за другим показником другого критерію

Рівень / Група	Високий рівень	Достатній рівень	Середній рівень	Початковий рівень
Експериментальна група	-	25 %	41,7 %	33,3 %
Контрольна група	16,7 %	25 %	25 %	33,3 %

Джерело: узагальнено автором.

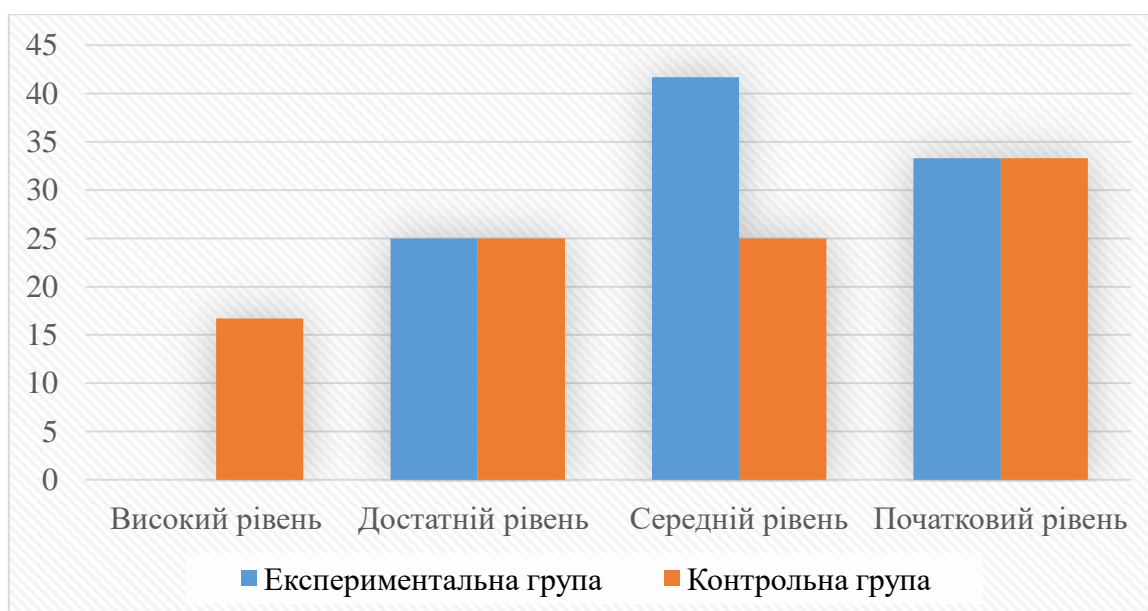


Рис.3.7. Результати діагностики за другим показником другого критерію

Джерело: узагальнено автором.

Результати діагностики рівнів соціально-педагогічної адаптації першокласників до умов закладу загальної середньої освіти за другим критерієм (емоційно-вольовим) узагальнено у таблиці 3.6. та рисунку 3.8.

Таблиця 3.6

Результати діагностики рівнів соціально-педагогічної адаптації за другим критерієм

Рівень Показники	Високий рівень, у %		Достатній рівень, у %		Середній рівень, у %		Початковий рівень, у %	
	ЕГ	КГ	ЕГ	КГ	ЕГ	КГ	ЕГ	КГ
Рівень стресостійкості	-	16,7	25	16,7	50	41,7	25	33,3
Рівень працездатності	-	16,7	25	25	41,7	25	33,3	33,3
Узагальнені результати	-	16,7	25	20,9	45,9	33,4	29,2	33,3

Джерело: узагальнено автором.

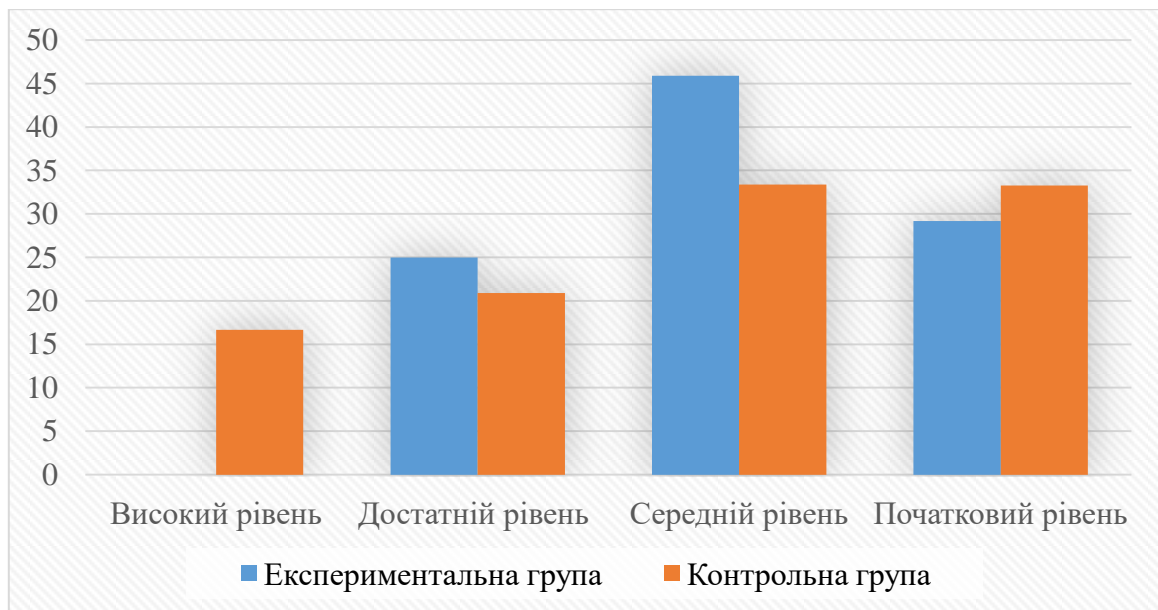


Рис.3.8. Результати діагностики за другим критерієм

Джерело: узагальнено автором.

За результатами діагностики рівнів адаптації першокласників до умов закладу загальної середньої освіти констатовано переважання середнього та низького рівнів адаптації. Переважна більшість дітей мають знижений рівень працездатності. Вони швидко втомлюються та не виконують завдання у повному обсязі. Можуть відмовлятися від виконання завдань взагалі. Це безпосередньо впливає на рівень їх стресостійкості та зумовлює труднощі різного характеру під час адаптаційного періоду.

Узагальнені результати діагностики представлено у таблиці 3.7. та рисунку 3.9.

Таблиця 3.7

Рівень / Критерії	Високий рівень, у %		Достатній рівень, у %		Середній рівень, у %		Початковий рівень, у %	
	ЕГ	КГ	ЕГ	КГ	ЕГ	КГ	ЕГ	КГ
Група	ЕГ	КГ	ЕГ	КГ	ЕГ	КГ	ЕГ	КГ
Мотиваційний	16,7	8,4	12,5	29,2	37,5	33,4	33,2	29,2
Емоційно-вольовий	-	16,7	25	20,9	45,9	33,4	29,2	33,3

Узагальнені результати	8,4	12,6	18,8	25	41,7	33,4	31,2	31,2
------------------------	-----	------	------	----	------	------	------	------

Джерело: узагальнено автором.

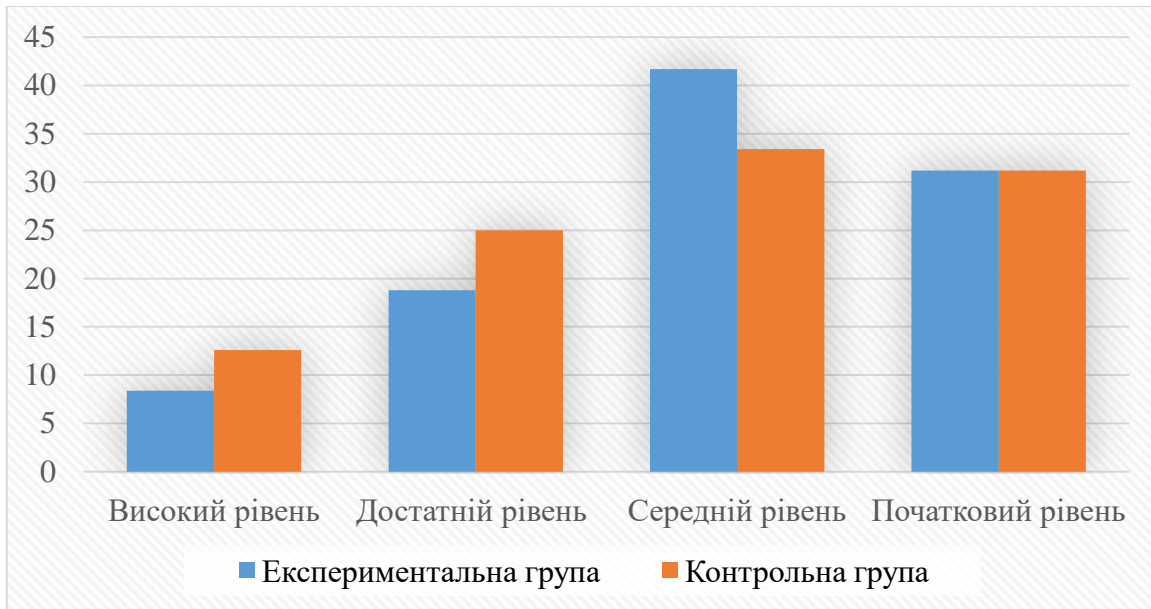


Рис.3.9. Узагальнені результати діагностики

Джерело: узагальнено автором.

Таким чином, за результатами діагностики рівнів адаптації першокласників до умов закладу загальної середньої освіти в контрольній та експериментальній групах було визначено переважання середнього та початкового рівнів адаптації молодших школярів. Діти поступово усвідомлюють сутність правил, яких мають дотримуватись. Проте деякі із них викликають у першокласників непорозуміння. Їм складно адаптуватись до нового режиму дня, що зумовлює зниження працездатності. Вони вибірково дотримуються вимог, особливості яких визначаються навчальними програмами. Це свідчить про необхідність розробки програми ігрових занять для соціально-педагогічної адаптації із врахуванням вікових та індивідуальних особливостей дітей молодшого шкільного віку, їх потреб, актуальних і потенційних можливостей.

Впровадження такої програми в освітній процес та позанавчальну діяльність дозволить позитивно вплинути на адаптацію першокласників до умов закладу освіти, полегшити процес зміни провідного типу діяльності та подолати кризу, яку він зумовлює.

3.2. Методичні рекомендації щодо використання ігор для соціально-педагогічної адаптації першокласників

Початок навчання у закладі загальної середньої освіти викликає у дитини значний стрес. Вона ознайомлюється та поступово починає звикати до нових вимог, які стають більш жорсткіші, ніж у закладі дошкільної освіти. У першокласника змінюється режим дня. Він вивчає особливості нової соціальної ролі – школяра, учня. Адаптаційний період також характеризується встановленням та налагодженням комунікативного контакту з однокласниками, вчителями. У дитини з'являється власне коло спілкування.

Процес соціально-педагогічної адаптації першокласника до умов закладу загальної середньої освіти є складним. Тому, потребує від педагогів реалізації оптимального підходу, який дозволить мінімізувати дію стресових чинників, створити умови для поступової та ефективної адаптації. Із цією метою було розроблено методичні рекомендації.

1. Забезпечення суб'єкт-суб'єктної взаємодії. Педагог має встановити контакт з дитиною та пояснити їй, що вона – рівноправний учасник освітнього процесу. Учитель враховує думку учня під час навчання, а першокласник – дотримується вимог педагога. Такий тип відносин дозволяє сформувати між учнем та вчителем відповідний рівень довірливих стосунків. Першокласник у разі виникнення труднощів буде звертатись до педагога, а не замикатись у собі.

2. Створення сприятливої атмосфери у класі. Педагог має створити умови для соціалізації першокласників. Він має проводити систематичну роботу із метою профілактики конфліктів, формувати у дітей комунікативні навички, поняття про дружні стосунки.
3. Забезпечення ситуацій успіху. Педагог має створювати умови для розкриття особистісного та лідерського потенціалу першокласників. Завдання мають бути диференційованими, але не занадто простими. Кожний успіх дитини вчитель має відмічати словесною похвалою (або іншою відзнакою).
4. Розвиток мотивації першокласника. Мотивація є одним із найважливіших факторів успішної адаптації школяра до умов закладу загальної середньої освіти. Педагог має формувати в учнів позитивне ставлення до школи, стимулювати допитливість. Він має встановити з дітьми довірливі стосунки та розвивати у них прагнення бути дорослими, поводити себе відповідним чином, дотримуючись поставлених вимог та встановлених правил. Першокласники мають усвідомити важливість як процесу, так і результату навчання. Якщо у дитини виникають труднощі під час виконання завдання, педагог має допомагати їй, підтримувати, але не критикувати.
5. Розвиток важливих особистісних якостей. Педагог має сприяти розвитку таких якостей, як самостійність, відповідальність, наполегливість, комунікативність, працелюбність, допитливість, емпатійність, ініціативність. Рівень розвитку самостійності визначає спосіб виконання учнем навчальних завдань, доручень. Він впливає на можливість дитини прогнозувати майбутній результат роботи, наслідки власних дій у майбутньому. Наполегливість дозволяє першокласнику доводити розпочату справу до кінця, а працелюбність – робити її якісно. Допитливість значно впливає на пізнавальний інтерес. Вона спонукає

учня до отримання нових знань, формування важливих умінь і навичок. Комунікативність є основою побудови стосунків з однокласниками та педагогами. Саме тому, вчитель має приділяти значну частину уваги формуванню перерахованих якостей.

6. Забезпечення психологічної підтримки першокласникам під час адаптації. Процес адаптації провокує виникнення стресу у дітей через зміну провідного типу діяльності, режиму дня тощо. Тому, важливо проводити профілактичну роботу із метою запобігання стресу. Особливу увагу вчитель та практичний психолог мають приділяти дітям, у яких діагностовано прояви дезадаптації.
7. Забезпечення індивідуального підходу. Педагог має враховувати індивідуальні особливості кожної дитини – її інтереси, потреби, актуальні та потенційні можливості, сильні і слабкі сторони, здібності. Знання індивідуальних особливостей допомагає педагогу під час пошуку методів встановлення комунікативного контакту з дитиною, засобів навчання і виховання.
8. Створення умов для самореалізації та самоствердження. Педагог спільно з практичним психологом мають забезпечувати умови для реалізації дитиною особистісного потенціалу, розкриття її творчих здібностей, розвитку різноманітних умінь як у навчальній, так і в позанавчальній діяльності.
9. Забезпечення унаочнення важливої інформації. Перші тижні у школі педагог може супроводжувати візуальним розпорядком дня, стендом із графічними правилами поведінки у школі, правилами поведінки у класі тощо. Першокласникам важливо знати – що чекатиме їх протягом дня у школі. Це дозволить мінімізувати рівень стресу, спричиненого зміною режиму дня.

10. Встановлення доброзичливих стосунків між педагогом та першокласниками. Він має орієнтуватись на сильні сторони дітей, уникати гострих оцінних суджень, надаючи перевагу порадам та дорученням, сутність яких діти зможуть усвідомити.

Таким чином, соціально-педагогічна адаптація першокласників потребує особливого підходу до навчання, виховання та розвитку дітей під час адаптаційного періоду. Педагоги мають створити оптимальні умови для ознайомлення учнів із новою соціальною роллю, запобігання проявам дезадаптації, соціалізації дітей у незнайомому для них середовищі. При цьому, вони мають враховувати індивідуальні особливості кожної дитини, її можливості та потреби.

3.3 Розробка програми ігрових занять для соціально-педагогічної адаптації

Використання ігор у процесі адаптації першокласників до умов закладу загальної середньої освіти дозволяє наблизити умови навчання до більш звичних, де переважна більшість завдань подавались в ігровій формі. Усі ігрові завдання мають дидактичну мету. Вони можуть використовуватись педагогами із різною метою:

- ознайомлення першокласників із особливостями роботи закладу загальної середньої освіти;
- розкриття сутності обов'язків педагогічних працівників та адміністрації закладу освіти;
- розвиток комунікативних навичок;
- формування колективу;
- ознайомлення із режимом шкільного дня;
- розвиток особистісних якостей (відповідальність, самостійність, ініціативність, працелюбність, активність тощо);

- емоційна стабілізація;
- розвиток вищих психічних функцій (мислення, мовлення, уяви, уваги, пам'яті, сприйняття).

Від успішності соціально-педагогічної адаптації залежить усе подальше шкільне життя дитини, її положення у колективі (лідерська позиція, коло друзів), рівень пізнавального інтересу, працездатності. Із метою соціально-педагогічної адаптації було розроблено програму ігрових занять.

Мета програми – забезпечення оптимальних умов для соціально-педагогічної адаптації першокласників до умов закладу загальної середньої освіти.

Серед завдань програми можна виділити:

1. Формування у першокласників уявлення про роботу закладу загальної середньої освіти.
2. Розвиток комунікативних навичок.
3. Адаптація першокласників у колективі.
4. Розвиток працездатності та удосконалення рівня стресостійкості.
5. Формування навчальних умінь та навичок.

Заняття «Знайомство»

Мета: а) *дидактична:* ознайомлення учнів із правилами поведінки у класі, формування уявлення про дисципліну, формування навичок взаємодорогоги; б) *розвиткова:* розвиток комунікативних навичок, самостійності, ініціативності; в) *виховна:* виховання доброзичливого ставлення до однокласників.

Обладнання: іграшка (сонечко), клубок ниток, олівці, папір.

Форма проведення: виховна година спілкування.

Хід заняття

I.Привітання

Сонечко через вікно ласкаво вітається,

Усім діткам навкруги тепло посміхається.

Привітаємось і ми –

Станем дружно в коло,

Подаруємо «привіт»

Усім, хто навколо.

II. Повідомлення теми

Кожний із вас – чарівний та особливий і разом ми утворюємо унікальний клас. Сьогодні будемо знайомитись. Дізнаватись більше один про одного.

III. Основна частина

1. Вправа «Привіт»

На початку зустрічі до нас завітало сонечко і передало нам свій «привіт». Давайте і ми один одному його передамо. Спочатку треба назвати власне ім'я і потім передати сонечко наступному. Наприклад: «Я – Олена Сергіївна і я передаю свій привіт тобі!».

Діти по колу передають іграшку, називаючи свої імена.

2. Гра «Сонячний клубочок»

Сонечко так швидко перебігало із одних рук до інших, що його промінчики зовсім заплутались. Щоб розплутати його, нам треба бути дуже уважними.

Педагог передає дитині, яка стоїть поруч, клубок.

Тепер клубочок у тебе. Але ти маєш віддати його не будь-кому, а тому, у кого в імені є звук «А». А ти маєш віддати тому, у кого:

- блакитні очі;
- довге волосся;
- червоний бант;
- зелений браслет тощо.

Ось ми і розплутали промінчики. А що в нас вийшло тепер? На що схоже? Правильно, на павутинку. Це говорить про те, що ми тепер усі з вами пов'язані

дружніми ниточками. Якщо хтось відпустить ниточку – то павутинка стане не така гарна. Тому, ми всі маємо підтримувати один одного, як зараз павутинку.

3. Гра «Я це люблю»

Давайте розфарбуємо нашу павутинку! Повертайтеся на свої місця. У кожного на парті лежать олівці та ось такий шаблон. Ви маєте намалювати: свій улюблений колір, тварину, іграшку, їжу та заняття. На це ви матимете 10 хвилин.

Шаблон:

КОЛІР 	ТВАРИНА 	ІГРАШКА 
ЇЖА 	ЗАНЯТТЯ 	

Підніміть свої малюнки. Роздивіться їх уважно. А тепер ви можете встати зі свого місця та знайти того, у кого:

- такий самий улюблений колір;
- улюблена тварина;
- улюблена іграшка;
- улюблена їжа;
- улюблене заняття.

Коротко розкажіть однокласникам про те, чому саме ці речі є вашими улюбленими. Ми переконались, що кожний із нас особливий, проте все ж ми маємо дещо спільне. Зміцнили нашу павутинку. Сподобалась вам гра?

4. Гра «Сюрприз»

Давайте повернемося до нашої павутинки. Станемо у коло. Скажіть, будь ласка, ви любите подарунки? А дарувати їх? Коли людині дарують подарунок, вона радіє. Отож, подаруємо радість один одному. Загадайте будь-який предмет, який хочете подарувати сусіду. Ви не можете його назвати, але можете

показати. Назвіть ім'я однокласника та подаруйте йому свій подарунок: «Оленка, я дарую тобі...».

IV. Підведення підсумків

Давайте поаплодуємо один одному та подякуємо за гарно проведений час. Ви – великі розумнички! Що вам найбільше сьогодні сподобалось? Що нового дізнались? Сподіваюсь, ви збережете гарний настрій протягом усього навчання у школі та будете міцно триматись за нашу павутинку! Дякую вам!

Заняття «Дружба – найцінніший скарб»

Мета: а) *дидактична:* ознайомлення учнів із поняттям «дружба», формування навичок взаємодорогоги; б) *розвиткова:* розвиток комунікативних навичок, ініціативності, активності; в) *виховна:* виховання доброзичливого ставлення до однокласників.

Обладнання: шаблони (квітки, людини), картки з прислів'ями, кольорові олівці.

Форма проведення: виховна година спілкування.

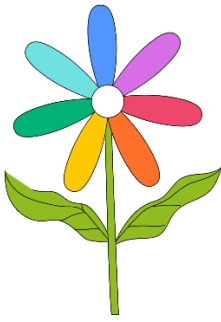
Хід заняття

I.Привітання

Рада я усіх вітати,
В колі з вами тут стояти.
Всім навколо посміхаємось,
І ласкаво привітаємось –
Добрий день!

II.Повідомлення теми

Як ви гадаєте, що для людини є найціннішим? На дошці розквіла гарна квітка-семибарвиця, давайте її прикрасимо найціннішими речами у житті людини.



Сьогодні ми поговоримо про дружбу, яка займає місце на нашій квітці-семибарвиці. Ой, біда! Подув вітер і всі пелюсточки розлетілись! Як же нам бути? Спробуємо зібрати?

III. Основна частина

1. Вправа «Лев та миша»

Перша пелюстка – казкова. Щоб її забрати, треба відповісти на запитання. Перед тим, як відповісти на запитання – піднімайте руку. Послухайте притчу.

Лев спав під деревом. Раптом, Миша пробігла по його тілу. Лев прокинувся і зловив мишеня. Миша стала просити відпустити її. Вона сказала:

– Дружба краща за бійку. Якщо ти мене відпустиш – і я тобі добро зроблю.

Лев засміявся з того, що миша обіцяє йому добро зробити. Але, все ж таки, відпустив її.

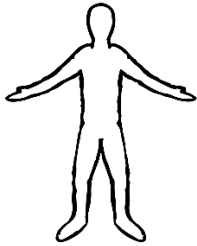
Згодом, мисливці зловили лева і прив'язали мотузкою до дерева. Миша почула левиний рев, пробігла, перегризла мотузку і сказала:

– Пам'ятаєш, друже, ти сміявся з мене. Не думав ти, що я могла тобі добро зробити, а тепер бачиш, – буває і від миші добро.

1. Про що ця притча?
2. Чому лев відпустив мишу?
3. А чому вона потім врятувала його?
4. Вона сказала, що дружба краща за бійку. А ви як думаете?

2. Гра «Мій кращий друг»

А ось і друга пелюсточка – дружелюбна. Вона підготувала для нас друге завдання. У вас є найліпші друзі? Як ви можете їх описати? А давайте спробуємо намалювати. На ваших партах лежать олівці. Спробуйте намалювати своїх друзів. Можете використовувати будь-які кольори.



3. Гра «Мікрофон»

Третя пелюстка – голосна. Ми цінуємо друзів за те, якими вони є. А якими ж вони мають бути? Давайте скажемо це у мікрофон. Він усе запам'ятає. Я почну. Друг має бути відповідальним.

4. Гра «Закони та антизакони»

Четверта пелюстка сховала правила. Давайте об'єднаємось у дві команди, щоб її здобути. У кожній дружбі існують правила. Перша команда буде вигадувати правила, а друга – антиправила. Тобто, те, що у дружбі робити не можна. Потім порівняємо. Обговоріть правила у своїй команді. Виграє та, яка вигидає найбільше правил.

5. Вправа «Народна мудрість»

А що про дружбу каже народ? На дошці висять перевернуті прислів'я. Якщо ми разом розгадаємо всі, то отримуємо усі інші пелюсточки назад.

- Старий друг краще нових двох.
- Дружба та братство – дорожче багатства.
- Друзі пізнаються в біді.
- Дружний табун і вовків не боїться.
- Дружба – найбільший скарб.
- При горі та в лиху годину пізнаєш вірну людину.

- Не той друг, хто лащиться, а той, що печалиться.
 - Життя без друзів неповноцінне.
 - Без друзів погано жити, а іноді — неможливо.
- Які ви розумнички!

IV. Підведення підсумків

Ми зібрали усі пелюсточки і тепер – наша квітка знову засяяла! Ми – справжня дружня команда! Що ви дізнались нового про друдбу? Які правила запам'ятали? Бажаю і надалі не забувати про ці правила, щоб бути справжнім другом! Дякую вам!

Заняття «Шкільне приладдя»

Мета: а) *дидактична:* ознайомлення учнів із шкільним приладдям; б) *розвиткова:* розвиток комунікативних навичок, ініціативності, активності; в) *виховна:* виховання бережливого ставлення до власних речей.

Обладнання:

Форма проведення: виховна година спілкування.

Хід заняття

I.Привітання

У дружнім колі всіх вітаю,
 Гарного настрою бажаю!
 Чекає нас урок цікавий,
 І кожний з нас хай буде жвавий!

II.Повідомлення теми

Сьогодні до нас на урок завітав Сашко. Проте настрої у нього не дуже. Що ж сталось? Він прийшов до школи та щось забув, а що саме – згадати не може! Що ми беремо із собою до школи? Отже, сьогодні ми поговоримо про шкільне приладдя.

III. Основна частина

1. Вправа «Беру-не беру»

І ось ми опинились у Сашка вдома. Давайте подивимся – що тут у нього на столі. Що із цього ми візьмемо до школи?



2. Гра «Один-багато»

Як багато всього треба збирати до школи? Давайте пограємо у гру. Я кажу один, а ви – багато.

Олівець –

Ручка –

Зошит –

Книжка –

Портфель –

Лінійка –

3. Гра «Старший та молодший брат»

Старший брат Сашка Тимофій також сьогодні до школи прийшов без шкільних речей. Проте є відмінність – у Сашка речі маленькі, а у Тимофія – великі. У Тимофія олівець, а у Сашка – олівчик.

1) У Тимофія книга, а у Сашка –

2) У Тимофія лінійка, а у Сашка –

3) У Тимофія ручка, а у Сашка –

4) У Тимофія пенал, а у Сашка –

4. Гра «Крокодил»

Давайте уявимо, що наш клас – це великий портфель. Ми маємо зібрати усе шкільне приладдя, але називати його не можна. Необхідно показати його так, щоб інші здогадались.

IV. Підведення підсумків

Таким чином, впровадження програми ігрових занять в освітній процес під час періоду соціально-педагогічної адаптації першокласників сприятиме їх ознайомленню із закладом освіти, розвитку комунікативних навичок, формуванню уявлення про особливості нової соціальної ролі. Педагоги спільно з практичним психологом мають організовувати виховний вплив злагоджено та комплексно. Тільки у такому випадку соціально-педагогічна адаптація пройде швидко та ефективно.

Розроблений комплекс занять було впроваджено в навчально-виховний процес Височанського ліцею (Чернігівська область, Ніжинський район). Заняття проводились в експериментальній групі (1-А клас). Після впровадження було проведено повторну діагностику рівнів соціально-педагогічної адаптації першокласників.

Проаналізуємо кількісні результати діагностики рівня соціально-педагогічної адаптації за першим критерієм (мотиваційним), показниками якого є: внутрішня мотивація та зовнішня мотивація. Високий рівень адаптації за першим показником першого критерію (внутрішня мотивація) у результаті повторної діагностики визначено у 33,3 % учнів експериментальної групи та у 16,7 % дітей контрольної групи. Достатній рівень виявлено у 41,7 % дітей експериментальної групи та 33,3 % респондентів контрольної. Середній рівень констатовано у 16,7 % учнів експериментальної групи та 25 % контрольної групи. Початковий рівень адаптації зафіксовано у 8,3 % школярів експериментальної групи та у 25 % учнів контрольної. За результатами повторної діагностики було виявлено позитивну динаміку соціально-

педагогічної адаптації першокласників експериментальної групи. У контрольній групі відбулося незначне покращення (табл.3.8).

Таблиця 3.8

**Результати повторної діагностики рівнів соціально-педагогічної адаптації
за першим показником першого критерію**

Рівень Група	Високий рівень		Достатній рівень		Середній рівень		Початковий рівень	
	Поч. експ	Кін. експ.	Поч. експ	Кін. експ.	Поч. експ	Кін. експ.	Поч. експ	Кін. експ.
Експериментальна група	16,7 %	33,3 %	25 %	41,7 %	33,3 %	16,7 %	25 %	8,3 %
Контрольна група	-	16,7 %	25 %	33,3 %	41,7 %	25 %	33,3 %	25 %

Джерело: узагальнено автором.

Результати діагностики за другим показником першого критерію (зовнішня мотивація) також засвідчили позитивну динаміку соціально-педагогічної адаптації першокласників експериментальної групи. Високий рівень за результатами повторної діагностики визначено у 25 % респондентів експериментальної групи та 16,7 % контрольної. Достатній рівень констатовано у 41,6 % учасників експериментальної групи та 33,3 % - контрольної. Середній рівень визначено у 16,7 % дітей експериментальної групи та 25 % учасників контрольної. Початковий рівень діагностовано у 16,7 % першокласників експериментальної групи та у 25 % учасників контрольної. (табл.3.9).

Таблиця 3.9

**Результати повторної діагностики рівнів соціально-педагогічної адаптації
за другим показником першого критерію**

Рівень Група	Високий рівень		Достатній рівень		Середній рівень		Початковий рівень	
	Поч. експ	Кін. експ.	Поч. експ	Кін. експ.	Поч. експ	Кін. експ.	Поч. експ	Кін. експ.
Експериментальна група	16,7 %	25 %	-	41,6%	41,7 %	16,7 %	41,7%	16,7%
Контрольна група	16,7 %	16,7 %	33,3%	33,3%	25 %	25 %	25 %	25 %

Джерело: узагальнено автором.

Результати повторної діагностики рівнів соціально-педагогічної адаптації першокласників до умов закладу загальної середньої освіти за першим критерієм (мотиваційним) в експериментальній та контрольних групах за результатами повторної діагностики узагальнено у таблиці 3.10 та рисунку 3.10.

Таблиця 3.10

Результати повторної діагностики рівнів соціально-педагогічної адаптації за першим критерієм

Рівень Показники	Високий рівень, у %		Достатній рівень, у %		Середній рівень, у %		Початковий рівень, у %	
	ЕГ	КГ	ЕГ	КГ	ЕГ	КГ	ЕГ	КГ
Група								
Внутрішня мотивація	33,3	16,7	41,6	33,3	16,7	25	8,3	25
Зовнішня мотивація	25	16,7	41,6	33,3	16,7	25	16,7	25
Узагальнені результати	29,2	16,7	41,6	33,3	16,7	25	12,5	25

Джерело: узагальнено автором.

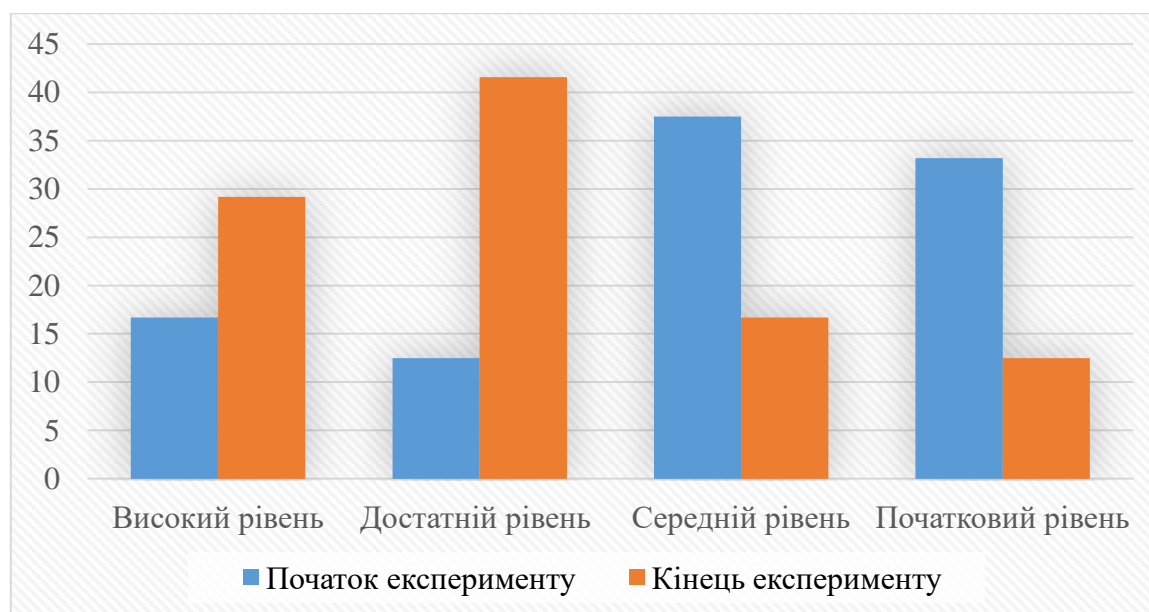


Рис.3.10. Результати повторної діагностики за першим критерієм (експериментальна група)

Джерело: узагальнено автором.

За аналогією було здійснено повторну діагностику рівнів соціально-педагогічної адаптації за другим критерієм – емоційно-вольовим:

- високий рівень адаптації за першим показником другого критерію (рівень стресостійкості) визначено у 33,3 % дітей експериментальної групи та 16,7 % першокласників контрольної групи;
- достатній рівень визначено у 41,7 % дітей експериментальної групи та у 33,3 % першокласників контрольної;
- середній рівень констатовано у 25 % учнів експериментальної групи та 16,7 % контрольної;
- початковий рівень адаптації зафіксовано у 25 % школярів контрольної групи (табл. 3.11).

Таблиця 3.11

**Результати повторної діагностики рівнів соціально-педагогічної адаптації
за першим показником другого критерію**

Рівень Група	Високий рівень		Достатній рівень		Середній рівень		Початковий рівень	
	Поч. експ	Кін. експ.	Поч. експ	Кін. експ.	Поч. експ	Кін. експ.	Поч. експ	Кін. експ.
Етап експерименту								
Експериментальна група	-	33,3%	25%	41,7%	50%	25%	25 %	-
Контрольна група	16,7%	25%	16,7%	33,3%	41,7 %	16,7%	33,3 %	25%

Джерело: узагальнено автором.

Результати повторної діагностики за другим показником другого критерію (рівень працездатності) достатнього та високого рівнів працездатності серед першокласників експериментальної групи. Високий рівень визначено у 25 % дітей експериментальної групи та у 16,7 % респондентів контрольної групи. Достатній рівень констатовано у 41,7 % дітей експериментальної групи та 25 % респондентів контрольної групи. Середній рівень визначено у 16,7 % першокласників експериментальної групи та 25 % дітей контрольної групи. Початковий рівень виявлено у 16,7 % першокласників експериментальної групи та 33,3 % дітей контрольної групи (табл.3.5).

Таблиця 3.12

**Результати повторної діагностики рівнів соціально-педагогічної адаптації
за другим показником другого критерію**

Рівень Група	Високий рівень		Достатній рівень		Середній рівень		Початковий рівень	
	Поч. експ	Кін. експ.	Поч. експ	Кін. експ.	Поч. експ	Кін. експ.	Поч. експ	Кін. експ.
Етап експерименту								
Експериментальна група	-	25 %	25 %	41,7%	41,7 %	16,7%	33,3%	16,7%
Контрольна група	16,7 %	16,7%	25 %	25%	25 %	25%	33,3%	33,3

Джерело: узагальнено автором.

Результати повторної діагностики рівнів соціально-педагогічної адаптації першокласників до умов закладу загальної середньої освіти за другим критерієм (емоційно-вольовим) узагальнено у таблиці 3.12. та рисунку 3.11.

Таблиця 3.12

**Результати повторної діагностики рівнів соціально-педагогічної адаптації
за другим критерієм**

Рівень Показники	Високий рівень, у %		Достатній рівень, у %		Середній рівень, у %		Початковий рівень, у %	
	ЕГ	КГ	ЕГ	КГ	ЕГ	КГ	ЕГ	КГ
Група	ЕГ	КГ	ЕГ	КГ	ЕГ	КГ	ЕГ	КГ
Рівень стресостійкості	33,3	25	41,7	33,3	25	16,7	-	25
Рівень працездатності	25	16,7	41,7	25	16,7	25	16,7	33,3
Узагальнені результати	29,2	20,9	41,7	29,2	20,9	20,9	8,4	29,2

Джерело: узагальнено автором.

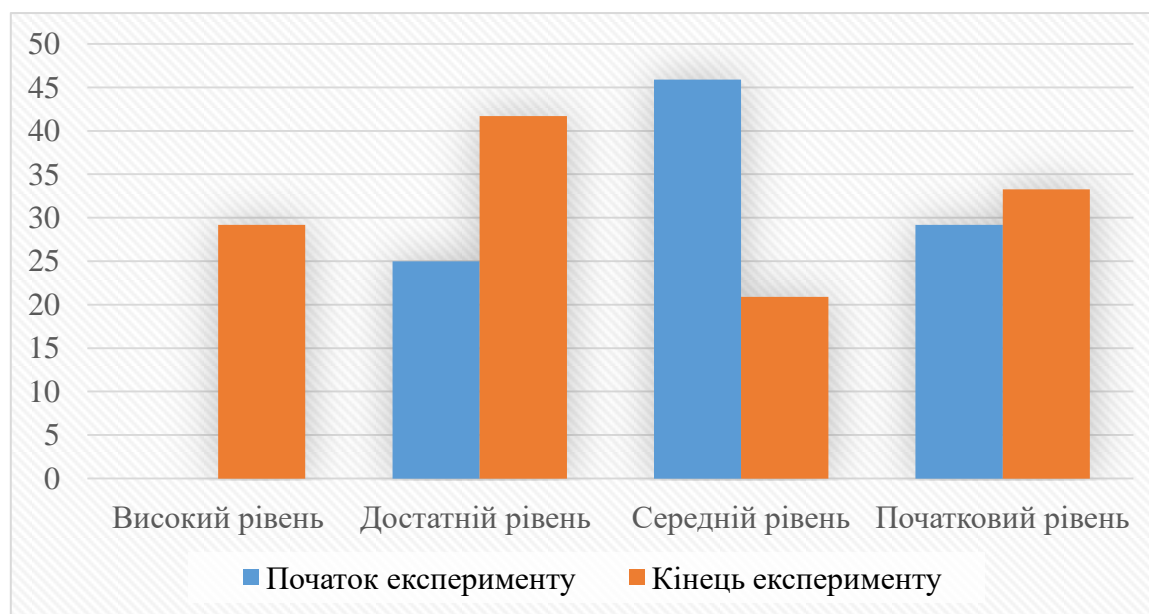


Рис.3.11. Результати діагностики за другим критерієм

Джерело: узагальнено автором.

За результатами діагностики рівнів адаптації першокласників до умов закладу загальної середньої освіти констатовано переважання середнього та початкового рівнів адаптації в контрольній групі, високого та достатнього – в експериментальній. Позитивна динаміка соціально-педагогії адаптації свідчить про ефективність розробленого комплексу занять.

Узагальнені результати повторної діагностики представлено у таблиці 3.13. та рисунку 3.12.

Таблиця 3.13

Рівень / Критерії	Високий рівень, у %		Достатній рівень, у %		Середній рівень, у %		Початковий рівень, у %	
	ЕГ	КГ	ЕГ	КГ	ЕГ	КГ	ЕГ	КГ
Група	ЕГ	КГ	ЕГ	КГ	ЕГ	КГ	ЕГ	КГ
Мотиваційний	29,2	16,7	41,7	33,3	16,7	25	12,5	25
Емоційно-вольовий	29,2	20,9	41,7	29,2	20,9	20,9	8,4	29,2
Узагальнені результати	29,2	18,8	41,7	31,3	18,8	22,9	10,5	27,1

Джерело: узагальнено автором.

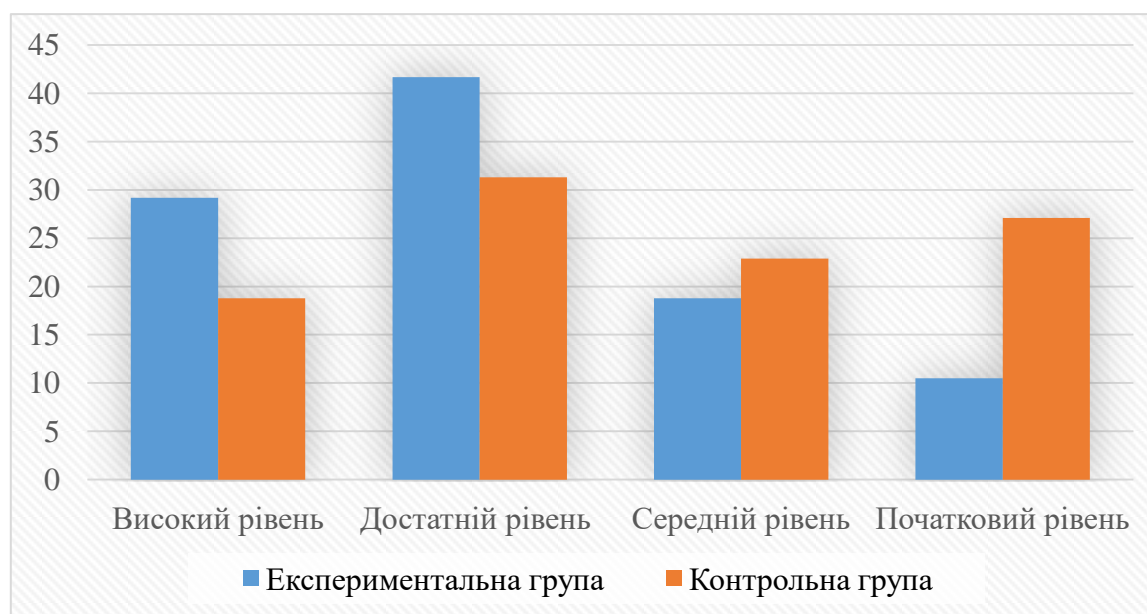


Рис.3.12. Узагальнені результати діагностики

Джерело: узагальнено автором.

Таким чином, за результатами повторної діагностики рівнів адаптації першокласників до умов закладу загальної середньої освіти було виявлено позитивні зміни в експериментальній групі, що свідчить про доцільність впровадження у навчально-виховний процес розробленого комплексу занять та врахування сформульованих рекомендацій при його організації.

Висновки до третього розділу

Діагностика особливостей соціально-педагогічної адаптації передбачає комплексне вивчення особистісних характеристик молодшого школяра із врахуванням його вікових та індивідуальних особливостей, внутрішніх трансформацій, які відбулись під час адаптаційного періоду. Із цією метою було виділено критеріально-показникову базу. До кожного із критеріїв та показників було розроблено діагностичні завдання.

Із метою проведення діагностики було сформовано дві групи – експериментальну та контрольну. За результатами первинної діагностики було виявлено переважання початкового та середнього рівнів соціально-педагогічної адаптації, що свідчить про необхідність розробки комплексу занять та практичних рекомендацій із метою підвищення ефективності адаптаційного періоду. Ураховуючи вищезазначене, було розроблено методичні рекомендації, які передбачають: забезпечення суб'єкт-суб'єктної взаємодії між вчителем та учнями, створення у класі оптимальної атмосфери, забезпечення умов для гарантованого досягнення успіху першокласниками, сприяння формуванню мотиваційної сфери, розвиток важливих особистісних якостей молодшого школяра, забезпечення психологічної підтримки дітей під час адаптації, створення умов для самореалізації та самоствердження першокласників, розвиток комунікативних навичок, врахування індивідуальних та вікових особливостей дітей.

Від успішності соціально-педагогічної адаптації залежить усе подальше шкільне життя дитини, її положення у колективі (лідерська позиція, коло друзів), рівень пізнавального інтересу, працездатності. Із метою соціально-педагогічної адаптації було розроблено програму ігрових занять. Програму було впроваджено в один із закладів загальної середньої освіти. Проведено повторну діагностику, результати якої підтвердили ефективність програми.

ВИСНОВКИ

У результаті комплексного аналізу психолого-педагогічної літератури було визначено, що соціально-педагогічна адаптація першокласників – це процес пристосування дитини до шкільного середовища, який характеризується зміною провідного виду діяльності, усвідомленням особливостей нової соціальної ролі, формуванням достатнього рівня пізнавальної мотивації. Рівень соціально-педагогічної адаптації впливає на соціалізацію дитини та усе її подальше шкільне життя. Метою соціально-педагогічної є створення педагогічних та сприятливих соціально-психологічних умов, які дозволяють дитині успішно функціонувати та розвиватися в шкільній системі відносин.

Під час організації соціально-педагогічної адаптації важливо знати дитину (знати вікові та індивідуальні особливості дитини, її слабкі та сильні сторони, актуальні і потенційні можливості, особистісні ресурси, систему цінностей тощо); враховувати під час організації навчально-виховного процесу індивідуальні особливості дитини, її потреби та можливості; допомагати дитині під час формування навичок та психологічних механізмів, які необхідні для успішного навчання та спілкування у шкільному середовищі.

У процесі соціально-педагогічної адаптації педагоги використовують різноманітні методи, серед яких: організація освітнього процесу навчального та ігрового простору класу; підвищення кваліфікації вчителів; психолого – педагогічна служба закладу; методичні об'єднання вчителів, вихователів; психолого - педагогічний консиліум, семінар; робота батьківського лекторію; ефективні стратегії виховання. Тільки комплексний підхід із врахуванням вікових та індивідуальних особливостей дитини, а також її потреб і можливостей, дозволить ефективно організувати соціально-педагогічну адаптацію дитини до умов освітнього середовища.

Процес зміни провідного виду діяльності (з ігрової на навчальну) визначається науковцями як період соціально-педагогічної адаптації дитини до нових умов, якими у даному випадку виступає заклад загальної середньої освіти. Педагог має створити оптимальні умови для того, щоб у дитини сформувалась внутрішня позиція школяра, виник інтерес до навчання, налагодилась комунікація з однолітками (однокласниками). Із цією метою вчитель використовує різноманітні методи, серед яких ігрові відіграють важливу роль.

Діагностика особливостей соціально-педагогічної адаптації передбачає комплексне вивчення особистісних характеристик молодшого школяра із врахуванням його вікових та індивідуальних особливостей, внутрішніх трансформацій, які відбулись під час адаптаційного періоду. Із цією метою було виділено критеріально-показникову базу. Перший критерій – мотиваційний. Його показниками є внутрішня мотивація та зовнішня мотивація. Другий критерій – емоційно-вольовий. Його показниками є рівень стресостійкості та рівень працездатності. До кожного із критеріїв та показників було розроблено діагностичні завдання.

Розроблені діагностичні завдання дозволили здійснити комплексну оцінку рівня адаптації першокласників до умов закладу загальної середньої освіти із врахуванням вікових та індивідуальних особливостей дітей молодшого шкільного віку. Ми запропонували виконати діагностичні завдання учням Височанського ліцею (Чернігівська область, Ніжинський район). В експерименті взяло участь 24 першокласника, віком від 6 до 7 років. Із метою проведення діагностики було сформовано дві групи – експериментальну та контрольну. За результатами первинної діагностики було виявлено переважання початкового та середнього рівнів соціально-педагогічної адаптації, що свідчить про необхідність розробки комплексу занять та практичних рекомендацій із метою підвищення

Ураховуючи виявлені особливості, було розроблено методичні рекомендації, які передбачають: забезпечення суб'єкт-суб'єктної взаємодії між вчителем та учнями, створення у класі оптимальної атмосфери, забезпечення умов для гарантованого досягнення успіху першокласниками, сприяння формуванню мотиваційної сфери, розвиток важливих особистісних якостей молодшого школяра, забезпечення психологічної підтримки дітей під час адаптації, створення умов для самореалізації та самоствердження першокласників, розвиток комунікативних навичок, врахування індивідуальних та вікових особливостей дітей. Програму було впроваджено в один із закладів загальної середньої освіти. Проведено повторну діагностику, результати якої підтвердили ефективність програми та позитивну динаміку соціально-педагогічної адаптації в експериментальній групі.

Від успішності соціально-педагогічної адаптації залежить усе подальше шкільне життя дитини, її положення у колективі (лідерська позиція, коло друзів), рівень пізнавального інтересу, працездатності. Із метою соціально-педагогічної адаптації було розроблено програму ігрових занять. Мета програми – забезпечення оптимальних умов для соціально-педагогічної адаптації першокласників до умов закладу загальної середньої освіти.

Урахування сформульованих методичних рекомендацій та впровадження розробленої програми в освітній процес та позанавчальну діяльність дозволить позитивно вплинути на адаптацію першокласників до умов закладу освіти, полегшити процес зміни провідного типу діяльності та подолати кризу, яку він зумовлює.

СПИСОК ВИКОРИСТАНИХ ДЖЕРЕЛ

1. Адаменко В.А. Соціальна адаптація першокласників в освітньому просторі початкової школи. *Традиційні та інноваційні підходи у сфері сучасних педагогічних досліджень*. 2020. С. 241-245.
2. Аханова А. Ігрова діяльність як засіб успішної адаптації першокласників до умов навчання у початковій школі. *Педагогічний часопис Волині*. Вип 2(9). 2018 . С. 16-21.
3. Бакіна М. Сучасні діти, сучасні ігри. *Початкова школа*. Вип 4. 2015. С.5-9.
4. Барсукова С.Л. Психологічна адаптація першокласників—основа успішного навчання. URL: <http://vysoki-bairaky.com.ua/wp-content/uploads/2013/12/%D0%9F%D1%81%D0%B8%D1%85%D0%BE%D0%BB%D0%BB%D0%BE%D0%B3%D1%96%D1%87%D0%BD%D0%B0-%D0%B0%D0%B4%D0%B0%D0%BF%D1%82%D0%B0%D1%86%D1%96%D1%8F-%D0%BF%D0%B5%D1%80%D1%88%D0%BE%D0%BA%D0%BB%D0%B0%D1%81%D0%BD%D0%B8%D0%BA%D1%96%D0%B2-%D0%BE%D1%81%D0%BD%D0%BE%D0%B2%D0%B0-%D1%83%D1%81%D0%BF%D1%96%D1%88%D0%BD%D0%BE%D0%B3%D0%BE-%D0%BD%D0%B0%D0%B2%D1%87%D0%B0%D0%BD%D0%BD%D1%8F.doc> (дата звернення: 10.06.2024).

5. Березовська Л. І. Психологічні особливості адаптації школярів до навчання. *Вісник Національного університету оборони України*. 2017. № 14. С. 162-167.
6. Бірючевська Т. Соціальна адаптація учнів до НУШ на засадах педагогіки життєтворчості. 2018. 20 с.
7. Бондаренко М. Розвиток зв'язного мовлення молодших школярів засобами комунікативної взаємодії. *Інновації в початковій освіті: досвід, виклики сьогодення, перспективи : матеріали III наук.-практ. інтернет-конф. здобувачів другого (магістер.) рівня вищ. освіти ф-ту початк. навчання, Харків, 5 груд. 2023 р.* Харків, 2023. С. 100-108.
8. Ващенко О.М., Романенко Л.В. Ігрова діяльність у контексті наступності дошкільної і початкової освіти. *Актуальні проблеми наступності дошкільної і початкової освіти*. 2020. С. 41-43.
9. Вихованець А.А., Войнаровський А.Ю. Фізіологічна адаптація дитини до школи. *Актуальні проблеми іншомовної комунікації: лінгвістичні, методичні та соціально-психологічні аспекти: зб.матеріалів*. 2021. С. 116-120.
10. Вінніченко І. О. Психолого-педагогічні умови адаптації першокласників до школи : кваліфікаційна робота освітнього ступеня «магістр», студ. II курсу, 61 групи, спец.: 013 «Початкова освіта». Чернігів, 2021. 211 с.
11. Волошина Н.А. Освітнє середовище НУШ як засіб соціалізації молодших школярів. *Ціннісна складова соціалізації особистості дитини в умовах сьогодення: матеріали Всеукраїнської науково-практичної конференції з міжнародною участю. 23 квітня 2020 р., м. Дніпро, КЗВО «ДАНУ» ДОР»*. Дніпро, 2020. С.82-85.
12. Волошина О. О. Використання дидактичних ігор на уроках математики в початкових класах. *Майстерня вчителя: Додаток до газети «Джерела»*. Вип 4. 2014. С. 8-11.

13. Галас Т. В. Підготовка майбутніх соціальних педагогів до реалізації технології адаптації дітей з особливими потребами до інклюзивного освітнього середовища. *Сучасні реалії та перспективи соціального виховання особистості в різних соціальних інституціях : матеріали Всеукр. наук.-практ. конф.* Харків, 20 листоп. 2020 р. Харків : ХНПУ, 2020. С. 47–49.
14. Гнатюк О.В. Проблема адаптації та адаптаційних розладів учнів молодшого шкільного віку в сучасних умовах навчання. *Психологічні виміри особистісної взаємодії кубків освітнього простору: збірник матеріалів. наукових доповідей круглого столу з міжнародною участю, присвяченої творчій спадщині І. О. Синиці.* Київ, 2021. С. 16-20.
15. Гордієнко А. В. Робота соціального педагога з адаптації першокласників до умов навчання у школі : кваліфікаційна робота магістра спеціальності 231 "Соціальна робота: соціальна педагогіка". Запоріжжя, 2020. 67 с.
16. Грись А., Марушевська В. Прояви адаптації дітей молодшого шкільного віку. *Сучасна медицина, фармація та психологічне здоров'я.* 2018. № 1. С. 43-57.
17. Гриценко С. В. Використання ігрової діяльності у навчальному процесі: з досвіду роботи. *Початкове навчання та виховання.* 2016. С. 12–19.
18. Гуменюк О. Б. Ігрова діяльність учнів у ГПД як засіб соціалізації. *Вихователю ГПД. Усе для роботи.* Харків, 2018. С. 2–47.
19. Дєдов О. Діагностика готовності до школи : метод. посіб. Хотин : *Аркада*, 2018. 194 с.
20. Дзюбенко О. А. Особливості адаптації першокласників до навчальної діяльності в умовах впровадження концепції Нової української школи. *Наукові записки Національного університету «Острозька академія».* 2018. № 7. С. 14- 18.

21. Діти і соціум: особливості соціалізації дітей дошкільного та молодшого шкільного віку : монографія. Луганськ : *Альма-матер*, 2006. 368 с.
22. Загурська І. С. Методологічні проблеми дослідження адаптації першокласників до шкільного навчання. *Актуальні проблеми психології*. 2021. № 13. С. 150-157.
23. Заєць Т. Психолого-педагогічні умови успішної адаптації першокласників до навчання у НУШ. *Scientific Collection «InterConf»*. С.138. 2022. С. 109-112.
24. Запорожченко Т. П. Контроль та оцінювання в початковій школі. *Навчальний посібник*. Чернігів, 2023. 86 с.
25. Запорожченко Т. П. Особливості професійної підготовки майбутніх вчителів початкових класів у контексті нової освітньої парадигми. *Modern scientific researches*. Мінськ, 2018. С. 41-48.
26. Запорожченко Т. П. Світовий досвід професійної підготовки майбутніх вчителів початкових класів. *Almanahul SWorld*. Більск. 2019. С. 106-111.
27. Запорожченко Т. П., Ананко С. А. Використання методики «шість цеглинок» в Новій українській школі. *Молодий вчений*. №5 (93). Херсон. 2021. С. 56-59.
28. Карпюк Ю. В. Особливості адаптації першокласників в умовах дистанційного навчання : кваліфікаційна робота магістра спеціальності 013 «Початкова освіта». Запоріжжя : *ЗНУ*, 2023. 75 с.
29. Концепція Нової української школи. URL: <https://mon.gov.ua/storage/app/media/zagalna%20serednya/nova-ukrainska-shkolacompressed.pdf> (дата звернення: 25.05.2024).
30. Костіна В.В. Особливості професійної підготовки майбутніх соціальних педагогів та соціальних працівників до профілактики дезадаптації учнів. *Педагогіка формування творчої особистості у вищій і загальноосвітній школах : зб. наук. пр.* Вип. 53 (106). Запоріжжя : КПУ, 2017. С.239-246.

31. Кравчук Л.В. Особливості шкільної адаптації першокласників. *Сучасна школа України*. Вип 9. 2013. С. 4-16.
32. Крупник Г.А. Особливості психологічного супроводу адаптації першокласників до навчального процесу. *Таврійський вісник освіти*. Вип 2. 2014. С. 251-257.
33. Лавріненко Л. Практичні форми і методи взаємодії вчителя і батьків. *Інновації в початковій освіті: досвід, виклики сьогодення, перспективи : матеріали III наук.-практ. інтернет-конф. здобувачів другого (магістер.) рівня вищ. освіти ф-ту початк. навчання, Харків, 5 груд. 2023 р.* Харків, 2023. С. 74-78.
34. Левацька А. Особливості адаптації першокласників до навчання у школі / А. Левацька. *Інновації в початковій освіті: досвід, виклики сьогодення, перспективи : матеріали I Міжнар. наук.-практ. інтернет-конф. здобувачів другого (магістер.) рівня вищ. освіти ф-ту початк. навчання.* Харків : ХНПУ ім. Г. С. Сковороди, 2023. С. 17.
35. Лемешева Т. Є., Подавільнікова І. М. Етапи соціалізації дитини: підготовка до школи та адаптація першокласників. *Таврійський вісник освіти*. 2017. № 4. С. 270-277.
36. Лісовець С. Соціально-психологічні особливості адаптації першокласників до умов навчання в школі. URL: https://elibrary.kubg.edu.ua/id/eprint/1535/1/lisovets_Golub_SPOAPUNSH.pdf (дата звернення: 18.05.2024).
37. Максим О. В. Вплив психічних станів учнів на процес адаптації першокласників. URL: <https://lib.iitta.gov.ua/2109/1/2012.Pdf> (дата звернення: 10.06.2024).
38. Могильна Ю.О. Педагогічна адаптація першокласників до навчання у школі. Київ, 2019. 56 с.

39. Ніколайчук П. В. Соціальна педагогічна допомога молодшим школярам в адаптації до навчання у школі : кваліфікаційна робота магістра спеціальності 231 "Соціальна робота: соціальна педагогіка". Запоріжжя : ЗНУ, 2020. 109 с.
40. Нурєєва О.С., Шейнфельд З.І. Таємниці адаптації. Психологічні особливості дітей дошкільного віку. Третій рік життя. Вид. група «Основа»: «Триада+», 2008. 160 с.
41. Пасічніченко А.В. Становлення статусу дітей у групі на етапі переходу від старшого дошкільного до молодшого шкільного віку: дис. ... канд. психол. наук: 19.00.07. Київ, 2003. 177 с.
42. Першина Д. Д. Використання ігрових технологій в освітньому процесі сучасної початкової школи : кваліфікаційна робота магістра спеціальності 013 «Початкова освіта». Запоріжжя : ЗНУ, 2023. 52 с.
43. Полонська Т. К. Сутність ігрових технологій у навчанні іноземних мов учнів початкової школи на компетентнісних засадах. *Проблеми сучасного підручника*. 2018. Вип. 20. С. 317–327.
44. Про затвердження методичних рекомендацій щодо адаптаційного періоду учнів першого класу : наказ Міністерства освіти і науки України від 20.09.2018 № 923. URL: <https://mon.gov.ua/ua/npa/pro-zatverdzhennyametodichnih-rekomendacij-shodo-adaptacijnogo-periodu-dlya-uchniv-pershogoklasu-u-novij-ukrayinskij-shkoli> (дата звернення: 05.06.2024).
45. Проскурняк О. І. Вивчення дезадаптованості першокласників: соціально-педагогічний аспект. 2009. 257 с.
46. Романенко В.Я. Складові компоненти соціуму як чинники соціалізації молодших школярів. *Ціннісна складова соціалізації особистості дитини в умовах сьогодення: матеріали Всеукраїнської науково-практичної*

- конференції з міжнародною участю. 23 квітня 2020 р., м. Дніпро, КЗВО «ДАНУ» ДОР». Дніпро, 2020. С.41-42.
47. Романенко К.А. Забезпечення наступності ігрової діяльності з метою адаптації першокласників. *Ціннісні засади реалізації ідеї Нової української школи*. 2019. С. 145-148.
48. Свінцицька М.І. Технологія соціально-педагогічної роботи з дезадаптованими першокласниками. *Актуальні проблеми соціології, психології, педагогіки*. Вип 4 (2). 2015. С. 52-57.
49. Стадник Л. Адаптація першокласника до школи. *Освіта вчителя. Наукові записки Ніженського державного університету*. 2017. № 40. С. 17-23.
50. Фрадинська А. П. Психологічні особливості розвитку особистості молодшого школяра. *Збірник наукових праць Хмельницького інституту соціальних технологій Університету «Україна»*. 2017. № 9. С. 125-128.
51. Цікало О. Шляхи активізації комунікативної діяльності молодших школярів. *Інновації в початковій освіті: досвід, виклики сьогодення, перспективи : матеріали III наук.-практ. інтернет-конф. здобувачів другого (магістер.) рівня вищ. освіти ф-ту початк. навчання, Харків, 5 груд. 2023 р.* Харків, 2023. С. 107-111.
52. Шищенко В. О. Формування в молодших школярів позитивної мотивації до навчально-пізнавальної діяльності. *Теорія та методика навчання та виховання*. 2016. № 39. С. 150-157.
53. Шищенко В. О., Вельможна Я. Є. Підготовка майбутніх учителів до 39 адаптації першокласників НУШ. *Вісник ЛНУ імені Тараса Шевченка*. 2021. № 8. С. 177-184.
54. Яструб О. Шкільна адаптація першокласників. *Acta Paedagogica Volynienses*. Вип 3. 2021. С. 172-177.