

Національний університет «Чернігівський колегіум» імені Т.Г. Шевченка
Навчально-науковий інститут психології та соціальної роботи
Кафедра загальної, вікової та соціальної психології імені М.А. Скока

Кваліфікаційна робота

освітнього ступеня «бакалавр»

на тему:

**«ОСОБЛИВОСТІ ПРОЯВУ ЕМПАТІЇ У СТУДЕНТІВ МАЙБУТНІХ
ПСИХОЛОГІВ»**

Виконав: студент 4 курсу, 41 групи
денної форми навчання,
напрямку підготовки: 053 Психологія
Пасічник Костянтин Володимирович

Науковий керівник:
кандидат психологічних наук, доцент
Ющенко Ірина Миколаївна

Захищено з оцінкою _____

Голова ЕК: _____

Чернігів – 2025

Студентка

(підпис)

(прізвище та ініціали)

Науковий керівник

(підпис)

(прізвище та ініціали)

Рецензент

(підпис)

(прізвище та ініціали)

Кваліфікаційна робота розглянута на засіданні кафедри загальної, вікової та соціальної психології, протокол № _____ від « ____ » _____ 20__ року.

Студент (ка) допускається до захисту даної роботи в екзаменаційній комісії.

Завідувач кафедри

(підпис)

(прізвище та ініціали)

ЗМІСТ

ВСТУП	4
РОЗДІЛ 1. ПСИХОЛОГІЧНІ ЗАСОБИ РОЗВИТКУ ЕМПАТІЇ У МАЙБУТНІХ ПСИХОЛОГІВ	6
1.1. Основні підходи до визначення поняття емпатії у сучасній психології	6
1.2. Емпатія як професійно важливою якістю майбутнього психолога	10
1.3. Психологічні чинники формування емпатійної здатності у майбутніх психологів	13
Висновки до розділу I	14
РОЗДІЛ 2. ЕМПІРИЧНЕ ДОСЛІДЖЕННЯ ОСОБЛИВОСТЕЙ ПРОЯВУ ЕМПАТІЇ У СТУДЕНТІВ МАЙБУТНІХ ПСИХОЛОГІВ	16
2.1. Організація та методика дослідження	16
2.2. Характеристика вибірки	19
2.3. Аналіз отриманих результатів	19
Висновки до розділу II	29
ВИСНОВИК	31
СПИСОК ВИКОРИСТАНИХ ДЖЕРЕЛ	34
ДОДАТКИ	38

ВСТУП

Актуальність. Емпатія як здатність до співпереживання, розуміння внутрішнього стану іншої людини та емоційного відгуку на нього, є фундаментальною складовою міжособистісної взаємодії. Для майбутніх психологів дана якість має особливе значення, оскільки саме вона забезпечує ефективність професійної діяльності у сфері психологічного консультування, психокорекції та психопрофілактики.

З огляду на зростаючу складність життєвих викликів, гуманітарні та соціальні кризи, психоемоційне виснаження різних верств населення, сучасне суспільство потребує кваліфікованих фахівців, здатних до глибокого розуміння емоційного світу іншої людини. Водночас емпатія не є вроджено сталою характеристикою — вона формується, розвивається та може змінюватися під впливом освітнього середовища, професійної підготовки та особистого досвіду.

У межах вищої психологічної освіти недостатньо лише академічного засвоєння теоретичних знань — важливим є формування вміння емоційно налаштовуватися на клієнта, підтримувати його психологічно та етично. Проте емпатійні здібності не завжди розвиваються рівномірно у всіх студентів, а їхній рівень може істотно відрізнятись залежно від курсу навчання, індивідуальних особливостей та соціального контексту.

Тому вивчення специфіки прояву емпатії у майбутніх психологів є важливим кроком до розуміння того, на яких етапах фахової підготовки потрібна додаткова увага до розвитку емоційної чутливості.

Об'єктом дослідження феномен емпатії особистості.

Предметом дослідження є особливості прояву емпатії у студентів майбутніх психологів

Мета дослідження: охарактеризувати особливості прояву та значення емпатії для студентів майбутніх психологів.

Згідно з поставленою метою було визначено основні **завдання дослідження:**

1. Здійснити теоретико-методологічний аналіз поняття емпатії як психологічного феномена, висвітлити його як професійно важливу якість майбутнього психолога та зазначити психологічні чинники розвитку емпатійної здатності у студентів майбутніх психологів.

2. Провести емпіричне дослідження особливості прояву емпатії у студентів майбутніх психологів.

3. Визначити динаміку та характерні особливості емпатійних проявів залежно від курсу навчання та підготовки студентів-психологів.

Методологічною та теоретичною основою дослідження є концепції емоційної емпатії (Т. П. Гаврилова, Л. П. Стрелкова та ін.); «Я-концепція» гуманістичного напрямку Карла Роджерса; теорія емоційного інтелекту Д. Карузо, П. Саловей та Дж. Майєра.

Структура роботи зумовлена логікою дослідження і складається зі вступу, двох розділів, списку використаних джерел (24 найменувань) та додатків. У першому розділі проаналізовано теоретико-методологічні основи вивчення феномену емпатії у розрізі сучасної психології, розглянуто емпатію як важливу професійну якість майбутнього психолога та розкрито психологічні чинники розвитку емпатії у студентів майбутніх психологів.. У другому розділі описано організацію та методи проведення емпіричного дослідження, охарактеризовано вибірку дослідження, проаналізовано та описано отримані результати дослідження відповідно поставленої мети дослідження..

РОЗДІЛ 1. ПСИХОЛОГІЧНІ ЗАСОБИ РОЗВИТКУ ЕМПАТІЇ У МАЙБУТНІХ ПСИХОЛОГІВ

1.1 Основні підходи до визначення поняття емпатії у сучасній психології

Емпатія – це «здатність людини на несвідомому рівні розумти думки і почуття співрозмовника, сприймати його емоційний стан, співпереживати йому, вміти бачити ситуацію з точки зору іншої людини» [11].

Як зауважує у своїх працях науковець Вавринів О. С., «емпатія – це багаторівневий, складний феномен, який є сукупністю емоційних, когнітивних, та поведінкових здібностей особистості. Здатність до емпатії полягає в умінні надати емоційну відповідь на переживання, думки та почуття об'єкта емпатії» [2; 19]

Хотілося б зазначити, що саме «найбільш всебічно емпатія досліджується, розкривається увесь її зміст та наповнення в рамках гуманістичної психології». Представники гуманістичного напрямку вважають, що «емпатія є невід'ємним елементом психотерапевтичної та педагогічної взаємодії, важливою умовою для конструктивних змін особистості, а також особистісного зростання та духовного розвитку [2].

Карл Роджерс вважав, що емпатія є вагомою та першою й необхідною умовою зростання особистості, а Віктор Франкл вбачав розуміння поняття емпатії у «співчутті однієї людини до іншої» [2].

Емпатія виступає багаторівневим структурним компонентом особистості, до складу якого входять три рівня емпатії (Табл. 1.1).

Таблиця 1.1

Рівні емпатії

Рівень	Характеристика
Перший рівень	Когнітивна емпатія, що виявляється у вигляді розуміння психічного стану іншої людини без зміни свого стану.

Другий рівень	Емоційна емпатія, яка може бути представлена у двох варіантах: 1) пов'язаний з найпростішим співпереживанням, в основі якого лежить потреба у власному благополуччі людини; 2) проявляється у і співчуття, в основі якого лежить потреба в благополуччі іншої людини.
Третій рівень	Форма емпатії, що включає в себе когнітивний, емоційний та поведінковий компоненти. На цьому рівні емпатія може проявлятися в реальних діях з надання допомоги та підтримки партнера по спілкуванню та взаємодії.

Сформовано автором на основі джерела [16]

Як пише науковець Вавринів О. С., сучасна українська плеяда науковців-психологів на чолі з О. Орищенко та О. Санніковою вивчають «емпатію як багаторівневу інтегральну властивість особистості. Вони навіть виділили три рівні в структурі емпатії» [2] (Табл. 1.1)

Таблиця 1.2

Рівні в структурі емпатії за О. Орищенко та О. Санніковою

Рівень	Його характеристика
Формально-динамічний рівень	До цього рівня входять якісні (модальні) та динамічні (особливості виникнення та протікання емпатійних реакцій) властивості емпатії.
Змістовно-особистісний рівень	Даний рівень «включає саме ті аспекти, що стосуються вибору простору для емпатійних переживань та морально-етичного змісту її об'єкта».
Соціально-імперативний рівень	Даний рівень відображає соціальна та індивідуальні уявлення про існуючі соціокультурні «норми» емпатійних проявів.

Сформовано автором на основі джерела [2; 15]

Науковиця Т. Гаврилова виділяє 4 напрямки ставлення до людини

- Емпатія як розуміння почуттів та потреб іншої людини.
- Емпатія як занурення в об'єкт мистецтва, подію, природу.
- Емпатія розділення емоційного стану іншої людини або групи людей, афективний зв'язок з іншими людьми [11]

Сучасні українські науковці не стоять на місці вони продовжують накопичувати та збагачувати інформацію пов'язану з емпатією та її розвитком. Тому українськими науковцями було виділено декілька підходів у вивченні сутності поняття емпатії, - для ще більш кращого розуміння сутності даного феномену (Табл. 1.3).

Таблиця 1.3

Підходи до глибшого розуміння феномену емпатія

Підхід	Його характеристика
Перший підхід	Сприйняття емпатії як <i>психічного процесу</i> , спрямованого на сприйняття різних відкритих змінних суб'єкта та об'єкта емпатії, їх розуміння та побудова плану сприяння розумінню емоцій. Даний підхід підкреслює динамічну, процесуальну та фазову природу поняття емпатія.
Другий підхід	Сприйняття емпатії як <i>психічної, емпатичної реакції на стимул</i> . Певні дослідники вважають, що емпатія – це емоційна здатність реагувати на сигнали, які передають емоційний досвід іншої людини; інші ж науковці вважають, що емпатія – це поведінкова здатність, яка проявляється у допомозі, сприянні альтруїстичній поведінці у відповідь на переживання іншої особи.
Третій підхід	Сприйняття емпатії як здатності чи властивості людини, що має складну афективно-когнітивно-поведінкову природу. Визначення цього компонента може включати прийняття ролі іншого, інтерпретацію поведінки, визначення емоційного стану.

Сформовано автором на основі джерел [19]

Підсумовуючи вище сказане хотіло б зазначити, що серед сучасних українських дослідників так й не встановлено єдиного поняття щодо трактування поняття феномену «емпатія», тому навимо декілька підходів до його розуміння (Табл. 1.4).

Таблиця 1.4.

**Основні підходи до визначення поняття емпатії у сучасній
психології**

Назва наукового підходу	Науковці, що працюють в даному підході	Характеристика наукового підходу
Афективний підхід	Джон Морено, Т. Н. Пашунова	Емоційна реакція, емоційна співучасть в переживаннях інших людей. Емпатія розглядається, як здатність приймати переживання іншої особистості і співпереживати їй у процесі міжособистісних відносин тобто розуміється як емоційний феномен.
Афективно-когнітивний підхід	О. В. Аллахвердова А. А. Бодалев, А. Г. Ковалев, В. П. Морозов, П. Массен, Л. А. Петровска, Т. Шибутані	Здатність розуміти переживання іншої особистості і співпереживати їй у процесі міжособистісних відносин. У даному підході емпатія розглядається як вміння давати опосередковану емоційну відповідь на переживання іншого, сполучене з рефлексією його внутрішніх станів, думок і почуттів
Когнітивний підхід	В. А. Лабунісія, А. І. Макеєва	Спосіб розуміння іншу людину, її почуття, потреб, як інтелектуальна реконструкція її внутрішнього світу, розуміння і оцінка відмінності людей один від одного. Емпатія розглядається, як когнітивна здатність індивіда

		розпізнавати емоційний стан іншого (обто розуміється як процес інтелектуального аналізу поведінки іншої людини;
Інтегративний підхід	В. В. Бойко, Т. П. Гарілова, Ю. А. Менджерицька, Карл Роджерс	Єдність когнітивного і афективного аспектів. Емпатія розглядається як сукупність емоційних і пізнавальних процесів. При цьому провідною може бути або емоційна, або мотиваційно-поведінкова, або когнітивна сторона емпатії

Сформовано автором на основі джерел [12, 5, 16]

Отже, багаторівневий та багатоаспектний підхід до розгляду змісту феномену емпатії дає нам змогу розглядати її як інтегральне особистісне утворення, яке є особливою здатністю суб'єкта до відображення внутрішнього світу іншої людини, що дозволяє у спілкуванні досягти взаємоузгоджених позицій у процесі спілкування та реалізовувати суб'єкт-суб'єкту міжособистісну взаємодію [7].

1.2 Емпатія як професійно важлива якість майбутнього психолога

Професійно важливі якості – це сукупність індивідуальних психологічних характеристик особистості, що забезпечують ефективність виконання професійної діяльності у сфері психології.

Т. Меррі зазначав, що особлива якість емпатії, яка робить її творчим способом буття для студентів майбутніх психологів, полягає в тому, що вона дозволяє нам увійти до особистісного емоційного світу іншої людини, неначебто ми були цією іншою людиною (без втрати якості «неначебто») [3].

Науковиця Н.І.Пов'якель пофесійно-важливі якості психолога психолога розподілила на окремі блоки (Табл. 1.5).

Таблиця 1.5.

Блоки професійно-важливих якостей психолога за Н. І. Пов'якель

Блок ПВЯ	Зміст
Професійно важливі особистісні риси і якості	<ul style="list-style-type: none"> • адекватність і сталість самооцінки, • сензитивність, • емпатійність, • фрустраційна толерантність, • відсутність хронічних внутрішніх особистісних конфліктів, які обумовлюють проєкції, • психологічні захисти та інші.
Професійно важливі соціально-когнітивні і комунікативні уміння	<ul style="list-style-type: none"> ▪ уміння слухати іншого, ▪ коректно представляти власну думку, ▪ встановлювати соціальний контакт тощо.
Розвинуті професійно важливі якості і властивості	<ul style="list-style-type: none"> • уважність, • спостережливість; • гнучкість, • пластичність та динамічність мислення, • здатність виділяти суттєве та узагальнювати, • прогнозувати реакції іншого; • уміння рефлексувати щодо себе та іншого, дій та станів тощо.
<ul style="list-style-type: none"> • необхідні психофізичні властивості та психічні якості, що характеризують нервову систему як сталу, міцну, стресостійку і водночас досить гнучку і пластичну; • акторські, творчі та організаторські здібності. 	

Сформовано автором на основі джерел [22; 23]

Як показав здійснений Н. А. Сургунд аналіз сучасної наукової літератури, до професійно-важливих якостей психолога найчастіше відносять такі [20; 23]:

- | | |
|--------------------------------------|----------------------------|
| — гуманізм, | — моральність, |
| — домінування соціальної ергічності, | — висока комунікативність, |
| — емоційна чутливість, | — толерантність, |
| — соціальна зрілість, | — емпатійність, |

- здатність до рефлексії,
- щирість,
- дружелюбність,
- відкритість,
- активність,
- відповідальність,
- високі інтелектуальні показники,
- професійне мислення,
- емоційна стійкість,
- витривалість,
- тактовність,
- високий рівень розвитку показників уваги,
- достатній рівень професійної мотивації,
- пластичність і динамічність мислення,
- багатий лексичний запас,
- збалансованість та гармонійність рис особистості,
- конгруентність,
- відсутність хронічних внутрішніх конфліктів,
- оптимізм,
- висока працездатність та дисциплінованість,
- сталість і адекватність самооцінки,
- здатність до самовдосконалення,
- самокритичність,
- високий рівень самопізнання та здатність до компенсації або вдосконалення недоліків і слабких сторін своєї особистості,
- розвинуте почуття власної гідності [20; 23].

Отже, емпатія – це компонент, без якого не можна взаємдіяти з оточуючими тебе людьми та який допомагає налагоджувати взаємодію з оточуючими при комунікаціях.

1.3 Психологічні чинники формування емпатійної здатності у майбутніх психологів

Емпатія є надзвичайно важливою професійною якістю для майбутнього психолога. Вона як компонент особистості дозволяє студенту майбутньому психологу глибоко розуміти та відчувати

Розвиток емпатії, тобто здатності розуміти та співпереживати емоції інших, залежить від ряду психологічних чинників. Зазначеними чинниками є: здатність до децентрації (розуміння точки зору іншого), емоційний інтелект (усвідомлення та управління власними емоціями), а також досвід соціальної взаємодії та емоційного навчання. Важливу роль відіграють сімейне виховання, де підтримка та розуміння емоцій дитини сприяє формуванню емпатії. Також, спостереження за емоційними реакціями інших та активна практика співчуття є ключовими факторами.

Формування емпатійної здатності залежить від багатьох факторів, серед яких біологічні, психологічні та соціальні. До біологічних належать вроджені особливості, такі як темперамент та загальна чутливість. Психологічні фактори включають досвід, мотивацію та здатність до ідентифікації з іншими. Соціальні фактори охоплюють виховання, взаємодію в соціумі, а також вплив культури та середовища.

Детальніше про фактори формування емпатії (Табл. 1.6).

Таблиця 1.6.

Фактори формування емпатії

Соціальні:	Соціальні:
Біологічні фактори	Темперамент: Дослідження показують, що деякі темпераменти можуть бути більш схильні до розвитку емпатії.
	Загальна чутливість: Люди з вищою емоційною чутливістю можуть бути більш сприйнятливими до емоцій інших.
Психологічні фактори	Досвід: Життєвий досвід, особливо в дитинстві, відіграє важливу роль. Позитивні приклади емпатичної поведінки у родині та серед друзів

	сприяють розвитку емпатії.
	Мотивація: Бажання розуміти інших та встановлювати глибокі стосунки є важливим рушієм розвитку емпатії.
	Ідентифікація: Здатність ставити себе на місце іншої людини і бачити світ з її точки зору. Цей процес може бути як свідомим, так і несвідомим.
Соціальні фактори	Виховання: Емпатична поведінка батьків та вихователів, а також створення середовища, де цінуються емоції та почуття, сприяє формуванню емпатії.
	Взаємодія в соціумі: Соціальні стосунки та спілкування з іншими людьми розвивають навички розуміння та співпереживання.
	Соціальне середовище: Культурні норми та цінності, які підтримують емпатію та взаємодопомогу, також впливають на розвиток цієї якості.

Сформовано автором на основі джерел [21]

Висновки до першого розділу

У першому розділі було здійснено комплексний теоретичний аналіз феномену емпатії, її структури, функцій та значення у професійній діяльності майбутніх психологів. Проаналізовані наукові джерела дозволили дійти низки важливих висновків.

По-перше, емпатія є багатовимірним психологічним утворенням, що включає когнітивні, емоційні та поведінкові компоненти. У сучасній психології відсутнє єдине трактування поняття емпатії, однак переважає її розуміння як здатності особистості розуміти, співпереживати й емоційно відгукуватися на стан іншої людини. Виділено низку наукових підходів до її вивчення — афективний, когнітивний, афективно-когнітивний та інтегративний, що свідчить про складність і багатоаспектність цього феномену.

По-друге, емпатія розглядається як ключова професійно важлива якість для психолога. Вона є основою ефективної міжособистісної взаємодії, що

дозволяє спеціалісту встановлювати довірливі відносини з клієнтом, глибше розуміти його внутрішній світ та сприяти його психоемоційному розвитку. У роботі охарактеризовано систему професійно важливих якостей, до яких, окрім емпатії, належать емоційна чутливість, комунікативні навички, стресостійкість, рефлексивність, гуманізм, моральність тощо.

По-третє, розвиток емпатії у студентів-психологів детермінується низкою психологічних, соціальних і біологічних чинників. До них належать темперамент, емоційна чутливість, досвід міжособистісної взаємодії, виховання, соціальне середовище, культурні норми та індивідуальні особливості особистості. Особливу роль відіграє освітнє середовище, яке має бути спрямоване на формування емпатійної компетентності через практику, моделювання ситуацій і розвиток емоційного інтелекту.

Отже, емпатія — це не лише важлива особистісна характеристика, а й базова складова професійної компетентності психолога. Її розвиток потребує цілеспрямованої педагогічної та психологічної підтримки в процесі професійного становлення майбутнього фахівця.

РОЗДІЛ 2. ЕМПІРИЧНЕ ДОСЛІДЖЕННЯ ОСОБЛИВОСТЕЙ ПРОЯВУ ЕМПАТІЇ У СТУДЕНТІВ МАЙБУТНІХ ПСИХОЛОГІВ

2.1. Організація та методики дослідження

З метою досягнення у роботі завдань нами були використані наступні психодіагностичні методики.

Методика «Діагностика рівня емпатійних здібностей» за В. Бойком [14].

Мета: дослідити вияви емпатії (здатності особистості співпереживати проблемам інших людей).

Кількість питань: 36.

Форма відповіді: Так (+) – Ні (-).

Отримані результати методики розкриваються за допомогою 6 основних шкал:

Раціональний канал емпатії. Характеризує спрямованість уваги, сприйняття і мислення емпатуючого на суть будь-якої іншої людини — її стан, проблеми, поведінку. Це спонтанний інтерес до іншої людини, який відкриває «шлюзи» емоційного та інтуїтивного її відображення. У раціональному компоненті емпатії не слід шукати логіку чи мотивацію інтересу до іншого. Людина привертає увагу своєю буттєвістю, що дає змогу емпатуючому неупереджено виявляти її суть.

Емоційний канал емпатії. Фіксується здатність емпатуючого входити до емоційного резонансу з оточуючими — співпереживати, брати співучасть. Емоційна чутливість у цьому разі стає засобом «входження» до енергетичного поля партнера. Зрозуміти його внутрішній світ, прогнозувати його поведінку і ефективно впливати можливо тільки за умови енергетичного підстроювання. Співучасть і співпереживання виконують роль зв'язки, провідника від емпатуючого до емпатованого і навпаки.

Інтуїтивний канал емпатії. Бальна оцінка свідчить про здатність респондента бачити поведінку партнерів, діяти в умовах дефіциту вихідної інформації про них, спираючись на досвід підсвідомості. На рівні інтуїції замикаються і узагальнюються різноманітні дані про партнерів. Інтуїція, слід вважати, менше залежить від оцінювальних стереотипів, ніж усвідомлене сприйняття партнерів.

Ідентифікаційний канал. Відображає вміння зрозуміти іншого на основі співпереживань, постановки себе на місце партнера. В основі ідентифікації — легкість, рухливість і гнучкість емоцій, здатність до наслідувань.

Установки, що сприяють емпатії і полегшують дію всіх емпатичних каналів. Ефективність емпатії, ймовірно, знижується, якщо людина намагається уникати особистих контактів, вважає недоречним виявляти цікавість до іншої особи, переконує себе спокійно ставитися до переживань і проблем оточуючих. Подібні умонастрої різко обмежують діапазон емоційної чуйності та емпатичного сприйняття. Навпаки, різні канали емпатії діють активніше і надійніше, якщо немає перешкод з боку установок особистості.

Здатність до емпатії розцінюється як важлива комунікативна властивість людини, що дозволяє створювати атмосферу відкритості, довірливості, задушевності. Кожний з нас своєю поведінкою і ставленням до партнерів сприяє інформаційно-енергетичному обміну або перешкоджає йому. Розслаблення партнера позитивно впливає на вияв емпатії, а атмосфера напруженості, неприродності, підозрливості перешкоджає розкриттю й емпатичному осягненню.

Методика «Шкала емоційного відгуку» А. Меграбяна і Н. Епштейна [17].

Мета: дослідження рівня сформованості загального рівня емоційної емпатії (це здатність співчувати іншій людині, відчувати те, що відчуває інший, переживати ті ж емоційні стани, ідентифікувати себе з ним).

Кількість питань: 25.

Форма відповіді: шкала Лайкерта, за якою досліджувані мали висловити ступінь своєї згоди / не згоди з наведеними твердженнями у діапазоні: «Згоден (завжди)», «Швидше згоден (часто)», «Швидше не згоден (рідко)», «Не згоден (ніколи)».

За результатами методики можна оцінити загальний показник емоційної емпатії респондента та 5 рівнів її вираженості (дуже високий, високий, середній, низький, дуже низький).

Методика «Діагностика рівня полікомунікативної емпатії» (за І. М. Юсуповим) [1].

Мета: визначення рівня прояву емпатичних тенденцій.

Кількість питань: 36.

Форма відповіді: шкала Лайкерта, за якою досліджувані мали висловити ступінь своєї згоди / не згоди з наведеними твердженнями у діапазоні: «Ні, ніколи», «Інколи», «Часто», «Майже завжди», «Так, завжди».

За результатами методики визначається загальний показник полікомунікативної емпатії та 5 рівнів її вираженості (дуже високий, високий, середній, низький, дуже низький). Поряд з тим методика дозволяє діагностувати 6 типів прояву емпатії: прояв емпатії до батьків; прояв емпатії до тварин; прояв емпатії до людей похилого віку; прояв емпатії до дітей; прояв емпатії до героїв художніх творів; прояв емпатії до не знайомих та малознайомих людей.

Методики було оформлено у вигляді Google-форми. Опитувані мали можливість опрацювати їх протягом квітня-червня 2025 р. Участь у дослідженні була добровільною, а отримані результати були конфіденційними.

2.2. Характеристика вибірки

У дослідженні брали участь 119 студентів Навчально-наукового інституту психології та соціальної роботи Національного університету «Чернігівський колегіум» імені Т.Г. Шевченка. Серед них: студентів 1-го курсу спеціальності 053 Психологія – 21 особа (середній вік учасників – 18,7 років); 2-го курсу – 40 осіб (середній вік – 19,0 років); 3-го курсу – 26 осіб (середній вік – 20,1 років) та 4-го курсу – 32 особи (середній вік – 22,1 років).

Розподіл загальної вибірки по статі учасників виглядає наступним чином: 91,6% – жінки і 8,4% – чоловіки.

Нижче наводиться опис загальної вибірки залежно від курсу навчання (Табл. 2.1).

Таблиця 2.1.

Розподіл учасників дослідження за курсами та статтю

Курс / Стать	жінки	%	чоловіки	%
1 курс	20	18,0	1	10,0
2 курс	37	34,0	3	30,0
3 курс	24	22,0	2	20,0
4 курс	28	26,0	4	40,0
Всього:	109	91,6	10	8,4

Як видно з таблиці 2.1 у загальній вибірці переважна більшість учасників жіночої статі, що на нашу думку можна пояснити традиційним переважанням жінок, які обирають психологічну спеціальність.

2.3. Аналіз отриманих результатів

Дослідження особливостей прояву емпатії у студентів майбутніх психологів складалося з вивчення кількох її аспектів, нижче проаналізуємо кожен з них детальніше.

Аналіз виконання студентами 1-го курсу методики на визначення рівня полікомунікативної емпатії продемонстрував наступні результати (Табл. 2.2).

Таблиця 2.2

*Виконання методики «Діагностика рівня полікомунікативної емпатії»
(за І.М. Юсуповим) студентами 1-го курсу*

Категорія емпатії	Батьки	Тварини	Літні_люди	Діти	Герої_творів	Незнайомі / малознайомі
	(середній бал)					
Високий	2.35	2.59	2.18	2.35	2.53	2.71
Середній	1.50	1.75	1.50	1.25	1.75	2.50

За результатами, висвітленими у таблиці 2.2, можна констатувати, що у вибірці студентів 1 курсу не зафіксовано жодного випадку низького або дуже низького рівня емпатії. На нашу думку, це може пояснюватися професійною спрямованістю респондентів – майбутні психологи зазвичай мають вищий рівень розвитку емпатійних здібностей, ніж представники інших професій.

Цікавим, на наш погляд, є той факт, що високий рівень емпатії першокурсники високого виявляють до: малознайомих осіб, тварин і героїв художніх творів. Майбутні психологи, які перебувають лише на старті свого фахового навчання, демонструють більшу схильність у плані розуміння емоції й адаптації своєї поведінки, не до свого найближчого оточення і, навіть, не до людей, а до домашніх тварин.

Студенти 2-го курсу продемонстрували наступні результати виконання методики (Табл. 2.3).

Таблиця 2.3

*Виконання методики «Діагностика рівня полікомунікативної емпатії»
(за І.М. Юсуповим) студентами 2-го курсу*

Категорія емпатії	Батьки	Тварини	Літні_люди	Діти	Герої_творів	Незнайомі / малознайомі
	(середній бал)					
Дуже високий	9.43	10.62	6.38	10.24	9.76	10.76
Високий	8.2	6.67	5.47	8.27	5.87	7.07
Середній	7.5	6.0	4.25	4.75	5.25	5.0

Як видно з таблиці 2.3, студентам 2-го курсу дуже добре зрозумілі емоції та поведінка, яку виявляють малознайомі люди, діти та тварини. На високому рівні респонденти здатні емпатувати та адаптувати свою поведінку у взаємодії з дітьми, малознайомими людьми та батьками. Цікавим, на наш погляд, є той факт, що полікомунікативна емпатія у студентів 2-го курсу на відміну студентів 1-го курсу вперше виявляється на більш високому рівні до таких суб'єктів комунікації, як «Батьки» і «Діти». Схожість у проявах полікомунікативної емпатії між студентами 1-го та 20го курсу полягає у вільних комунікаціях з малознайомими та незнайомими людьми, що може пояснюватися: 1) особливостями юнацького віку (відкритістю до комунікації); 2) навички широких комунікацій у соцмережах; 3) новий досвід спілкування з малознайомими, не рідними людьми набутий у воєнний час.

Студенти 3-го курсу продемонстрували наступні результати виконання методики (Табл. 2.4).

Таблиця 2.4

***Виконання методики «Діагностика рівня полікомунікативної емпатії»
(за І.М. Юсуповим) студентами 3-го курсу***

Категорія емпатії	Батьки	Тварини	Літні_люди	Діти	Герої_творів	Незнайомі / малознайомі
	(середній бал)					
Низький	1,27	1,35	1,38	1,31	2,19	2,35

Звертає на себе увагу той факт, що тільки студенти 3-го курсу, серед 4 груп опитаних, продемонстрували лише один – низький – рівень здатності до полікомунікативної емпатії. Що, на нашу думку, може свідчити про наявність травматичного досвіду, пов'язаного з переживанням обставин, зумовлених війною; одним із проявів такого досвіду виступає економія та «заморожування» емоцій.

Студенти 4-го курсу продемонстрували наступні результати виконання методики (Табл. 2.5).

Таблиця 2.5

**Виконання методики «Діагностика рівня полікомунікативної емпатії»
(за І.М. Юсуповим) студентами 4-го курсу**

Категорія емпатії	Батьки	Тварини	Літні_люди	Діти	Герої_творів	Незнайомі / малознайомі
	(середній бал)					
низький	3.75	12.58	11.42	8.92	11.50	13.17
середній	5.22	15.11	13.56	11.78	18.78	17.56

62,5% студентів 4-го курсу продемонстрували низький рівень здатності до полікомунікативної емпатії. Це дозволяє припустити, що зазначені студенти мають серйозні труднощі із розрізненням емоційних станів, розумінням поведінки і побудовою комунікації та взаємодії із такими категоріями, як: «Незнайомі / малознайомі люди», «Тварини», «Герої художніх творів», «Літні люди».

Нижче проаналізуємо вираженість способи, якими студенти майбутні психологи, котрі навчаються на різних курсах реагують на емоції та переживання інших.

Результати виконання методики студентами 1-го курсу наведені у Таблиці 2.6.

Таблиця 2.6

**Виконання методики «Діагностика рівня емпатійних здібностей» за
В. Бойком студентами 1-го курсу**

Канали емпатії	Раціональний	Емоційний	Інтуїтивний	Установки	Здатність	Ідентифікація
	(середній бал)					
Дуже низький	4.0	2.0	1.0	2.0	1.0	3.0
Низький	2.83	3.17	3.33	3.50	2.75	2.83
Середній	3.62	3.88	4.38	4.75	3.38	3.5

Як видно з таблиці 2.6, у студентів 1-го курсу відсутні такі рівні сформованості каналів емпатії, як «Високий» і «Дуже високий».

Для тих опитуваних, у яких рівень сформованості емпатійних здібностей відповідає дуже низькому, не розвинені такі канали емпатії як:

раціональний (їм дуже важко розуміти причини прояву емоцій іншими людьми і спрогнозувати наслідки) та ідентифікаційний (не вміння розуміти інших на основі співпереживання). Такі канали емпатії, як емоційний та установки, що сприяють емпатії, в опитуваних розвинені на низькому рівні. Це засвідчує їхню незацікавленість у взаємодії з оточуючими, нечутливість до їх проблем, нездатність прогнозувати поведінку інших.

Слід зазначити, що серед студентів 1-го курсу більше половини мають дуже низький і низький рівні емпатійних здібностей.

Результати виконання методики студентами 2-го курсу наведені у Таблиці 2.7.

Таблиця 2.7

Виконання методики «Діагностика рівня емпатійних здібностей» за В. Бойком студентами 2-го курсу

Канали емпатії	Раціональний	Емоційний	Інтуїтивний	Установки	Здатність	Ідентифікація
	(середній бал)					
Дуже низький	1,55	1,27	0,35	0,90	1,12	0,85

Звертає на себе увагу той факт, що тільки студенти 2-го курсу, серед 4 груп опитаних, продемонстрували лише один – дуже низький – рівень здатності до прояву емпатійних здібностей. Що, на нашу думку, може свідчити про нерозвинені канали емпатії, що спричиняє труднощі з розумінням, співпереживання та емоційним відгуком на почуття інших; часто такі люди не усвідомлюють, не рефлексують, не дешифрують емоційні сигнали оточуючих.

Результати виконання методики студентами 3-го курсу наведені у Таблиці 2.8.

Таблиця 2.8

Виконання методики «Діагностика рівня емпатійних здібностей» за В. Бойком студентами 3-го курсу

Канали емпатії	Раціональний	Емоційний	Інтуїтивний	Установки	Здатність	Ідентифікація
	(середній бал)					
Дуже високий	3,40	4,50	4,00	2,30	3,60	3,40

Середній	1,71	3,14	2,64	2,29	2,93	2,00
Низький	2,00	3,00	1,50	2,00	1,50	1,00

Як видно з таблиці 2.8 респонденти 3-го курсу представлені як групою студентів, котрі мають високий рівень сформованості емпатійних здібностей, так я групою з низьким рівнем. У студентів з дуже високим рівнем найяскравіше представлені наступні канали емпатії: емоційний (емоційна чутливість до станів та переживань інших); інтуїтивний (взаємодіючи з іншими, орієнтуються переважно на власний досвід, а не на існуючі стереотипи); здатність до емпатії (створюють атмосферу відкритої довірчої комунікації). Водночас у студентів із низьким рівнем майже не сформовані такі емпатійні канали, як: емоційний (не чутливі до емоційних станів інших) та установки, що сприяють емпатії (уникають емоційно-насичених контактів з іншими).

Результати виконання методики студентами 4-го курсу наведені у Таблиці 2.9.

Таблиця 2.9

**Виконання методики «Діагностика рівня емпатійних здібностей» за
В. Бойком студентами 4-го курсу**

Канали емпатії	Раціональний	Емоційний	Інтуїтивний	Установки	Здатність	Ідентифікація
	<i>(середній бал)</i>					
Середній	2,42	3,42	3,81	2,16	3,55	2,84
Низький	2,00	2,00	2,00	2,00	2,00	1,00

Абсолютна більшість студентів 4-го курсу демонструє середній рівень сформованості емпатійних здібностей. Найбільш розвиненими у майбутніх психологів є емоційний (здатність ідентифікувати, зчитувати та дешифрувати окремі емоції та стани оточуючих), інтуїтивний (вміють розрізняти емоційні стани інших, орієнтуючись переважно на власні знання та навички, а не існуючі соціальні стереотипи) та ідентифікаційний (спроможні дешифрувати емоції інших та обирати оптимальну стратегію довірчого спілкування відповідно до актуального стану оточуючих) канали. На нашу думку, означені вміння і навички були набуті респондентами протягом періоду

навчання на спеціальності 053 Психологія та підкріплювалися розвитком їхньої здатності до рефлексії й саморефлексії.

За результатами методики А. Меграбяна і Н. Епштейна, було отримано наступні результати (Табл. 2.10).

Таблиця 2.10

Виконання методики «Шкала емоційного відгуку» А. Меграбяна і Н.

Епштейна 1-4-го курсів

Рівень	Курс навчання / рівень вираженості (у%)			
	1 курс (n=21)	2 курс (n=40)	3 курс (n=26)	4 курс (n=32)
Дуже низький	100%	-	23,0%	-
Низький	-	17,5%	-	3,0%
Середній	-	82,5%	77,0%	88,0%
Високий	-	-	-	9,0%
Дуже високий	-	-	-	-

Як видно з таблиці 2.10, у студентів майбутніх психологів переважають дуже низькі та середні рівні здатності до емоційного відгуку. Помітні певні особливості сформованості здатності до емпатії в опитаних різних курсів. Так, на 1-му курсі всі респонденти продемонстрували дуже низьку здатність до розуміння співпереживання та зчитування емоцій інших людей, що свідчить про не спроможність коректно реагувати на них. Для студентів 2-го, 3-го та 4-го курсів, більш характерним є середній рівень розвитку емоційного відгуку що означає: вони розуміють емоції інших людей, здатні розрізняти їх і заряджатися емоціями, залежно від ситуації надавати допомогу та підтримку людині в певному емоційному стані. Поряд з тим, на жаль, лише 9,0% студентів 4-го курсу мають високий рівень емпатії.

Підсумовуючи виконання методик наведених вище, вважаємо за доцільне, узагальнити отримані результати й глибше розкрити особливості прояву емпатії у студентів майбутніх психологів, які навчаються на різних курсах (Табл. 2.11-2.13 та Додаток Ж).

Детальніше порівняємо між собою прояви полікомунікативної емпатії у студентів різних курсів навчання (Табл. 2.11).

Таблиця 2.11

Результати виконання методики «Діагностика рівня полікомунікативної емпатії» (за І.М. Юсуповим) студентами 1-4-го курсів

Шкала емпатії	Курс навчання			
	1 курс	2 курс	3 курс	4 курс
Прояв емпатії до батьків.	4.38	5.22	5.46	5.09
Прояв емпатії до тварин	13.67	13.20	13.0	13.16
Прояв емпатії до людей похилого віку	12.33	14.78	14.92	13.00
Прояв емпатії до дітей.	10.14	12.25	10.88	10.31
Прояв емпатії до героїв художніх творів.	14.62	15.45	13.96	14.41
Прояв емпатії до незнайомих чи малознайомих людей.	15.05	15.58	14.77	14.81

Як видно з таблиці 2.11, у студентів 1-го курсу найяскравіше представлені прояви емпатії до героїв художніх творів та тварин; у студентів 2-го курсу – прояв емпатії до незнайомих та малознайомих людей, а також героїв художніх творів; у студентів 3-го курсу – прояв емпатії до людей похилого віку, незнайомих та малознайомих людей, а також героїв художніх творів; у студентів 4-го курсу – прояв емпатії до незнайомих та малознайомих людей, а також героїв художніх творів. У студентів 2-го, 3-го та 4-го курсів проявляється тенденція емпатувати незнайомим та малознайомим людям і героя художніх творів (фільми, серіали, дорами, а також часткове використання художніх книг). Поряд з тим цікавим є прояв превалювання емпатії до тварин, продемонстрований студентами 1-го курсу, та прояв емпатії до людей похилого віку – студентами 3-го курсу.

Детальніше порівняємо між собою рівень сформованості каналів емпатійної здатності в опитуваних різних років навчання (Табл. 2.12).

Таблиця 2.12

Середні значення за шкалами методики «Діагностика рівня емпатійних здібностей» В.В. Бойка

Канали емпатії	Курс навчання			
	1 курс	2 курс	3 курс	4 курс
Раціональний канал емпатії	3.81	3.90	3.65	3.75
Емоційний канал емпатії	2.10	2.40	2.42	2.22
Інтуїтивний канал емпатії	3.05	2.95	2.81	3.19
Установки, які сприяють емпатії	3.14	3.38	2.65	3.25
Здатність до емпатії	3.57	3.60	3.27	3.34
Ідентифікація в емпатії	2.38	2.12	2.42	2.22

Детальніше порівняємо між собою здатність до емоційного відгуку студентами різних курсів навчання (Табл. 2.13). У студентів 1-го курсу найбільш вираженими каналами емпатійних здібностей виявилися: раціональний канал емпатії, установки, які сприяють емпатії та здатність до емпатії; у студентів 2-го курсу – раціональний канал емпатії, установки, які сприяють емпатії та здатність до емпатії; у студентів 3-го курсу – раціональний канал емпатії, інтуїтивний канал емпатії та здатність до емпатії; у студентів 4-го курсу – раціональний канал емпатії, установки, які сприяють емпатії та здатність до емпатії. Також, цікавим є превалювання таких емпатійних здібностей, як: раціонального каналу емпатії та здатності до емпатії у студентів 1-го, 2-го, 3-го та 4-го року навчання.

Таблиця 2.13

Середні значення за методикою «Шкала емоційного відгуку» А. Меграбяна і Н. Епштейна

	Курс навчання / Середній бал			
	1 курс	2 курс	3 курс	4 курс
Загальний рівень емпатії	62.76	65.42	65.12	63.94

Студенти 2-го курсу вміють проявляти емоції та реагувати на емоції інших людей, але вони в силу певних обставин змушені економити емоції та обмежувати їхній прояв. Звертає увагу на себе низький загальний рівень емоційного відгуку у студентів 1-го курсу, що може свідчити про проблеми з нерозумінням емоцій, їх дешифрування та вибору коректного способу взаємодії з іншими людьми.

Висновки до другого розділу

У другому розділі бакалаврської роботи було проведено емпіричне дослідження, спрямоване на виявлення особливостей розвитку емпатії у майбутніх психологів на різних етапах фахової підготовки. У дослідженні взяли участь студенти 1–4 курсів спеціальності «Психологія», що дозволило здійснити міжкурсний порівняльний аналіз.

Результати, отримані за методикою І.М. Юсупова, свідчать про те, що полікомунікативна емпатія має специфічні прояви залежно від курсу навчання. Зокрема, студенти 1-го курсу схильні до емпатії у взаємодії з тваринами та героями художніх творів, що може пояснюватися початковим рівнем фахового становлення. Натомість студенти 2-го курсу демонструють вищу емпатійну чутливість до дітей та батьків, що свідчить про зростання особистісної зрілості та посилення рефлексивності. На 3-му курсі спостерігається зниження рівня емпатії, що, ймовірно, пов'язано з психоемоційним виснаженням чи впливом зовнішніх стресогенних факторів. Студенти 4-го курсу характеризуються досить суперечливими результатами – з одного боку, переважають середні рівні емпатії, з іншого – фіксується значна частка осіб з низьким рівнем полікомунікативної емпатії, що може свідчити про розрив між теоретичними знаннями та емоційно-комунікативною практикою.

Аналіз за методикою В. Бойка дозволив оцінити рівень сформованості окремих каналів емпатійних здібностей. Найбільш вираженими на всіх курсах є раціональний канал емпатії та здатність до емпатії як загальна інтегральна характеристика. Однак у студентів 1-го та 2-го курсів переважають дуже низькі та низькі рівні емоційного, інтуїтивного й ідентифікаційного каналів, що свідчить про потребу у розвитку емоційної чутливості та здатності до глибокого розуміння іншого. Водночас студенти 3-го курсу демонструють поляризовану картину: частина з них має високий рівень емпатійних здібностей, а інша – навпаки, низький. Студенти 4-го

курсу частіше демонструють середній рівень сформованості, що може бути результатом поступового фахового зростання.

Результати методики А. Мєграбяна і Н. Епштейна щодо емоційного відгуку підтверджують загальні тенденції: студенти 1-го курсу демонструють найнижчі показники, а найвищі — фіксуються у студентів 2-го та 3-го курсів. Проте лише 9% студентів 4-го курсу виявили високий рівень емоційного резонування, що вказує на потенційний дефіцит глибокої емпатійної залученості навіть на завершальному етапі навчання.

Таким чином, емпатія майбутніх психологів формується нерівномірно: спостерігається загальна тенденція до зростання її когнітивно-рефлексивних компонентів, водночас як емоційно-чуттєва сфера потребує подальшого розвитку.

ВИСНОВКИ

У процесі виконання бакалаврської кваліфікаційної роботи було послідовно реалізовано всі поставлені завдання, що дозволило комплексно дослідити особливості прояву емпатії у студентів майбутніх психологів.

1. Здійсненні теоретико-методологічного аналізу поняття емпатії як психологічного феномена, його ролі як професійно важливої якості фахівця у сфері психології та виявленні психологічних чинників, що впливають на її формування. Проведений огляд наукових джерел показав, що емпатія є складною структурною характеристикою особистості, що включає когнітивні, емоційні, інтуїтивні та поведінкові компоненти. Вона виконує ключову функцію в забезпеченні ефективної взаємодії між психологом і клієнтом. Визначено, що розвиток емпатії зумовлюється низкою чинників, серед яких: емоційний інтелект, здатність до децентрації, досвід міжособистісної взаємодії, культурно-соціальні впливи та рівень професійної підготовки. Особливу роль у формуванні емпатії відіграють умови освітнього процесу, а також власна рефлексія та життєвий досвід студента.

2. Проведення емпіричного дослідження особливостей прояву емпатії у студентів майбутніх психологів. В опитуванні взяли участь 119 студентів 1–4 курсів спеціальності «Психологія». Для збору емпіричних даних було використано три психодіагностичні методики: «Діагностика рівня полікомунікативної емпатії» (І.М. Юсупов), «Шкала емоційного відгуку» (А. Меграбян, Н. Епштейн) та «Діагностика рівня емпатійних здібностей» (В.В. Бойко). Результати свідчать про наявність певних закономірностей у розвитку емпатії залежно від курсу навчання. Зокрема, у студентів молодших курсів частіше зафіксовано низький або дуже низький рівень емпатійних здібностей, тоді як у старших курсів – переважає середній рівень, що вказує на позитивну динаміку у формуванні емпатії в процесі професійної підготовки. Найбільш розвиненими на всіх курсах виявилися раціональний компонент емпатії та загальна здатність до емпатування. Натомість емоційна

чутливість, інтуїція та ідентифікаційна здатність були слабо вираженими у значної частини респондентів.

3. Вивчення динаміки емпатійних проявів залежно від курсу навчання. Отримані дані дозволили визначити певну тенденцію: на ранніх етапах навчання емпатія носить більш поверховий, ситуативний характер і спрямована переважно на умовно безпечні об'єкти (тварини, герої художніх творів). Починаючи з другого курсу, зростає рівень емпатійної чутливості до реальних соціальних об'єктів – дітей, батьків, людей похилого віку. Третій курс позначений деяким зниженням емпатійності, що може бути пов'язане з психоемоційним навантаженням, адаптаційними труднощами або війною як фоновим стресовим чинником. На четвертому курсі спостерігається певна стабілізація, хоча частина студентів продовжує демонструвати низький рівень сформованості окремих емпатійних каналів. Варто зазначити, що навіть на випускному курсі лише незначна частина респондентів досягла високого рівня емпатійної компетентності.

Узагальнюючи результати, можна зробити висновок, що емпатія у майбутніх психологів формується поступово та нерівномірно. З одного боку, фіксується позитивна динаміка когнітивно-рефлексивного компоненту емпатії, з іншого — виявляється дефіцит емоційно-чуттєвих навичок, особливо у контексті побудови глибокої емоційної взаємодії. Отже, розвиток емпатії як професійно важливої якості має бути інтегрованим завданням освітнього процесу, що потребує систематичної підтримки як на рівні навчальних дисциплін, так і у форматі тренінгових та практикоорієнтованих заходів.

Практична цінність проведеного дослідження полягає у можливості застосування його результатів під час планування змісту підготовки майбутніх психологів, розробки програм розвитку емоційної компетентності, а також удосконалення форм і методів формування емпатійної чутливості у студентської молоді.

Перспективи подальших досліджень полягають у більш глибокому вивченні гендерних відмінностей у розвитку емпатії, аналізі взаємозв'язку між емпатією та іншими особистісними характеристиками (емоційним інтелектом, толерантністю, рівнем рефлексії), а також розробці й апробації спеціалізованих програм психолого-педагогічного супроводу, спрямованих на розвиток емпатійної компетентності майбутніх психологів у форматі тренінгів, практикумів та інтерактивних освітніх технологій.

СПИСОК ВИКОРИСТАНИХ ДЖЕРЕЛ

1. Алексєєва Ю. А., Артемчук О. Г., Шишова О. М. Психодіагностика дітей та підлітків (для психодіагностичної практики студентів): навчально-методичний посібник. Київ: НПУ імені М. П. Драгоманова, 2011. С. 104-107.
2. Вавринів О. С. Становлення поняття емпатія в психології. *Теорія і практика сучасної психології*. 2019. №2. Т. 1. С. 28-31.
3. Гнезділов Д. Модель емпатійної поведінки особистості. URL: <https://social-science.uu.edu.ua/article/450> (дата звернення: 01.05.2025).
4. Журавльова Л. П. Концептуалізація генези та розвитку емпатії людини. URL: <http://eprints.zu.edu.ua/24180/1/1%20%D0%9A%D0%BE%D0%BD%D1%86%D0%B5%D0%BF%D1%82%D1%83%D0%B0%D0%BB%D1%8C%D0%BD%D1%96%20%D0%BE%D1%81%D0%BD%D0%BE%D0%B2%D0%B8%20%D0%B5%D0%BC%D0%BF%D0%B0%D1%82%D1%96%D1%97%20%28%D0%9A%D1%96%D1%80%D0%BE%D0%B2%D0%BE%D0%B3%D1%80%D0%B0%D0%B4%204.12.09%29.pdf> (дата звернення: 29.04.2025).
5. Журавльова Л. П. Психолгічні основи розвитку емпатії людини: дис. ... д-ра психол. наук: 19.00.07. Одеса, 2008. 469 с.
6. Журавльова Л. П. Психологія емпатії: монографія. Житомир: Вид-во ЖДУ ім. І. Франка, 2007. 328 с.
7. Журавльова Л. П., Шпак М. М. Емпатія як психологічний механізм розвитку міжособистісного емоційного інтелекту. *Science and Education a New Dimension. Pedagogy and Psychology*. 2015. Вип. 25. Т. 3. С. 85-88.
8. Заміщак М. І. Психологічні особливості формування емпатії в майбутніх педагогів. *Науковий вісник Ужгородського національного університету. Серія «Психологія»*. 2023. Вип. 1. С. 62-66.

9. Коломієць Т. В. Особливості емпатійної міжособистісної взаємодії в юнацькому віці: дис. ... канд. психол. наук: 19.00.07. Житомир, 2015. 194 с.
10. Котлова Л. О., Шикирава Н. М. Емпатія як професійна якість практичного психолога. *Наукові психологічні дослідження і розробки молодих вчених: збірник матеріалів ІХ Всеукраїнської наукової Інтернет-конференції, 29-30 жовтня 2020 / гол. Ред. Сафін О. Д. Умань. С. 89-91.*
11. Котлова Л. О., Шикирава Н. М. Структурно-динамічна модель розвитку емпатії практичних психологів. *RS Global. Socail and Economic Aspects of Educational in Modern Society.* 2020. С. 46-50.
12. Кунченко Д. А. Емпатія як основний механізм забезпечення першого етапу контейнування. *Габітус. Серія: Соціальна психологія. Юридична психологія.* 2021. Вип. 29. С. 152-159.
13. Мельничук О. Б. Емпатія в структурі професійного інтелекту майбутніх фахівців соціальної сфери. *Збірник наукових праць К-ПНУ імені Івана Огієнка, Інституту психології імені Г. С. Костюка НАПН України. Проблеми сучасної психології.* 2016. Вип. 31. С. 214-226.
14. Методика «Діагностика рівня емпатійних здібностей» В.В. Бойка. URL: <https://studfile.net/preview/4030677/page:12/> (дата звернення: 04.05.2025).
15. Мітіна С. В. Особливості розвитку емпатії студентів – майбутніх психологів. *Вчені записки ТНУ імені В. І. Вернадського. Серія «Психологія».* 2024. Том 35 (74). №3. С. 52-57.
16. Никуляк О. Г. Сутність поняття «емпатія», його основні характеристики. *Наука майбутнього: збірник наукових праць студентів, аспірантів та молодих вчених / гол. ред. Колегії В. В. Гоблик; заст. гол. ред. І. І. Алмашій. Мукачево: РВВ МДУ, 2020. Вип. 1 (5). С. 126-133.*
17. Опитувальник методики «Шкала емоційного відгуку» А. Меграбяна і Н. Епштейна. URL:

- http://psychologis.com.ua/oprosnik_metodiki_shkala_emocionalnogo_otklik_a_a_megrabyana_i_n_epshteyna.htm#google_vignette (дата звернення: 04.05.2025).
18. Паршина Ю. І. Вивчення професійно важливих якостей психолога. URL: <http://repositsc.nuczu.edu.ua/bitstream/123456789/114/1/%D0%9F%D0%B0%D1%80%D1%88%D0%B8%D0%BD%D0%B0%20%D0%AE.%D0%86.%20%D0%92%D0%B8%D0%B2%D1%87%D0%B5%D0%BD%D0%BD%D1%8F%20%D0%BF%D1%80%D0%BE%D1%84%D0%B5%D1%81%D1%96%D0%B9%D0%BD%D0%BE%20%D0%B2%D0%B0%D0%B6%D0%BB%D0%B8%D0%B2%D0%B8%D1%85%20%D1%8F%D0%BA%D0%BE%D1%81%D1%82%D0%B5%D0%B9%20%D0%BF%D1%81%D0%B8%D1%85%D0%BE%D0%BB%D0%BE%D0%B3%D0%B0.pdf> (дата звернення: 29.05.2025).
19. Сторож В. Психологічні особливості емпатії майбутніх фахівців соціономічної сфери. *Проблеми гуманітарних наук. Психологія*. 2023. Вип. 51. С. 109-114.
20. Сургунд Н. А. Психодіагностика професійної придатності майбутнього практичного психолога: автореф. дис... канд. психол. наук: 19.00.07. Інститут педагогіки і психології професійної освіти АПН України. Київ, 2004. 22 с.
21. Франчук К. Розвиток емпатії у професійному становленні майбутніх психологів: кваліфікаційна робота на здобуття освітнього ступеня магістр. Хмельницький національний університет. Хмельницький, 2023. 78 с.
22. Цільмак О. М. Класифікація професійно важливих якостей психолога-консультанта. *Юридична психологія*. 2020. №2. С. 17-23.
23. Шикирава Н. Емпатія у структурі професійних якостей практичних психологів. URL: http://dpsz2018.blogspot.com/2018/12/blog-post2_2.html (дата звернення: 18.05.2025).

24. Шикирава Н. М. Емпатія як особистісна характеристика та професійна якість практичного психолога. *Габітус. Серія: психологія особистості*. 2021. Вип. 23. С. 182-187.

ДОДАТКИ

Додаток А

**Індивідуальні результати виконання методики «Діагностика рівня
полікомунікативної емпатії» (за І. М. Юсуповим) студентам 1-го курсу**

№	Ставлення до батьків	Ставлення до тварин	Ставлення до людей похилого віку	Ставлення до дітей	Ставлення до героїв художніх творів	Ставлення до знайомих і незнайомих людей	Загальна сума	Рівень емпатії
1	6	15	14	11	12	11	69	низький
2	4	16	12	12	22	16	82	середній
3	4	9	9	8	12	7	49	низький
4	1	13	15	12	14	13	68	низький
5	3	16	8	5	6	10	48	низький
6	4	11	11	9	15	14	64	низький
7	6	16	11	10	17	16	76	середній
8	6	13	10	9	12	19	69	низький
9	3	13	14	10	13	14	67	низький
10	6	16	11	9	17	14	73	середній
11	4	13	16	8	16	15	72	низький
12	5	13	16	14	24	19	91	середній
13	8	22	11	12	22	18	93	середній
14	4	12	12	12	12	12	64	низький
15	3	13	16	14	13	19	78	середній
16	6	14	18	9	12	18	77	середній
17	6	11	13	10	16	18	74	середній
18	3	15	14	16	26	20	94	середній
19	2	16	7	8	9	11	53	низький
20	6	7	9	7	9	15	53	низький
21	2	13	12	8	8	17	60	низький

**Індивідуальні результати виконання методики «Діагностика рівня
полікомунікативної емпатії» (за І. М. Юсуповим) студентам 2-го курсу**

Індивідуальні результати виконання методики «Діагностика рівня емпатійних здібностей» за В.В. Бойком студентами 1-го курсу

№	<i>Раціональний канал емпатії</i>	<i>Емоційний канал емпатії</i>	<i>Інтуїтивний канал емпатії</i>	<i>Ідентифікаційний канал емпатії</i>	<i>Установки, що сприяють емпатії</i>	<i>Здатність до емпатії</i>	Сума балів	Рівень емпатії
1	4	5	2	3	3	4	21	Низький
2	4	2	3	4	3	4	20	Низький
3	5	4	3	6	2	3	23	Середній
4	3	1	3	5	5	5	22	Середній
5	3	5	5	4	2	3	22	Середній
6	4	5	5	5	4	1	24	Середній
7	4	3	2	3	3	4	19	Низький
8	1	1	5	4	4	3	18	Низький
9	3	3	6	3	2	1	18	Низький
10	2	2	3	4	2	3	16	Низький
11	3	6	4	3	2	2	20	Низький
12	2	5	6	4	3	3	23	Середній
13	4	2	5	5	3	6	25	Середній
14	4	3	4	5	1	2	19	Низький
15	4	2	1	2	1	3	13	Дуже низький
16	4	4	2	4	5	4	23	Середній
17	3	3	5	3	4	3	21	Низький
18	1	2	3	4	3	4	17	Низький
19	3	3	3	1	3	3	16	Низький
20	2	5	0	5	3	1	16	Низький
21	4	5	6	5	3	3	26	Середній

**Індивідуальні результати виконання методики «Діагностика рівня
емпатійних здібностей» за В.В. Бойком студентами 2-го курсу**

№	<i>Раціональний канал емпатії</i>	<i>Емоційний канал емпатії</i>	<i>Інтуїтивний канал емпатії</i>	<i>Ідентифікаційний канал емпатії</i>	<i>Установки, що сприяють емпатії</i>	<i>Здатність до емпатії</i>	Сума балів	Рівень емпатії
1	1	1	0	3	2	1	8	дуже низький
2	3	1	1	1	1	1	8	дуже низький
3	1	2	1	0	3	0	7	дуже низький
4	3	2	1	1	2	1	10	дуже низький
5	1	0	1	0	2	0	4	дуже низький
6	3	2	1	2	2	1	11	дуже низький
7	1	1	0	2	2	1	7	дуже низький
8	1	1	0	0	0	1	3	дуже низький
9	0	0	1	0	2	1	4	дуже низький
10	2	2	0	2	1	1	8	дуже низький
11	2	2	1	1	0	1	7	дуже низький
12	2	1	1	0	1	1	6	дуже низький
13	1	2	0	0	1	1	5	дуже низький
14	2	0	0	0	0	1	3	дуже низький
15	1	1	1	1	0	1	5	дуже низький
16	2	1	0	1	1	1	6	дуже низький
17	1	1	1	1	2	0	6	дуже низький
18	2	2	0	2	1	0	7	дуже низький
19	2	2	0	2	0	1	7	дуже низький
20	3	2	0	1	1	1	8	дуже низький

21	3	2	0	1	1	1	8	дуже низький
22	1	1	0	0	1	0	3	дуже низький
23	1	0	0	1	1	1	4	дуже низький
24	1	1	0	0	1	1	4	дуже низький
25	3	2	0	1	1	1	8	дуже низький
26	2	1	0	2	0	1	6	дуже низький
27	2	2	0	1	2	1	8	дуже низький
28	1	2	1	0	2	1	7	дуже низький
29	2	1	0	0	2	0	5	дуже низький
30	1	2	0	2	1	1	7	дуже низький
31	1	0	1	1	1	1	5	дуже низький
32	2	1	0	1	0	1	5	дуже низький
33	3	1	0	1	0	1	6	дуже низький
34	2	2	0	1	0	1	6	дуже низький
35	1	2	1	1	2	2	9	дуже низький
36	1	2	0	0	4	0	7	дуже низький
37	0	0	0	0	0	1	1	дуже низький
38	1	2	0	2	0	1	6	дуже низький
39	0	0	1	0	2	1	4	дуже низький
40	0	1	0	1	0	1	3	дуже низький

Додаток

**Індивідуальні результати виконання методики «Діагностика рівня
емпатійних здібностей» за В.В. Бойком студентами 3-го курсу**

№	<i>Раціональний канал емпатії</i>	<i>Емоційний канал емпатії</i>	<i>Інтуїтивний канал емпатії</i>	<i>Ідентифікаційний канал емпатії</i>	<i>Установки, що сприяють емпатії</i>	<i>Здатність до емпатії</i>	Сума балів	Рівень емпатії
1	3	5	5	2	3	2	20	дуже високий
2	1	5	3	3	3	2	17	середній
3	2	2	2	1	3	4	14	середній
4	3	3	4	4	4	4	22	дуже високий
5	2	4	4	1	5	6	22	дуже високий
6	2	4	3	2	3	3	17	середній
7	2	1	3	3	2	2	13	середній
8	3	1	4	3	4	2	17	середній
9	0	4	3	1	4	4	16	середній
10	5	5	3	2	3	1	19	дуже високий
11	1	3	2	2	4	2	14	середній
12	2	5	3	3	2	2	17	середній
13	2	2	3	1	3	2	13	середній
14	1	3	2	2	2	3	13	середній
15	4	5	5	2	5	5	26	дуже високий
16	3	4	4	2	5	3	21	дуже високий
17	2	5	4	1	3	4	19	дуже високий
18	2	4	1	2	1	2	12	низький
19	4	6	5	3	1	3	22	дуже високий
20	2	2	2	2	2	1	11	низький
21	1	4	2	2	2	2	13	середній
22	3	4	3	4	2	2	18	середній
23	1	3	1	3	3	4	15	середній
24	3	3	3	2	4	1	16	середній
25	4	4	2	3	2	4	19	дуже високий
26	4	4	4	3	5	2	22	дуже високий

Додаток

**Індивідуальні результати виконання методики «Діагностика рівня
емпатійних здібностей» за В.В. Бойком студентами 4-го курсу**

№	<i>Раціональний канал емпатії</i>	<i>Емоційний канал емпатії</i>	<i>Інтуїтивний канал емпатії</i>	<i>Ідентифікаційний канал емпатії</i>	<i>Установки, що сприяють емпатії</i>	<i>Здатність до емпатії</i>	Сума балів	Рівень емпатії
1	1	4	4	1	2	3	15	середній
2	4	1	4	2	3	1	15	середній
3	2	3	6	2	6	4	23	середній
4	1	4	4	4	4	3	20	середній
5	2	3	3	2	3	3	16	середній
6	2	2	4	2	2	1	13	середній
7	2	5	5	2	3	4	21	середній
8	2	4	4	2	2	4	18	середній
9	2	3	3	3	4	4	19	середній
10	3	5	1	1	3	3	16	середній
11	3	4	1	2	2	3	15	середній
12	1	4	5	1	5	3	19	середній
13	2	4	3	0	3	3	15	середній
14	2	4	4	2	4	2	18	середній
15	3	4	5	1	3	5	21	середній
16	1	4	4	2	5	3	19	середній
17	2	1	3	1	5	3	15	середній
18	3	3	2	4	3	2	17	середній
19	4	2	4	3	4	3	20	середній
20	2	3	5	2	4	4	20	середній
21	6	0	6	0	6	0	18	середній
22	2	5	3	3	4	1	18	середній
23	4	5	2	3	2	2	18	середній
24	3	4	3	4	3	3	20	середній
25	3	3	5	3	4	4	22	середній
26	1	6	3	4	2	3	19	середній
27	2	2	2	2	2	1	11	низький
28	4	4	4	2	4	3	21	середній
29	1	4	4	1	2	3	15	середній
30	4	1	4	2	3	1	15	середній
31	2	3	6	2	6	4	23	середній
32	1	4	4	4	4	3	20	середній

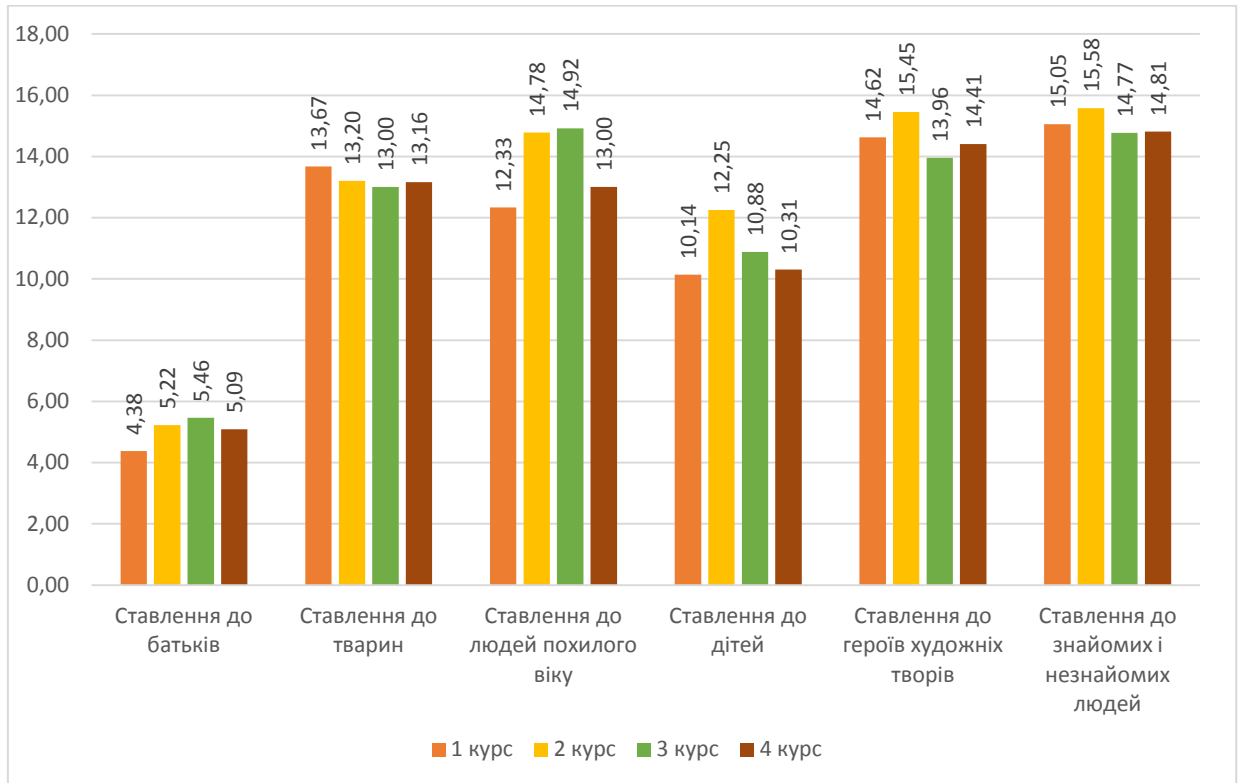


Рис.1. Результати виконання методики «Діагностика рівня полікомунікативної емпатії» (за І.М. Юсуповим) студентами 1-4-го курсів

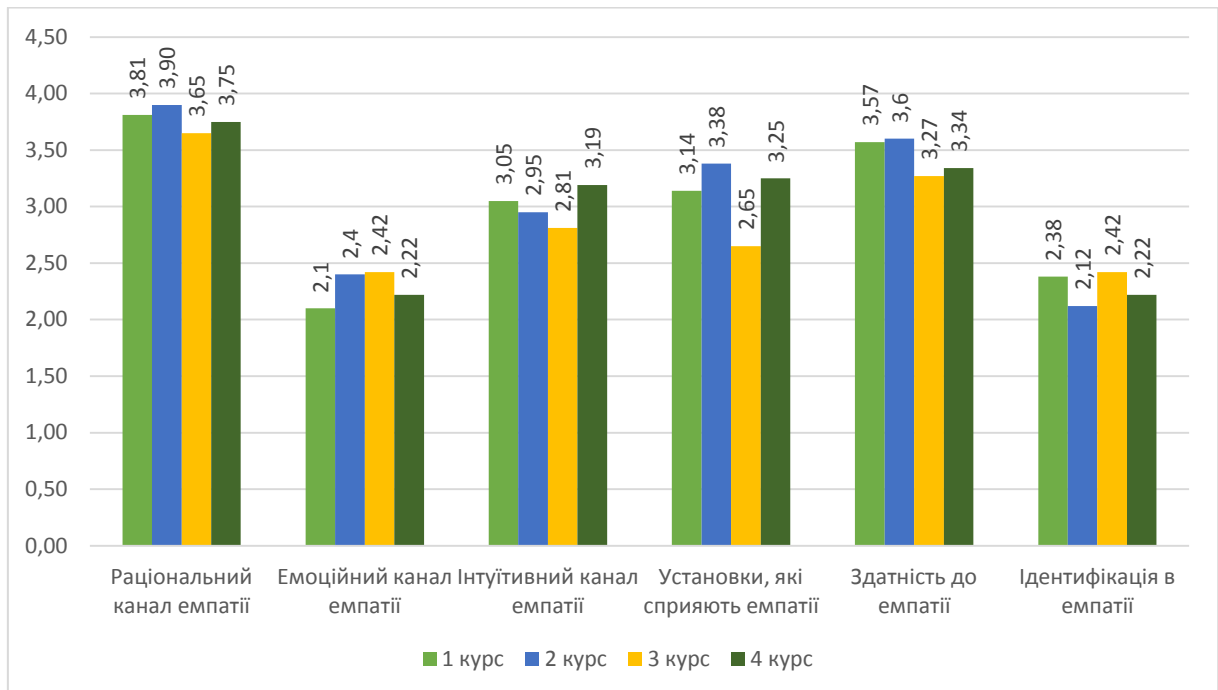
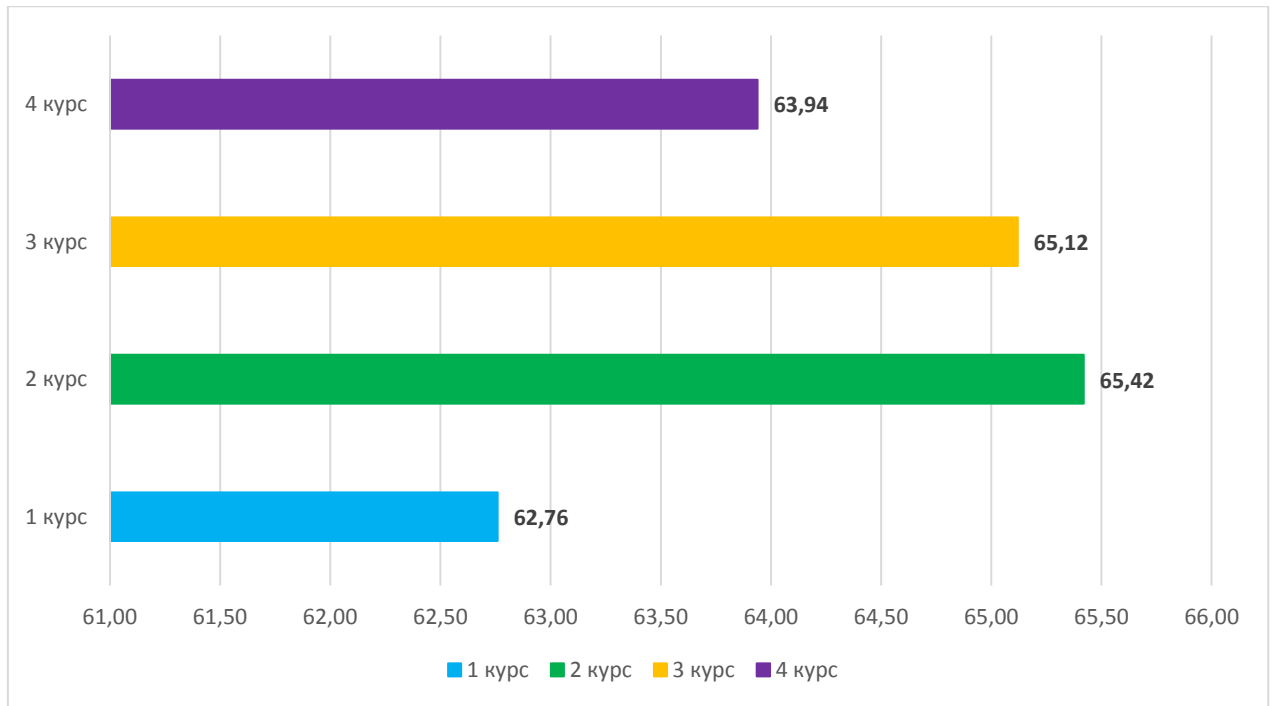


Рис.2. Результати виконання методики «Діагностика рівня емпатійних здібностей» В.В. Бойка студентами 1-4-го курсів



*Рис.2. Результати виконання методики «Шкала емоційного відгуку»
А. Меграбяна і Н. Епштейна студентами 1-4-го курсів*