



О. В. ГРИНЬ, І. Є. ПЕТРЕЧЕНКО, Л. М. ШАРА

КУРСОВА РОБОТА З ІСТОРІЇ



НАЦІОНАЛЬНИЙ УНІВЕРСИТЕТ
«Чернігівський колегіум» імені Т. Г. Шевченка



Кафедра історії України, археології та краєзнавства

Кафедра всесвітньої історії та міжнародних відносин

О. В. Гринь, І. Є. Петреченко, Л. М. Шара

КУРСОВА РОБОТА З ІСТОРІЇ

НАВЧАЛЬНО-МЕТОДИЧНИЙ ПОСІБНИК

Чернігів – 2026

УДК 378.091.27:94(072)

Г 82

Рецензенти

доктор історичних наук,
професор *Кривошея І.І.*

доктор історичних наук,
професор *Кондратьєв І.В.*

Відповідальний редактор кандидат історичних наук,
професор *Коваленко О. Б.*

Гринь О. В., Петреченко І. Є., Шара Л. М.

Г-82 Курсова робота з історії: навчально-методичний посібник. Чернігів: Національний університет «Чернігівський колегіум» імені Т. Г. Шевченка, 2026. 49 с.

УДК 378.091.27:94(072)

Г 82

Рекомендовано до друку Вченою радою Навчально-наукового інституту історії та соціогуманітарних дисциплін імені О. М. Лазаревського Національного університету «Чернігівський колегіум» імені Т. Г. Шевченка (протокол № 9 від 27 квітня 2026 р.)

© О.В. Гринь, І.Є. Петреченко, Л.М. Шара, 2026

ЗМІСТ

ВСТУП	4
ПОРЯДОК ВИКОНАННЯ КУРСОВОЇ РОБОТИ	5
СТРУКТУРА КУРСОВОЇ РОБОТИ	10
ОФОРМЛЕННЯ КУРСОВОЇ РОБОТИ.....	21
ЗАХИСТ КУРСОВОЇ РОБОТИ.....	28
КРИТЕРІЇ ОЦІНЮВАННЯ КУРСОВОЇ РОБОТИ	30
ДОДАТКИ.....	33



ВСТУП

Важливою ланкою становлення сучасного вчителя та дослідника історії є його підготовка до науково-дослідної роботи. Здобувачі освіти Навчально-наукового інституту історії та соціогуманітарних дисциплін імені О. М. Лазаревського Національного університету «Чернігівський колегіум» імені Т. Г. Шевченка у процесі навчання повинні не тільки опанувати основами загальнотеоретичних і фахових дисциплін, але й здобути досвід збирання, систематизації й узагальнення матеріалу, оволодіти навичками проведення наукових досліджень, написання рефератів, оглядів, рецензій, редагування та підготовки матеріалів до публікації.

Курсова робота – це самостійна робота науково-дослідного чи творчого характеру з певного курсу або окремих його розділів, що виконується з метою поглиблення знань, отриманих студентами під час навчання, та їх застосування при вирішенні конкретних фахових завдань.

Виконуючи курсову роботу, студент оволодіває навичками самостійного пошуку джерел і літератури, розвиває вміння творчо й критично аналізувати зібраний матеріал, систематизувати та логічно його викладати, робити обґрунтовані висновки, висловлювати власні думки і рекомендації з проблеми дослідження, оформлювати роботу. Курсова робота дозволяє певною мірою з'ясувати потенційні можливості студента до науково-дослідної роботи взагалі.

Методичні рекомендації покликані допомогти студенту правильно і раціонально організувати роботу над курсовим проєктом, врахувати всі вимоги, що висуваються до написання й оформлення такого виду робіт, ознайомити студентів із критеріями, за якими буде оцінюватися їхня курсова робота.

ПОРЯДОК ВИКОНАННЯ КУРСОВОЇ РОБОТИ

Виконання курсової роботи охоплює низку обов'язкових етапів, а саме:

- вибір теми дослідження;
- визначення об'єкту, предмету, методології, методів, мети, завдань, хронологічних і територіальних меж дослідження;
- складання плану курсової роботи;
- пошук та опрацювання джерел і літератури, проведення дослідження;
- написання тексту;
- формулювання висновків;
- оформлення роботи;
- захист курсового проєкту.

Вибір теми та складання плану курсової роботи

Робота над курсовою роботою починається з вибору теми дослідження.

Зазвичай студент обирає тему курсової роботи з орієнтовного переліку тем, що визначається кафедрою історії України, археології та краєзнавства і кафедрою всесвітньої історії та міжнародних відносин з урахуванням сфери наукової спеціалізації їх співробітників та навчальних дисциплін, які вони викладають.

Водночас, студент, виходячи з власних наукових уподобань, може запропонувати свою тему курсової роботи, яка обов'язково має бути узгоджена з науковим керівником.

До вибору теми курсової роботи слід підходити виважено. Адже курсова робота може стати фундаментом для подальших наукових досліджень студента, яке на старших курсах буде продовжене при підготовці бакалаврської та магістерської робіт.

Спільно з науковим керівником попередньо оговорюються об'єкт і предмет, мета, завдання, методологія та методи дослідження, хронологічні й територіальні межі.

Далі складається план майбутньої курсової роботи, який також узгоджується з науковим керівником. Визначаючись зі змістом основних дослідницьких розділів, студент повинен виходити із мети та завдань свого дослідження. Слід зауважити, що план курсової роботи має динамічний характер, він може уточнюватися, коригуватися у процесі роботи.

Опрацювання джерел та літератури

На наступному етапі слід ознайомитися з літературою та джерелами по темі дослідження.

Насамперед студент має з'ясувати стан вивченості обраної проблеми у науковій літературі. Щоб залучити до написання курсової роботи максимально можливе коло наукових праць, використовують різні шляхи їх пошуку: каталоги та репозитарії бібліотек, бібліотечні посібники, довідники, енциклопедії, покажчики, електронні пошукові системи. Варто також ознайомитися зі списками літератури та покликаннями у підручниках, монографіях і статтях по темі дослідження.

При підготовці курсової роботи мають бути використані усі доступні студенту джерела. З метою їх виявлення евристична робота може проводитися в архівах і музеях, залучаються збірники документів та хрестоматії.

Значні можливості для пошуку необхідних матеріалів відкривають сучасні електронні ресурси, наукові бази даних, цифрові бібліотеки та архіви, що забезпечують доступ до наукової літератури, оцифрованих історичних джерел, архівних документів, періодики, карт, фотографій та інших матеріалів, необхідних для проведення історичного дослідження.

Для пошуку наукової літератури доцільно використовувати такі електронні наукові ресурси:

- *Google Scholar* – наукову пошукову систему, що забезпечує підбір статей, монографій, дисертацій, матеріалів конференцій та інших академічних публікацій;
- *ResearchGate* – міжнародну наукову платформу, де науковці поширюють публікації та інформацію про дослідження;
- *Directory of Open Access Journals (DOAJ)* – базу рецензованих наукових журналів відкритого доступу;
- *Національну бібліотеку України імені В.І. Вернадського* – одну з найбільших наукових бібліотек України з цифровими колекціями та архівами наукових видань;

➤ *Чернігівську обласну універсальну наукову бібліотеку імені Софії та Олександра Русових* – наукову бібліотеку з електронним каталогом, краєзнавчими ресурсами та цифровими колекціями з історії Чернігівщини;

➤ *Електронний репозитарій Національного університету «Чернігівський колегіум» імені Т.Г.Шевченка* – електронний архів наукових праць викладачів, студентських досліджень, навчальних і методичних матеріалів університету.

Цифрові архіви та платформи, які містять оцифровані історичні джерела:

➤ *Електронний архів Українського визвольного руху* – цифровий архів документів, фотографій, мемуарів та усноісторичних матеріалів з історії українського визвольного руху ХХ ст.;

➤ *Жива історія* – онлайн архів усноісторичних та візуальних джерел,

➤ *ARCHIUM* – цифрова платформа Центрального державного історичного архіву України в м. Києві з оцифрованими архівними документами;

➤ *Міжнародний пошуковий портал* – державний електронний ресурс, що забезпечує пошук інформації про документи у фондах архівних установ України та доступ до оцифрованих архівних матеріалів.

➤ *Національний банк репресованих* – електронна база даних і цифровий архів, що містить інформацію про жертви політичних репресій, архівні документи, біографічні матеріали та довідкові ресурси з історії репресій в Україні ХХ ст.

➤ *Libraria* – цифровий архів української періодики, стародруків, фотографій та документів ХІХ–ХХ ст.;

➤ *Diasporiana* – електронна бібліотека української діаспори, що містить історичні видання, мемуари, збірники документів та наукові праці;

➤ *Polona* – цифрова бібліотека Національної бібліотеки Польщі з колекціями стародруків, карт, періодики та історичних документів Центрально-Східної Європи;

➤ *War Archive* – цифровий проєкт зі збереження документальних свідчень, фото-, відеоматеріалів та доказів російсько-української війни;

➤ *Europeana* – європейську цифрову платформу, що об'єднує цифрові колекції музеїв, бібліотек та архівів.

Використання якомога ширшого кола джерел та літератури дозволить студенту дійти більш обґрунтованих висновків, і, можливо, виявити аспекти проблеми, що потребують подальшого дослідження.

Складений список виявлених джерел та літератури необхідно подати на перегляд науковому керівникові.

Наступний етап передбачає опрацювання джерел та літератури.

Опрацювання літератури з обраної проблеми треба починати з праць, де проблема висвітлюється у цілому, а потім переходити до літератури, у якій розкриваються її окремі аспекти.

Розпочавши конспектування літератури, студент має зафіксувати повний бібліографічний опис джерела: занотувати прізвище й ініціали автора, назву монографії чи статті, місце та рік її видання, назву видавництва, загальну кількість сторінок. Далі студент виписує інформацію (цитати, факти, цифри й т. п.), що дозволить йому вирішити визначені дослідницькі завдання. Виписки та цитати повинні бути точними, не можна перекручувати основний зміст поглядів автора. Кожна виписка обов'язково має супроводжуватися позначенням сторінки, на якій містилася та чи інша інформація (пізніше при написанні курсової роботи це допоможе студенту належним чином оформити всі необхідні покликання).

Аналогічним є алгоритм роботи з друкованими та архівними джерелами. У процесі роботи над джерелами бажано відразу занотовувати власні думки щодо прочитаного, аби згодом осмислити, підтвердити чи спростувати їх іншими джерелами. Слід пам'ятати, що робота над джерелами – це не пошук готової відповіді на поставлені дослідником питання, а збирання аргументів для створення власного бачення, тлумачення, інтерпретації досліджуваних подій та явищ.

За таким алгоритмом студент опрацює всю виявлену ним літературу та джерела. При цьому слід пам'ятати, що чим ширше і різноманітніше коло використаних джерел і літератури, тим вищою є теоретична й практична цінність дослідження.

Написання тексту

Наступним етапом є розподіл зібраної інформації по розділах.

Систематизований відповідно до визначеної мети, дослідницьких завдань та плану роботи матеріал викладається у вигляді окремих розділів, а в разі необхідності – ще й підрозділів чи пунктів. Кожний розділ висвітлює самостійне питання, а підрозділ (пункт) – окрему частину цього питання.

Курсову роботу слід виконувати спочатку в чорновому варіанті. Це дозволяє вносити до тексту необхідні зміни й доповнення як з ініціативи самого автора, так і згідно з зауваженнями наукового керівника. Після остаточного узгодження тесту курсової роботи з науковим керівником можна приступати до оформлення її чистового варіанту.

Курсова робота пишеться українською мовою. Цитати з іншомовних джерел подають у тексті курсової роботи мовою оригіналу або перекладають українською мовою.

СТРУКТУРА КУРСОВОЇ РОБОТИ

Структурно курсова робота складається з таких компонентів:

- титульний аркуш;
- зміст;
- перелік умовних скорочень (за необхідністю);
- вступ;
- розділи та підрозділи (за необхідністю);
- висновки;
- список використаних джерел та літератури;
- додатки (за необхідністю).

Першою сторінкою курсової роботи є **титульний аркуш (Додаток А)**, що містить назву міністерства, повну назву установи, в якій виконувалася робота, назву кафедри; тему курсової роботи; прізвище, ім'я, по-батькові студента, номер навчальної групи; науковий ступінь, вчене звання, прізвище та ініціали наукового керівника; місто і рік виконання роботи.

На наступній сторінці розміщується **зміст (Додаток Б)**. У ньому вказуються всі складові курсової роботи: вступ, список умовних скорочень (за наявності), розділи, підрозділи, пункти з їхніми назвами, висновки, список джерел та літератури, додатки (за наявності). У змісті обов'язково зазначається номер сторінки, з якої починається кожний структурний компонент роботи.

Перелік умовних скорочень (Додаток В). Якщо у курсовій роботі вживається спеціальна термінологія або використовуються маловідомі скорочення, аббревіатура, позначення тощо, то їхній перелік подається на наступній після змісту сторінці.

Перелік друкують двома колонками, де ліворуч за абеткою наведено скорочення, а праворуч – їхню повну розшифровку.

Підставою для внесення скорочення, абрєвіатури до цього переліку є його вживання у тексті роботи не менше трьох разів. В іншому випадку розшифровку скорочення також подають у дужках у тексті роботи під час першого його використання.

Із наступної сторінки роботи починається **ВСТУП**. Всі структурні компоненти вступу повинні подаватися у запропонованій нижче послідовності.

Насамперед у вступі обґрунтовується *актуальність обраної теми*. Актуальність, у перекладі з латинської, означає важливість, сучасність, значимість чого-небудь на сьогодні. Наукова робота може претендувати на той чи інший ступінь актуальності лише тоді, коли її тема відповідає сучасним потребам розвитку суспільства, а питання, що розкриваються у роботі, важливі для розуміння проблем і минулого, і сьогодення. Актуальність роботи також може визначатися новими дослідницькими можливостями, наприклад, запровадженням до наукового обігу нових джерел, що дозволяють розкрити ті чи інші аспекти обраної теми.

На другому курсі студентське дослідження, зазвичай, має компілятивний характер, тому, розкриваючи актуальність теми, варто вказати на те, чим вона зацікавила студента, її місце і значення серед ряду інших історичних проблем. Формулювання актуальності теми дослідження повинно бути стислим – кількома реченнями необхідно схарактеризувати значущість обраної для дослідження проблеми.

Приклад 1

Курсова робота на тему «Мануфактурне виробництво на теренах Північного Лівобережжя у другій половні XVII – XVIII ст.»

Актуальність роботи. Важливою галуззю економіки на українських землях за доби Гетьманщини були мануфактури. Їх поява та розвиток стали свідченням переходу українського суспільства на більш високий рівень суспільно-економічного та господарського розвитку. Історія мануфактурного виробництва на українських землях не була об'єктом спеціального ґрунтового вивчення ні на рівні окремих регіонів, ні, тим паче, в масштабі

всієї України. Але реконструкція повної картини соціально-економічного розвитку України доби Гетьманщини неможлива без вивчення історії цієї галузі економіки.

Приклад 2

Курсова робота на тему «Реформаторська діяльність Приможа Трубара»

Актуальність дослідження. Реформаційні процеси, охопивши землі Австрійської корони, доволі швидко поширилися на терени, заселені словенами, – Крайну, Каринтію, Північну Штирію, Горицю, Істрію. Важливою подією став перехід у лютеранство словенського священника Приможа Трубара (Прімуса Трубера, 1508–1586). Завдяки йому було закладено міцний фундамент для ствердження словенської мови і літератури, а, отже, розвитку національної культури словенців.

Постать П. Трубара потрапляла в поле зору науковців, але, зазвичай, акцентувалося на відкритті ним типографії в Ураку, перекладі словенською мовою Нового Заповіту, Катехізису, Лютерових «*Postilla*». Між тим, залишені без уваги релігійно-філософські погляди реформатора, актуалізація яких дозволила би створити цілісну картину про його життя і світогляд, зрозуміти справедливість позиціонування П. Трубара як «словенського Лютера і Колумба словенської літератури». Водночас, актуальність дослідження зумовлюється й відсутністю комплексної праці про діяльність П. Трубара на території Словенії та Німеччини.

Обов'язковою складовою частиною вступу або окремим розділом у курсовій роботі є *характеристика історіографії проблеми та джерельної бази*. В історіографічному огляді з'ясовується хто, коли і в яких працях досліджував обрану проблему. Головним завданням історіографічного огляду є встановлення ступеня вивченості теми, визначення молододосліджених, а також дискусійних питань і проблем. Особливу увагу слід звернути на характеристику тих праць, які студент безпосередньо використав при написанні курсової роботи. В окремих випадках оцінка того чи іншого твору може бути дана на основі спеціальної історіографічної літератури або рецензій. Аналізуючи у джерелознавчому огляді використані джерела, слід згрупувати їх за видами (речові, усні, писемні, візуальні), показати інформаційний потенціал використаних джерел саме для даного

дослідження, визначити репрезентативність джерельної бази (з'ясувати, наскільки повно залучені джерела дозволяють вирішити дослідницькі завдання).

Далі у вступі формулюється *мета роботи* – очікуваний результат, якого прагне досягти автор. Поставлена мета реалізується шляхом вирішення низки завдань. Завдання подаються у вигляді переліку конкретних напрямків, в яких реалізується дослідження. *Дослідницькі завдання*, як правило, починаються словами «дослідити», «вивчити», «з'ясувати», «проаналізувати» і т. п. Кількість завдань повинна визначатися реальною можливістю їх виконання. Оптимальною є постановка трьох – чотирьох завдань. Як правило, завдання дослідження реалізуються в основних розділах курсової роботи, а висновки до розділів є результатом виконання поставлених завдань.

Приклад 1

Мета роботи – дослідити життєвий шлях, громадську діяльність та науковий доробок О. І. Ханенка, з'ясувати їхню суспільну та історичну значущість.

Відповідно до визначеної мети слід вирішити такі *завдання*:

- дослідити етапи життєвого шляху О. Ханенка;
- визначити чинники, що вплинули на формування його особистості;
- схарактеризувати службову та громадську діяльність О. Ханенка, визначити їхню значущість;
- дослідити науковий доробок О. Ханенка як історика.

Приклад 2

Мета дослідження полягає у тому, аби охарактеризувати особливості іконоборчого періоду в історії Візантійської імперії.

Задля її реалізації передбачено вирішення таких *практичних завдань*:

- з'ясувати та обґрунтувати причини започаткування іконоборчого курсу;
- розкрити специфіку іконоборства, здійснюваного імператорами Левом III і Костянтином V;
- дослідити політику імператорів-іконоборців Лева V і Феофіла;

- визначити спонукальні мотиви відмови від іконоборства у першій половині IX ст.;
- проаналізувати наслідки іконоборчої кризи для політичної, соціально-економічної, культурно-духовної царин та руйнації візантійського універсалізму.

У вступі також визначаються *об'єкт і предмет дослідження*. Об'єкт дослідження – це процес або явище, що обране для вивчення. Предмет дослідження міститься в межах об'єкту. Предмет – це чітко окреслений аспект процесу чи явища, на який спрямована пізнавальна діяльність в межах даного дослідження.

Приклад 1 *Об'єктом дослідження* є життєвий шлях та науковий доробок П. Добровольського.

Предметом дослідження є процес становлення П. Добровольського як науковця, його внесок у розбудову архівної справи, вивчення історії та розвиток археологічних досліджень на Чернігівщині.

Приклад 2 *Об'єктом дослідження* є конфесійна політика Габсбургів упродовж XVI – першої половини XVII ст., предметом – взаємини й конфронтація між австрійським урядом і чеськими чашниками в означений час.

У вступі характеризується *методологія та методи історичного дослідження*.

Методологія є важливою складовою наукового дослідження. Вона визначає сукупність принципів, підходів і способів наукового пізнання, на яких ґрунтується вивчення історичних явищ і процесів. Саме методологія забезпечує наукову обґрунтованість дослідження, логічність викладу матеріалу та об'єктивність сформульованих висновків.

У курсових роботах з історії доцільно спиратися на базові принципи історичного пізнання.

Одним із основних є *принцип історизму*, який передбачає розгляд історичних явищ у конкретних історичних умовах, з урахуванням причин їх виникнення, розвитку та наслідків.

Застосування цього принципу дозволяє досліджувати події й процеси у часовій послідовності та взаємозв'язку.

Принцип об'єктивності передбачає опору на достовірні джерела, критичний аналіз історичних фактів і врахування різних наукових підходів та оцінок. Дослідник повинен уникати упереджених суджень і необґрунтованих висновків.

Принцип системності передбачає розгляд історичних явищ і процесів у їх взаємозв'язку та взаємозалежності як складових цілісного суспільного розвитку.

У сучасних історичних дослідженнях також використовується *міждисциплінарний підхід*, що передбачає залучення методів і теоретичних положень інших гуманітарних наук – археології, політології, соціології, культурології, правознавства та інших дисциплін.

Методологічна основа дослідження визначається темою курсової роботи, поставленою метою, дослідницькими завданнями та характером джерельної бази. Правильно обрана методологія сприяє більш глибокому, послідовному та науково обґрунтованому вивченню історичних процесів і явищ.

Методи історичного дослідження – це конкретні способи опрацювання джерел і наукової інформації.

У курсових роботах з історії доцільно використовувати базові загальнонаукові та спеціально-історичні методи дослідження.

До загальнонаукових методів належать:

- *аналіз* – поділ досліджуваного явища або процесу на окремі складові з метою їх детального вивчення;
- *синтез* – поєднання окремих фактів, положень і результатів дослідження у цілісне узагальнення;
- *порівняння* – зіставлення історичних явищ, подій і процесів для виявлення спільних та відмінних рис;
- *узагальнення* – формулювання підсумкових висновків на основі опрацьованого матеріалу.

Серед спеціально-історичних методів найбільш поширеними є:

- *історико-генетичний метод* – передбачає дослідження виникнення, становлення та розвитку історичних явищ і процесів у часовій послідовності з урахуванням причинно-наслідкових зв'язків;

➤ *історико-порівняльний метод* – полягає у зіставленні історичних явищ, процесів і подій з метою виявлення спільних та відмінних рис;

➤ *історико-типологічний метод* – використовується для виокремлення типових ознак історичних явищ, їх класифікації та визначення спільних закономірностей розвитку;

➤ *історико-системний метод* – передбачає розгляд історичних явищ як складових цілісної суспільної системи;

➤ *проблемно-хронологічний метод* – ґрунтується на вивченні історичних проблем у хронологічній послідовності;

➤ *метод критики історичних джерел* – полягає у встановленні достовірності, походження, авторства та інформаційної цінності історичних джерел.

Вибір методів дослідження залежить від теми курсової роботи, поставленої мети, дослідницьких завдань і характеру джерельної бази. Використання комплексу взаємопов'язаних методів сприяє більш повному, об'єктивному та науково обґрунтованому вивченню історичних процесів і явищ.

У *вступі* також обґрунтовуються хронологічні та територіальні межі дослідження.

Хронологічні межі дослідження визначають період, у в рамках якого розгортаються події, визначені у предметі дослідження. Хронологічні межі окреслюються з урахуванням об'єкта і предмета дослідження. Нижня та верхня хронологічні межі дослідження потребують чіткого обґрунтування.

Приклад 1

Хронологічні межі дослідження визначаються роками життя О. Ханенка (1816–1895 рр.).

Приклад 2

Хронологічні межі дослідження охоплюють другу половину IX ст. – кінець XVIII ст. Вибір нижньої хронологічної межі пов'язаний з першою літописною згадкою міста Любеча (882 р.). Верхню хронологічну межу зумовила ліквідація автономії Гетьманщини та реорганізація адміністративно-територіального устрою Лівобережної України.

Територіальні межі дослідження – це географічні межі, в яких розгортаються події, що досліджуються.

Приклад 1 | *Територіальні межі дослідження* охоплюють місто Любеч та його околиці.

Приклад 2 | *Територіальні межі роботи* – територія сучасної Чернігівської області.

У вступі визначається *практичне значення одержаних результатів*, даються рекомендації щодо можливого використання матеріалів роботи.

Приклад 1 | *Практичне значення роботи* полягає у тому, що її матеріали можуть бути використані у процесі вивчення історії України на уроках та факультативах у закладах середньої освіти.

Приклад 2 | *Практичне значення роботи* полягає у тому, що зібрані автором матеріали будуть використані у процесі укладання нового ґрунтового каталогу колекції холодної зброї Чернігівського історичного музею імені В.В. Тарновського. Крім того, матеріали роботи можуть бути використані у процесі вивчення історії, джерелознавства, музеєзнавства та археології України.

Апробація результатів дослідження. Якщо матеріали курсової роботи пройшли апробацію, потрібно вказати конференції, на яких були здійснені доповіді за матеріалами роботи. За наявності вказуються публікації студента з повним бібліографічним описом.

Приклад 1

Результати роботи апробовані на XXIII науковій конференції молодих вчених та студентів Навчально-наукового інституту історії та соціо-гуманітарних дисциплін імені О. М. Лазаревського Національного університету «Чернігівський колегіум» імені Т. Г. Шевченка (2020 р.).

Приклад 2

Основні положення роботи апробовані на VII Всеукраїнській науково-практичній конференції «Українська минувшина: джерела, постаті, явища» (2018), XXII та XXIII наукових конференціях молодих учених і студентів Навчально-наукового інституту історії та соціогуманітарних дисциплін імені О. М. Лазаревського Національного університету «Чернігівський колегіум» імені Т. Г. Шевченка (2019, 2020).

За матеріалами дослідження опубліковано статтю: О. Ханенко у колі сучасників. *Juvenia Studia: Збірник студентських наукових праць*. Чернігів: Видавець Лозовий В. М., 2017. С. 108-111.

Насамкінець у вступі стисло характеризується *структура курсової роботи*, визначаються структурні компоненти роботи.

Приклад

Структура курсової роботи обумовлена специфікою визначеної мети та завданнями дослідження. Робота складається зі вступу, трьох дослідницьких розділів, списку використаних джерел і літератури, а також додатків.

ОСНОВНА ЧАСТИНА КУРСОВОЇ РОБОТИ складається з розділів, підрозділів, пунктів. Кожний розділ починається з нової сторінки. До формулювань заголовків (назв) розділів і підрозділів курсової роботи висуваються такі основні вимоги: стислість, чіткість і синтаксична різноманітність у побудові речень, послідовне та точне відображення змісту конкретної частини роботи.

Виклад матеріалу в межах дослідницького розділу має бути підпорядкований головній ідеї і спрямований на вирішення того чи іншого дослідницького завдання. Варто уникати безсистемного викладення фактів без належного аналітичного їх опрацювання й узагальнення. Думки мають бути пов'язані між собою логічно. Один висновок не повинен суперечити іншому. Якщо висновки не будуть пов'язані між собою, текст втратить свою цілісність.

Слід ретельно відредагувати кожне речення, звернути увагу на вибір необхідних формулювань, які б просто і чітко, коротко й доступно виражали зміст викладених питань. Не варто послуговуватися складними синтаксичними конструкціями. У курсовій роботі необхідно прагнути дотримуватися усталеної термінології, позначень, умовних скорочень і символів. Не рекомендується вживати слова і вирази-штампи, вести виклад від першої особи: «я вважаю», «мені здається», «на мою думку» тощо. Слід уникати у тексті частих повторень слів чи словосполучень. При згадуванні в тексті прізвищ учених-дослідників ініціали, як правило, ставляться перед прізвищем (Ю. М. Столяров, а не Столяров Ю. М.). Після кожного розділу і підрозділу роботи робляться висновки, на основі яких формулюються висновки до роботи у цілому.

Логічним завершенням курсової роботи є **ВИСНОВКИ**. Головна їх мета – підвести підсумки проведеного дослідження. У висновках необхідно показати результати реалізації поставлених у вступі дослідницьких завдань. Висновки подаються у вигляді окремих лаконічних положень. У висновках необхідно зазначити не тільки те позитивне, що вдалося виявити у результаті вивчення теми, а й проблеми дослідження, можливі перспективи їх вирішення. У висновках також висловлюються рекомендації щодо можливого використання здобутих результатів у подальшій науково-дослідницькій роботі.

Слід пам'ятати, що висновки до роботи у цілому не являють собою механічне зведення висновків, зроблених до окремих її розділів. Загальні висновки узагальнюють висновки до розділів на більш високому аналітичному рівні.

СПИСОК ВИКОРИСТАНИХ ДЖЕРЕЛ ТА ЛІТЕРАТУРИ (Додаток Г) – це перелік джерел та наукових праць, які були використані при написанні роботи і на які зроблені покликання у тексті. Цей перелік відображає обсяг використаних автором джерел та літератури, свідчить про рівень володіння навичками роботи з науковою літературою.

Курсова робота у разі потреби може містити **ДОДАТКИ (Додаток Д)**. Зазвичай, у додатки виносяться ілюстрації, карти, таблиці, схеми, графіки, що ілюструють, розширюють, підтверджують, уточнюють інформацію, подану в основній частині роботи. При цьому додаток повинен мати зв'язок з основною частиною курсової роботи й у тексті роботи має бути зроблене відповідне покликання на той чи інший додаток. У випадку, якщо додаток не є авторською роботою студента, слід обов'язково вказати джерело, з якого запозичений даний додаток.

ОФОРМЛЕННЯ КУРСОВОЇ РОБОТИ

Обсяг курсової роботи складає 20–30 сторінок друкованого тексту (без врахування списку використаних джерела та літератури, додатків) на папері формату А 4, набраних на комп'ютері у текстовому редакторі з використанням 14 кеглю шрифту Times New Roman з полуторним міжрядковим інтервалом.

Сторінки повинні мати *поля*: верхнє і нижнє – 20 мм, лівє – 30 мм, правє – 10 мм.

Нумерація сторінок подається у правому куті верхнього поля сторінки арабськими цифрами без знака №. Крапка після номеру сторінки не ставиться.

Першою сторінкою курсової роботи є титульний аркуш, який включають до загальної кількості сторінок роботи, але номер сторінки на ньому не позначають. Нумерацію проставляють, починаючи з другої сторінки роботи.

Заголовки структурних елементів роботи «ЗМІСТ», «ПЕРЕЛІК УМОВНИХ СКОРОЧЕНЬ», «ВСТУП», «РОЗДІЛ», «ВИСНОВКИ», «СПИСОК ВИКОРИСТАНИХ ДЖЕРЕЛ ТА ЛІТЕРАТУРИ», «ДОДАТКИ» друкують великими літерами з вирівнюванням по центру симетрично до основного тексту.

Заголовки таких структурних компонентів, як зміст, вступ, висновки, список використаних джерел і літератури не нумерують (тобто не можна друкувати «1. Вступ» або «6. Висновки»). А от розділи курсової роботи підлягають нумерації. Номер розділу вказують після слова «РОЗДІЛ» арабською цифрою без крапки після неї.

Під словом «РОЗДІЛ» з вирівнюванням по центру рядка друкується його назва великими літерами. Крапку в кінці заголовка не ставлять. Якщо заголовок складається з двох або більше речень, їх розділяють крапкою.

Відстань між заголовком та текстом має бути 2 інтервали.

РОЗДІЛ 2 УКРАЇНСЬКЕ КОЗАЦЬКЕ ВІЙСЬКО ТА ЙОГО ЗБРОЯ

Кожен новий розділ курсової роботи треба розпочинати з нової сторінки.

Заголовки підрозділів друкують з абзацу маленькими літерами (крім першої). Номер підрозділу складається з номеру розділу та порядкового номеру підрозділу. Ці номери розділяються крапкою.

Наприклад, назву другого підрозділу четвертого розділу формулюють так:

4.2. Топографічна структура Любеча за литовсько-польської доби

Пункти нумеруються у межах кожного підрозділу. Номер пункту складається з порядкових номерів розділу, підрозділу, пункту, між якими повинна стояти крапка.

Наприклад, так виглядатиме заголовок першого пункту другого підрозділу четвертого розділу.

4.2.1. Забудова міста Любеча за литовсько-польської доби

Список використаних джерел та літератури (Додаток Г) оформлюють в алфавітному порядку прізвищ перших авторів або заголовків (у разі відсутності автора).

«Список...» починається переліком використаних джерел. Наступним блоком у списку подається використана література.

Спочатку у списку літератури в алфавітному порядку подаються монографії, статті українською мовою.

Якщо при написанні курсової роботи використовувалася література англійською, польською та іншими іноземними мовами, вона подається у кінці загального списку літератури також в алфавітному порядку.

Кожний бібліографічний запис треба починати з нового рядка. Нумерація усіх позицій у списку джерел та літератури має бути наскрізною.

«Список...» повинен містити повний бібліографічний опис кожного використаного документа, книжки або статті. Бібліографічний опис джерел та літератури виконується мовою оригіналу з дотриманням вимог Національного стандарту України ДСТУ 8302:2015 «Система стандартів з інформації, бібліотечної та видавничої справи. Бібліографічний запис. Бібліографічний опис. Загальні вимоги та правила складання».

Для архівних документів обов'язково зазначають повну назву архівної установи, де зберігається документ, номер фонду, номер опису, номер справи, назву справи та номери аркушів, на яких розміщено документ. Елементи бібліографічного опису документу відокремлюються один від одного крапкою.

Для монографій у «Списку...» подаються такі відомості: прізвище та ініціали автора (або авторів); повна і точна назва книги (назва не береться в лапки); підзаголовок, що уточнює назву (якщо він вказаний на титульному аркуші); назва місця видання книжки в називному відмінку (Київ, Харків, Запоріжжя і т. п.); назва видавництва; рік видання (без слів «рік» або скорочення «р.»); загальна кількість сторінок із скороченням «с.». Кожна група відомостей у бібліографічному описі відокремлюється одна від одної крапкою.

Якщо монографія не має автора (або авторів), то запис даних про книжку починають з назви, після чого за косою рисою (/) вказують прізвище редактора та його ініціали, які ставлять перед прізвищем.

Відомості про документи або статті, опубліковані у збірниках, журналах чи інших періодичних виданнях, повинні мати прізвище та ініціали автора статті (за наявності); назву документа або статті. Після назви ставиться крапка, за нею – повна назва видання, в якому розміщена стаття, за викладеними вище правилами, а для журналу – його назва, рік випуску, номери сторінок, на яких розміщений документ або стаття. Назва книги,

збірника, журналу, де надруковано документ або статтю, у списку літератури подають курсивом.

При написанні курсової роботи студент обов'язково *повинен дотримуватися «Положення про академічну доброчесність в Національному університеті «Чернігівський колегіум» імені Т. Г. Шевченка»* від 27 грудня 2019 р., зі змінами і доповненнями від 27 грудня 2024 р. (<https://surl.lu/vzvuid>).

Академічна доброчесність – це сукупність етичних та визначених законом правил, якими мають керуватися учасники освітнього процесу під час навчання, викладання та провадження наукової (творчої) діяльності з метою забезпечення довіри до результатів навчання та/або наукових (творчих) досягнень.

Серед підстав, що вважаються порушенням академічної доброчесності у «Положенні» визначені, зокрема, такі:

➤ *академічний плагіат* – оприлюднення (частково або повністю) наукових (творчих) результатів, отриманих іншими особами, як результатів власного дослідження (творчості) та/або відтворення опублікованих текстів (оприлюднених творів мистецтва) інших авторів без зазначення авторства. Зверніть увагу, що до плагіату також належить «недослівний переклад» (використання тексту з іноземних джерел, перекладеного за допомогою онлайн-сервісів) без належного покликання на оригінальне джерело;

➤ *самоплагіат* – оприлюднення (частково або повністю) власних раніше опублікованих наукових результатів як нових наукових результатів. Для здобувача освіти це також означає заборону на повторне подання однієї й тієї самої курсової роботи (або її значних частин), які вже захищалися в межах інших освітніх компонентів, без офіційного погодження з викладачами;

➤ *фабрикація* – вигадкування даних чи фактів, що використовуються в освітньому процесі або наукових дослідженнях;

➤ *фальсифікація* – свідома зміна чи модифікація вже наявних даних, що стосуються освітнього процесу або наукових досліджень;

➤ *стискування* – виконання письмових робіт із залученням зовнішніх джерел інформації, крім дозволених для використання, під час поточного чи підсумкового контролю або атестації

здобувачів освіти, у т. ч. з допомогою будь-яких приладів, що можуть слугувати для збереження, відтворення, прийому або передачі інформації (окрім випадків, коли використання таких приладів дозволено умовами проходження контролю чи атестації);

➤ *хабарництво* – надання (отримання) учасником освітнього процесу чи пропозиція щодо надання (отримання) коштів, майна, послуг, пільг чи будь-яких інших благ матеріального або нематеріального характеру з метою отримання неправомірної переваги в освітньому процесі.

Порушенням академічної доброчесності також є генерація тексту за допомогою *ШІ* та подання його як власного результату дослідження. У разі використання інструментів *ШІ* для допоміжних цілей (переклад, структурування), здобувач зобов'язаний зазначити це у вступі до роботи. Наприклад, «при підготовці курсового проєкту було використано інструменти ШІ для перекладу термінології та структурування плану».

Використання онлайн-перекладачів для запозичення іноземних текстів без належного цитування першоджерела також вважається формою плагіату. Студент має не просто копіювати факти, а критично їх опрацьовувати, *систематизувати* та *апелювати до джерел* через власну наукову інтерпретацію.

За потреби науковий керівник може перевірити курсову роботу на плагіат за допомогою програмного забезпечення Strikeplagiarism.com, у Науковій бібліотеці НУЧК.

Роботи з низьким показником унікальності або ознаками прихованих запозичень (зокрема, нередатованого перекладу чи генерації тексту ШІ) до захисту не допускаються. Вчинення здобувачем будь-якого з вище перерахованих порушень при написанні курсової роботи передбачає повторне проходження відповідного освітнього компонента, тобто, необхідно буде підготувати нову курсову роботу, захист якої відбудеться у наступному навчальному році.

Щоб цього уникнути, варто працювати самостійно, чітко дотримуватися точності фіксації відомостей та порівнювати інформацію з різних джерел. Подаючи той чи інший факт, цифру, характеризуючи чи цитуючи документ, апелюючи до думки історика – в усіх цих випадках слід робити покликання на документ, монографію, статтю, з яких вони запозичені (винятково на ті матеріали, якими скористалися).

Покликання у курсовій роботі подаються у квадратних дужках: зазначається порядковий номер, під яким у «Списку використаних джерел та літератури» стоїть відповідний документ або стаття (книга), а через кому – номер сторінки або номер аркушу архівного документу, на якій вміщено використану інформацію. Наприклад, [3, с. 45] або [6, арк. 7-7 зв.]. Якщо у посиланні треба вказати кілька робіт, то їх номери зі «Списку використаних джерел та літератури» фіксуються через кому з крапкою. Наприклад, [7; 12; 25]. Залучивши статтю з Інтернету, потрібно прописати не лише покликання на сайт, але й (за наявності) DOI (Digital Object Identifier), який зазвичай розміщують наприкінці бібліографічного опису в списку літератури.

У разі використання перекладу (власного/машинного) іншомовних джерел або літератури, вчиняємо так: якщо це цитата, то текст подається українською мовою з обов'язковим покликанням на оригінал; у самому посиланні за потреби пишеться примітка «переклад автора»; якщо перефраз – основна думка іноземного автора викладається власними словами з обов'язковим зазначенням джерела у квадратних дужках.

Великі ілюстрації, таблиці, схеми, карти, що використовуються у роботі, як правило, виносять у **додатки (Додаток Д)**.

Додатки розміщують у порядку їх згадування в основному тексті. Кожен додаток повинен починатися з нової сторінки. Додатки позначаються літерами української абетки, за винятком літер Г, Є, І, Ї, Й, О, Ч, Ђ. Додаток повинен мати заголовок. Також у додатку має бути зроблено покликання на джерело, з якого запозичено інформацію, подану у додатку (монографія, стаття, архівний документ та ін.).

Покликання на додатки в основному тесті роботи вміщуються у круглих дужках. Наприклад, (Додаток А).

Деякі ілюстрації, фотографії, схеми, таблиці подаються в основному тексті роботи. Ілюстрації, вміщені у тексті, позначають словом «Рис.» і нумерують послідовно в межах розділу. Номер ілюстрації повинен складатися з номера розділу і порядкового номера ілюстрації, між якими ставиться крапка, наприклад Рис. 1.2. (другий рисунок першого розділу). Номер ілюстрації, її назву і пояснювальні підписи розміщують під ілюстрацією. Якщо в

роботі подано одну ілюстрацію, то її нумерують за загальними правилами.

Таблиці нумерують послідовно (за винятком таблиць, поданих у додатках) у межах розділу. У правому верхньому куті над відповідним заголовком таблиці розміщують напис «Таблиця» із позначенням її номера. Номер таблиці повинен складатися з номера розділу і порядкового номера таблиці, між якими ставиться крапка, наприклад: «Таблиця 1.2» (друга таблиця першого розділу).

Приклад

Таблиця 1.2

Шаблі XVII – XVIII ст. у колекції ЧІМ

№	Назва	Інв. номер ЧІМ	Довжина шаблі, мм	Довжина клинка, мм	Ширина клинка, мм	Піхви
1	Шабля турецька. XVIII ст.	И-2895	910	760	32	+
2	Шабля польська. Гусарська. XVIII ст.	И-2899	945	835	35	+
3	Шабля турецька. Карабеля. XVIII ст.	И-2893	1000	880	31	+
4	Шабля польська. Карабеля. Перша пол. XVIII ст.	И-2897	920	795	32	+
5	Шабля перська. Шамшир. XVIII ст.	И-2902	975	840	30	+
6	Шабля турецька. Шамшир. XVIII ст.	И-2901	870	740	33	+

Якщо в роботі одна таблиця, її нумерують за загальними правилами. При переносі частини таблиці на інший аркуш слово «Таблиця» і її номер вказують один раз праворуч, над першою частиною таблиці. Над іншими частинами пишуть слова «Продовження табл.» і вказують номер таблиці. Наприклад, «Продовження табл. 1.2».

ЗАХИСТ КУРСОВОЇ РОБОТИ

Завершальним етапом роботи над курсовим дослідженням є підготовка презентації та публічний захист її основних результатів. Студент має продемонструвати глибоке знання матеріалу, уміння аргументовано відстоювати власну позицію, а також володіти навичками академічної комунікації.

У заздалегідь підготовленій доповіді студент має чітко й змістовно зазначити актуальність дослідженої теми, схарактеризувати історіографію проблеми та джерельну базу дослідження, визначити мету роботи, дослідницькі завдання, об'єкт, предмет, методологію, методи, хронологічні та територіальні межі дослідження, структуру курсової роботи, практичне значення та, за наявності, апробацію результатів дослідження. Важливою складовою доповіді є висновки, яких дійшов автор внаслідок проведеного дослідження.

Мультимедійна презентація повинна бути лаконічною та виконувати роль візуальної опори, не дублюючи усний виступ. Оптимально зробити 8–12 слайдів, дотримуючись єдиного стилю (світлий фон, темний текст зі шрифтом не менше 24 пт, мінімум текстового матеріалу – лише тези, схеми, таблиці, ілюстрації).

Візуальний супровід повинен містити такі обов'язкові елементи:

- *титульний слайд* (тема, відомості про виконавця і наукового керівника);
- *методологічна основа дослідження* (об'єкт, предмет, мета і завдання роботи, методологічні засади, джерельна база);
- *основна частина* (ключові результати у кожному розділі);
- *висновки*, узгоджені з метою роботи.

Якщо на слайдах використані ілюстрації, світлини, статистичні дані, то під ними обов'язково зазначається джерело. Наприклад, «світлина з фондів ДАЧО» або «розраховано автором за даними [3]».

Рекомендується дотримуватися структури і регламенту виступу, розрахованого *на 5-7 хвилин*.

Важливою частиною захисту є відповіді на запитання комісії. Здобувачеві слід уважно вислухати запитання, за потреби – уточнити його зміст, подякувати та надати аргументовану відповідь із опорою на джерела і наукову літературу.

Відповіді мають бути чіткими, спокійними і професійними. Успішний захист залежить не лише від якості дослідження, а й від уміння презентувати його та дотримуватися культури наукової дискусії.

У разі захисту курсової роботи в онлайн-режимі (через платформи *Google Meet, Zoom, Microsoft Teams* тощо), рекомендується заздалегідь протестувати роботу мікрофона, камери, стабільність Інтернет-з'єднання та функцію «демонстрація екрана».

Під час виступу бажано підтримувати зоровий контакт, тримати камеру увімкненою, подбати про нейтральний фон і належне освітлення. Коли виступають інші учасники, мікрофон варто вимикати. Для взаємодії доцільно використовувати функцію «піднята рука».

На випадок раптового зникнення зв'язку або електроенергії рекомендується мати презентацію у кількох форматах (зокрема PDF), забезпечити швидкий доступ до файлів у разі технічних збоїв і бути готовим приєднатися до зустрічі з мобільного пристрою.

Захист курсової роботи проводиться відповідно до графіка, затвердженого кафедрою, у присутності комісії, що складається з наукового керівника роботи та двох-трьох членів кафедри.

Заслухавши захисти усіх студентів, члени комісії обговорюють результати захисту курсових робіт та оцінюють їх.

Оцінка виставляється з урахуванням рівня дослідження обраної проблеми, захисту й дотримання вимог щодо оформлення курсової роботи. Передусім, звертається увага на змістовний аспект викладу матеріалу (логічність і послідовність), повноту та репрезентативність використаних джерел і літератури, загальну грамотність, а також на зовнішнє оформлення курсової роботи (відповідність стандартам і прийнятим правилам).

КРИТЕРІЇ ОЦІНЮВАННЯ КУРСОВОЇ РОБОТИ

Розподіл балів

Вид роботи	Кількість балів
Збирання джерел та літератури	0 – 15
Складання плану	0 – 10
Вступ	0 – 10
Основні розділи курсової роботи	0 – 20
Висновки	0 – 10
Оформлення курсової роботи	0 – 10
Захист курсової роботи	0 – 25
Разом	100

Збирання джерел та літератури по темі курсової роботи оцінюється від 0 до 15 балів.

Даний вид роботи оцінюється залежно від того, наскільки повно виявлені та опрацьовані студентом доступні для нього джерела і наукова література дозволяють розкрити обрану для дослідження тему. Виконання даного виду роботи перевіряється за укладеним списком джерел і літератури. Опрацювання максимальної кількості доступних для студента джерел та літератури по темі дослідження оцінюється від 11 до 15 балів. Охоплення увагою студента лише частини доступних джерел та літератури, що у цілому дозволяють розкрити тему курсової роботи, оцінюється від 6 до 10 балів. Опрацювання студентом лише окремих джерел і наукових студій, що дозволяють лише поверхово розглянути тему, оцінюється від 0 до 5 балів.

Складання плану курсової роботи оцінюється від 0 до 10 балів.

Охоплення планом всіх аспектів обраної теми, логічність і послідовність структурних компонентів плану, їх відповідність поставленій меті і дослідницьким завданням оцінюється від 7 до 10 балів. Структура роботи, що дозволяє частково розкрити обрану тему або лише окремі її аспекти, оцінюється від 3 до 6 балів. План роботи, що не відповідає змісту обраної теми або позбавлений логіки, оцінюється від 0 до 2 балів.

Вступ оцінюється від 0 до 10 балів.

Обґрунтоване, логічне визначення актуальності, об'єкту і предмету дослідження, мети, дослідницьких завдань, методології та методів, хронологічних і територіальних меж, повний аналіз опрацьованих студентом джерел та літератури по темі дослідження оцінюється від 7 до 10 балів. Достатньо повне, але не завжди чітке і логічне визначення актуальності, об'єкту і предмету дослідження, мети, методології та методів, дослідницьких завдань, хронологічних і територіальних меж, частковий аналіз опрацьованих студентом джерел та літератури по темі дослідження оцінюється від 3 до 6 балів. У разі відсутності у вступі деяких обов'язкових структурних компонентів, він оцінюється від 0 до 5 балів.

Написання основних розділів курсової роботи оцінюється від 0 до 20 балів.

Логічний, послідовний, ґрунтовний виклад інформації, підпорядкованість визначеним у вступі меті та дослідницьким завданням, правильність використання історичних понять і термінів, залучення максимально можливого спектру джерел і літератури, наявність відповідних посилань, обґрунтованість висновків до кожного розділу оцінюється від 15 до 20 балів. Поверхове розкриття окремих аспектів обраної теми у тому чи іншому розділі, часткове використання можливих джерел і літератури, відсутність необхідних посилань, поверховість висновків до кожного розділу оцінюється від 10 до 14 балів. Часткова або повна невідповідність змісту дослідницьких розділів обраній темі, нелогічність викладу матеріалу, неузгодженість між змістом розділів і визначеною метою та завданнями, використання вкрай обмеженого кола джерел і літератури, відсутність посилань та висновків до розділів оцінюється від 0 до 9 балів.

Висновки оцінюються від 0 до 10 балів.

Логічність, послідовність, обґрунтованість висновків, їх відповідність меті, дослідницьким завданням і змісту роботи оцінюється від 7 до 10 балів. Поверховість, суперечливість загальних висновків, часткове вирішення визначених у вступі дослідницьких завдань оцінюється від 1 до 6 балів. Невідповідність

висновків змісту, меті і дослідницьким завданням оцінюється у 0 балів.

Оформлення курсової роботи згідно загальноприйнятих стандартів оцінюється від 0 до 10 балів.

Дотримання у роботі всіх основних вимог щодо її оформлення оцінюється від 9 до 10 балів. Оформлення з окремими недоліками оцінюється від 1 до 8 балів. Недотримання вимог у оформленні курсової роботи оцінюється у 0 балів.

Захист курсової роботи оцінюється від 0 до 25 балів.

Повна обґрунтована доповідь студента про зміст роботи та висновки, яких він дійшов у процесі дослідження, вичерпні відповіді на запитання членів комісії оцінюються від 20 до 25 балів. Часткове розкриття у доповіді студента змісту курсового дослідження, неповні, непереконливі відповіді студента на запитання членів комісії – від 10 до 19 балів. Фрагментарне розкриття у доповіді змісту курсової роботи та висновків, результатів власного дослідження, неспроможність дати відповідь на запитання членів комісії – від 0 до 9 балів.

Шкала оцінювання якості знань студентів

A (Відмінно)	90 – 100	Виконана на високому рівні робота з мінімальними помилками
B (Добре)	83 – 89	Вище середнього стандарту, але з деякими поширеними помилками
C (Добре)	75 – 82	В цілому хороша робота, але з помітними помилками
D (Задовільно)	68 – 74	Пристойно, але із значними помилками
E (Достатньо)	60 – 67	Задовольняє мінімальні вимоги
FХ (Не прийнято)	35 – 59	Необхідно виконати певну додаткову роботу для успішного складання (доопрацювати)
F (Не прийнятно)	0 – 34	Необхідна значна подальша робота (переробити)

ДОДАТКИ

Додаток А

Зразок оформлення титульного аркуша курсової роботи

Міністерство освіти і науки України
Національний університет «Чернігівський колегіум»
імені Т.Г. Шевченка

Навчально-науковий інститут
історії та соціогуманітарних дисциплін
імені О.М. Лазаревського

Кафедра історії України, археології та краєзнавства

Курсова робота з історії України

на тему: «МАНУФАКТУРНЕ ВИРОБНИЦТВО НА ТЕРЕНАХ ПІВНІЧНОГО
ЛІВОБЕРЕЖЖЯ У ДРУГІЙ ПОЛОВИНІ XVII – XVIII ст.»

Студентки 2-го курсу 20 групи
спеціальності _____
Іваненко Катерини Петрівни
Науковий керівник
кандидат історичних наук, доцент
Сидоренко Микола Іванович

Оцінка:
Національна шкала: _____
Кількість балів _____ ECTS _____

Члени комісії: _____
(підпис) (прізвище та ініціали)

(підпис) (прізвище та ініціали)

Чернігів – 2026

Додаток Б

Зразок оформлення змісту курсової роботи

ЗМІСТ

ПЕРЕЛІК УМОВНИХ СКОРОЧЕНЬ	3
ВСТУП	4
РОЗДІЛ 1. ГАЛУЗЕВА СТРУКТУРА МАНУФАКТУРНОГО ВИРОБНИЦТВА НА ТЕРЕНАХ ПІВНІЧНОГО ЛІВОБЕРЕЖЖЯ.....	6
2.1. Передумови виникнення мануфактурного виробництва.....	6
2.2. Спеціалізація мануфактурного виробництва на теренах Північного Лівобережжя	10
РОЗДІЛ 2. ОРГАНІЗАЦІЯ ВИРОБНИЧОГО ПРОЦЕСУ НА МАНУФАКТУРАХ	19
РОЗДІЛ 3. СУСПІЛЬНІ ВІДНОСИНИ НА МАНУФАКТУРАХ.....	27
ВИСНОВКИ	32
СПИСОК ВИКОРИСТАНИХ ДЖЕРЕЛ ТА ЛІТЕРАТУРИ	34
ДОДАТКИ	39

Додаток В

Зразок оформлення переліку умовних скорочень

ПЕРЕЛІК УМОВНИХ СКОРОЧЕНЬ

АК ВУАН	– Археографічна комісія Всеукраїнської Академії наук
ДАЧО	– Державний архів Чернігівської області
ІУАД НАНУ	– Інститут української археографії та джерелознавства ім. М. С. Грушевського Національної академії наук України
УІЖ	– Український історичний журнал
УНР	– Українська Народна Республіка
УРСР	– Українська Радянська Соціалістична Республіка
ЦДІАК України	– Центральний державний історичний архів України, м. Київ
ЧГВАК	– Чернігівська губернська вчена архівна комісія

Додаток Г

Зразок оформлення списку використаних джерел та літератури

СПИСОК ВИКОРИСТАНИХ ДЖЕРЕЛ ТА ЛІТЕРАТУРИ

1. ДЖЕРЕЛА

1.1. АРХІВНІ

1.1.1. Центральний державний історичний архів України, м. Київ

Ф. 193. Київське намісницьке правління

Опис 1

1. Справа 2863. Опис Київської губернії загалом і за повітами річок, озер, боліт та гір. [1785]. 48 арк.

1.1.2. Інститут рукопису Національної бібліотеки України ім. В. І. Вернадського НАН України

Ф. П. Історичні матеріали

Опис 1

2. Справа 22907. Привілеї ремісничих цехів у Чернігові. [1627–1763]. 43 арк.

1.2. ОПУБЛІКОВАНІ

3. Про освіту : Закон України від 05.09.2017 р. № 2145-VIII. *Голос України*. 2017. 27 вересня. (№ 178–179). С. 10–22.
4. Наказ Богдана Хмельницького чернігівському полковнику Степану Подобайлу про виведення козаків з Чернігівського у Київське воєводство і про «послушенство» підданих панам – 1652 р. *Документи Богдана Хмельницького 1648–1657 рр.* / упор. І. Крип'якевич, І. Бутич. Київ : Видавництво Академії наук УРСР. 1961. С. 250.

5. Описи Київського намісництва 70–80-х років XVIII ст. / упоряд. Г. В. Болотова та ін. Київ : Наукова думка, 1989. 392 с.
6. Привілеї реєстровому козацтву, надані польським королем Стефаном Баторієм (16 вересня 1578 року). *Хрестоматія з історії України* / упоряд. О. М. Уривалкін. Київ : КНТ, 2007. С. 155.
7. Хроніка Павла Полуботка / підготовка до друку, передмова і коментар О. Коваленка. *Сіверянський літопис*. 1995. № 6. С. 105–110.

2. ЛІТЕРАТУРА

8. Авдєєва О. С. Міжконфесійні відносини у Північному Приазов'ї (кінець XVIII – початок XX ст.): дис. ... канд. іст. наук : 07.00.01 / Запорізький національний університет. Запоріжжя, 2016. 301 с.
9. Влада очима історії : фотовиставка. URL : <http://www.kmu.gov.ua/control/uk/photogallery/gallery?galleryId=15725757&> (дата звернення: 15.11.2017).
10. Ганкевич В. Ю. Джадидистська реформа просвіти кримських татар (межа XIX–XX ст.): автореф. дис. ... д-ра іст. наук : 07.00.02. Київ, 2000. 35 с.
11. Дорошенко Д. Огляд української історіографії: монографія. Київ : Українознавство, 1996. 257 с.
12. Гурська Л. І. Релігієзнавство : навч. посіб. 2-ге вид., перероб. та доп. Київ : ЦУЛ, 2016. 172 с.
13. Енциклопедія історії України / редкол. : В. А. Смолій та ін. НАН України. Інститут історії України. Київ : Видавництво «Наукова думка», 2003. 688 с. Т. 1: А–В.
14. Історія Національної академії наук України, 1941–1945. Ч. 2. Додатки / упоряд. Л. М. Яременко та ін.; НАН України, Національна бібліотека України ім. В. І. Вернадського, Інститут архівознавства, Інститут української археографії та джерелознавства ім. М. С. Грушевського. Київ : Національна бібліотека України ім. В. І. Вернадського, 2007. 573, [1] с.
15. Коваленко О. Б. Мартин Небаба: людина з легенди. *Сіверянський літопис*. 1998. № 6. С. 3–11.

16. Міжнародні економічні відносини : навч. посіб. / за ред.: С. О. Якубовського, Ю. О. Ніколаєва. Одеса : ОНУ, 2015. 306 с.
17. Правова система України: історія, стан та перспективи : у 5 т. / Академія правових наук України. Харків : Право, 2009. Т. 2 : Конституційні засади правової системи України і проблеми її вдосконалення / заг. ред. Ю. П. Битяк. 576 с.
18. Саєнко О. О. Особливості політичного устрою Запорізької Січі. *Вісник Запорізького національного університету. Історичні науки*. Запоріжжя, 2017. № 5. С. 20–27. URL : <http://ebooks.znu.edu.ua/files/Fakhovivydannya/vznu/juridichni/VestUr2015v3/5.pdf>. (дата звернення: 15.11.2017).
19. Смолій В. А., Ричка В. М. Угоди гетьманського уряду України з Московською державою (1654 – 1764 рр.). *Український історичний журнал*. 1993. № 4–6. С. 93–96.
20. Смолій В., Степанков В. Українська національна революція XVII ст. (1648 – 1676 рр.). Київ : Видавничий дім «Альтернативи», 1999. 351 с.
21. Смолій В., Якубова Л. Крим і Донбас: проблеми й перспективи інтеграції в модерний український проект (аналітична записка). Київ: Інститут історії України, 2019. 116 с. URL : <http://resource.history.org.ua/item/0014596> (дата звернення: 15.05.2020).
22. Якобчук В. П., Богоявленська Ю. В., Тищенко С. В. Історія економіки та економічної думки : навч. посіб. Київ : ЦУЛ, 2015. 476 с.
23. Яценко В. Б. Малоросійські козаки в другій половині XVIII ст. : інтеграція до загальноімперського стану. *Актуальні проблеми вітчизняної та всесвітньої історії: збірник наукових праць Харківського національного університету ім. В. Н. Каразіна*. Харків: НМЦ «СД», 2003. Вип. 6. С. 136–140.
24. Kohut Z. E., Sysyn F. E. Making Ukraine: Studies on Political Culture, Historical Narrative, and Identity. Edmonton : CIUS Press, 2011. 356 p.
25. Korzeniowski M., Mańdzik M., Tarasiuk D. Tułaczy los. Uchodźcy polscy w imperium rosyjskim w latach pierwszej wojny światowej. Lublin: Wydawnictwo UMCS, 2007. 356 p.
26. Plokhly S. Chernobyl: The History of a Nuclear Catastrophe. New York : Basic Books, 2018. 432 p.

27. Plokhy S. Between History and Nation: Paul Robert Magosci and the Rewriting of Ukrainian History. *Nationalities Papers: The Journal of Nationalism and Ethnicity*. 2011. Vol.39. №1. P. 117–124.
28. Yost Ch. The Arab-Israeli War : How it Began. *Foreign Affairs*. 1968. Vol. 46. № 2. P. 312–316.

Додаток Д

Зразок оформлення додатків

ДОДАТКИ

Додаток А

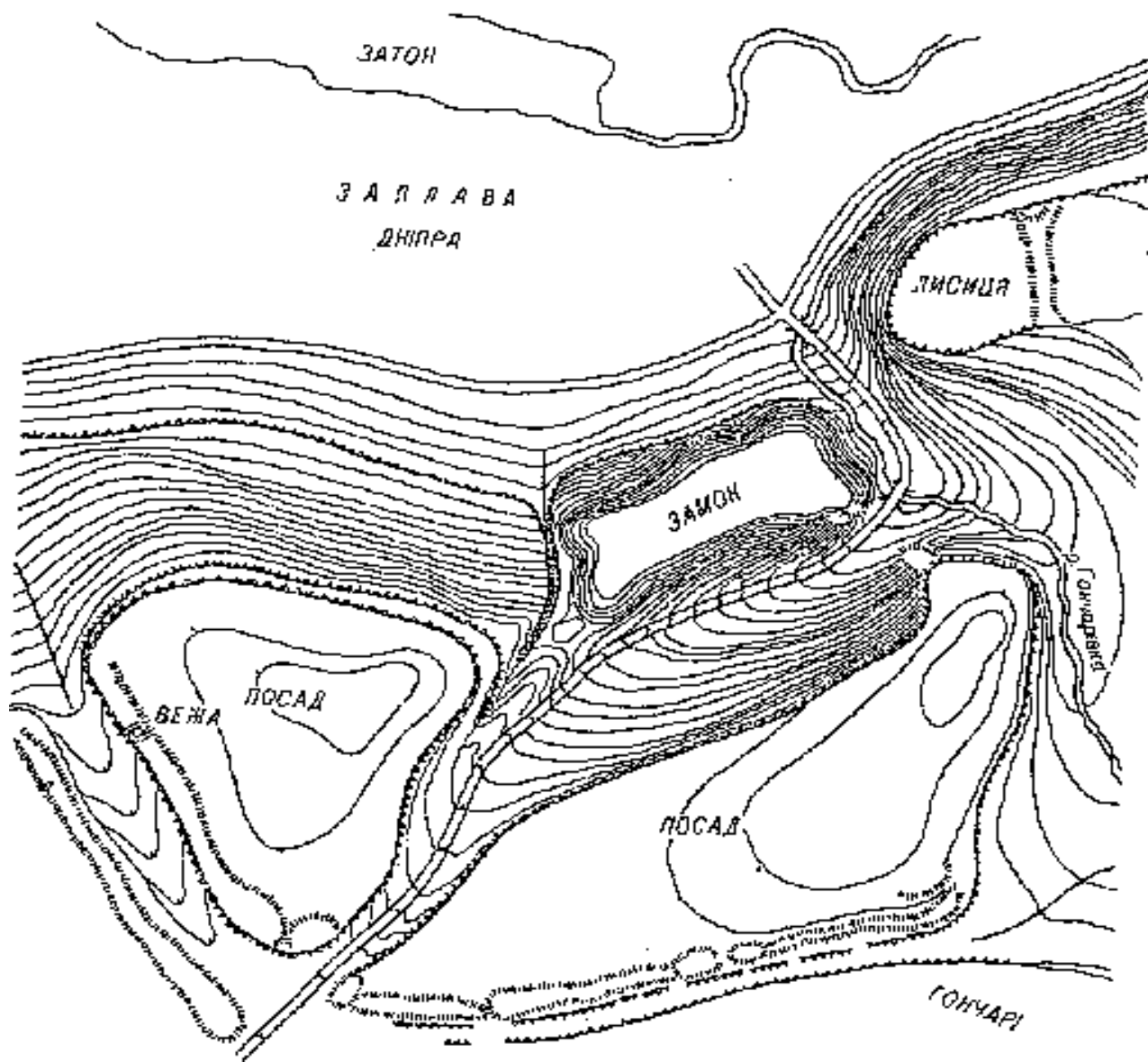
Формулярний список про службу предводителя дворянства Суразького повіту колезького секретаря Олександра Іванова сина Ханенка ¹

Чини, имя, фамилія, должность или отправление, сколько от роду лет и какого впрочемъ дѣнія.	Имя какова званія пріисходитъ.	Есть ли по немъ, за родителемъ или когда дѣтствѣ, за дедею, не-дѣляемое имяне?		Когда въ службу вступилъ и въ оной какими чинами, въ какихъ должностяхъ и гдѣ проходилъ; также, не было ли какихъ отличныхъ по службѣ дѣланій, и не былъ ли особенно, кромѣ чиновъ, чѣмъ награжденъ, и въ какое время?	Мѣсяцы и числа.	Въ походахъ противъ неприятеля или самыхъ сраженійхъ былъ или нѣтъ, и когда именно.	Небыли ли гонимъ или поддѣланъ, несли ли за что казнь, когда именно, и за что именно.	Въ провоздѣнствѣ служилъ ли, въ какому звѣніи, и въ какому чинѣ, и за что именно.	Не былъ ли въ отлучкахъ, и въ какому звѣніи, и въ какому чинѣ, и за что именно.	Не былъ ли въ отлучкахъ, и въ какому звѣніи, и въ какому чинѣ, и за что именно.	Женатъ ли, и въ какому звѣніи, и въ какому чинѣ, и за что именно.
		У родителемъ и у деда.	У деда, и у деда.								
Комиссаръ секретаря Александръ Ивановичъ Ханенко, сынъ Александръ, крѣпостный дворянинъ Суразького повіту колезького секретаря.	Иванъ Ивановичъ Ханенко	Иванъ Ивановичъ Ханенко	Иванъ Ивановичъ Ханенко	Вступилъ въ службу в 1835 году в чинѣ коллежского секретаря в Суразькомъ повітѣ колезького секретаря. Проходилъ въ чинѣ коллежского секретаря в 1836 году в Суразькомъ повітѣ колезького секретаря. По прощаніи отпущенъ в 1837 году в чинѣ коллежского секретаря в Суразькомъ повітѣ колезького секретаря. По прощаніи отпущенъ в 1839 году в чинѣ коллежского секретаря в Суразькомъ повітѣ колезького секретаря.	1835	Никакъ	Никакъ	Никакъ	Никакъ	Никакъ	1835
Милостивый государь	Иванъ Ивановичъ Ханенко	Иванъ Ивановичъ Ханенко	Иванъ Ивановичъ Ханенко	По прощаніи отпущенъ в 1837 году в чинѣ коллежского секретаря в Суразькомъ повітѣ колезького секретаря.	1837	Никакъ	Никакъ	Никакъ	Никакъ	Никакъ	1837
Милостивый государь	Иванъ Ивановичъ Ханенко	Иванъ Ивановичъ Ханенко	Иванъ Ивановичъ Ханенко	По прощаніи отпущенъ в 1839 году в чинѣ коллежского секретаря в Суразькомъ повітѣ колезького секретаря.	1839	Никакъ	Никакъ	Никакъ	Никакъ	Никакъ	1839

¹ ДАЧО, ф. 127, оп. 14, спр. 2111, арк. 977-979.

Додаток Б

План укріплених частин стародавнього Любеча¹



¹ Юра А., Коваленко В. Любеч. *Археологія УРСР*. Київ : Наукова думка, 1975. Т. 3. С. 255.



ЕТАПИ ПІДГОТОВКИ КУРСОВОЇ РОБОТИ



..... Послідовна робота – якісний результат!

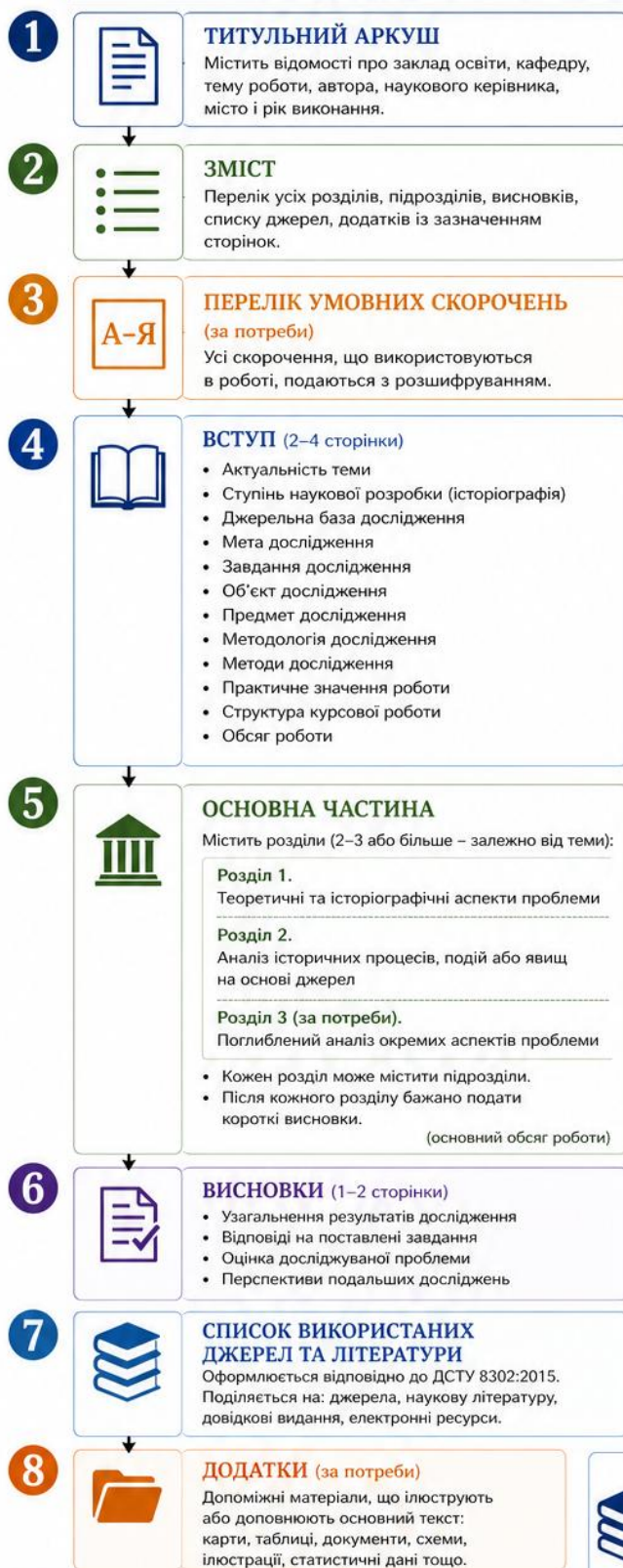
- 1**  **ВИБІР ТЕМИ ДОСЛІДЖЕННЯ**
 - Ознайомтесь із переліком тем або запропонуйте власну тему.
 - Узгодьте тему з науковим керівником.
- 2**  **ВИЗНАЧЕННЯ МЕТИ І ЗАВДАНЬ**
 - Сформулюйте мету, завдання, об'єкт і предмет дослідження.
 - Визначте хронологічні та територіальні межі роботи.
- 3**  **СКЛАДАННЯ ПЛАНУ РОБОТИ**
 - Розробіть структуру роботи (розділи, підрозділи).
 - Погодьте план з науковим керівником.
- 4**  **ПОШУК ДЖЕРЕЛ ТА ЛІТЕРАТУРИ**
 - Знайдіть і доберіть необхідні джерела та наукову літературу.
 - Складіть попередній список використаних джерел.
- 5**  **ОПРАЦЮВАННЯ ДЖЕРЕЛ ТА ЛІТЕРАТУРИ**
 - Проаналізуйте літературу та джерела.
 - Зробіть конспекти, виписки, систематизуйте матеріали.
- 6**  **НАПИСАННЯ ВСТУПУ**
 - Обґрунтуйте актуальність теми.
 - Охарактеризуйте стан її вивченості, мету, завдання та джерельну базу.
- 7**  **НАПИСАННЯ ОСНОВНОЇ ЧАСТИНИ**
 - Розкрийте тему відповідно до плану.
 - Проаналізуйте факти, явища, процеси, використовуючи джерела.
- 8**  **ФОРМУЛЮВАННЯ ВИСНОВКІВ**
 - Узагальніть результати дослідження.
 - Відповідно до мети та завдань зробіть висновки.
- 9**  **ОФОРМЛЕННЯ РОБОТИ**
 - Відредагуйте текст.
 - Оформіть посилання, список джерел, додатки відповідно до вимог.
- 10**  **ПІДГОТОВКА ДО ЗАХИСТУ**
 - Підготуйте доповідь і презентацію.
 - Продумайте відповіді на можливі запитання.



Плануйте час, працюйте системно, дотримуйтесь академічної доброчесності – і ваша курсова робота буде успішною!



ЗАГАЛЬНА СХЕМА СТРУКТУРИ КУРСОВОЇ РОБОТИ



МЕТОДОЛОГІЯ ТА МЕТОДИ ДОСЛІДЖЕННЯ



Методологія дослідження ґрунтується на принципах:

- принцип історизму
- принцип об'єктивності
- принцип системності
- принцип науковості
- міждисциплінарний підхід



Методи дослідження:

- історико-генетичний
- історико-порівняльний
- історико-системний
- проблемно-хронологічний
- аналіз і синтез історичних джерел
- метод критики джерел
- статистичний, кількісний (за потреби)
- інші методи (залежно від теми)



Методологія визначає загальні підходи до дослідження, а методи – конкретні способи здобуття і аналізу історичних знань.

ДЖЕРЕЛЬНА БАЗА ДОСЛІДЖЕННЯ



Писемні джерела
документи архівів, офіційні матеріали, листування, мемуари, періодика тощо.



Опубліковані джерела
збірники документів, хрестоматії, законодавчі акти, статистичні видання.



Наукова література
монографії, статті, дисертації, матеріали конференцій.



Електронні ресурси
наукові бази даних, електронні бібліотеки, цифрові архіви, офіційні сайти установ.



Усні джерела (за потреби)
інтерв'ю, спогади, усні свідчення.

ВИМОГИ ДО ОФОРМЛЕННЯ



Обсяг: 25–35 сторінок друкованого тексту (без додатків).



Папір: формат А4, поля: ліве – 3 см, праве – 1,5 см, верхнє – 2 см, нижнє – 2 см.



Шрифт: Times New Roman, 14 pt, міжрядковий інтервал – 1,5.



Нумерація сторінок: у правому верхньому куті, починаючи зі вступу (титкульний аркуш у нумерацію не входить).



Посилання на джерела: у тексті у квадратних дужках [номер джерела, сторінка].

ПРИКЛАД ОФОРМЛЕННЯ ДЖЕРЕЛ



1. Архівний документ:
Державний архів Київської області. Ф. 1. Оп. 23. Спр. 456. Арк. 12.
2. Книга:
Грицак Я. Нарис історії України: формування модерної нації XIX–XX ст. Київ: Генеза, 2019. 656 с.
3. Стаття у журналі:
Верменич Я. Українська революція 1917–1921 рр.: нові підходи до оцінки. *Український історичний журнал*. 2021. № 2. С. 45–63.
4. Електронний ресурс:
Europeana Collections. URL: <https://www.europeana.eu> (дата звернення: 12.04.2024).



ПРИКЛАД ПОСИЛАННЯ В ТЕКСТІ

На думку дослідника, «...історичний процес мав складний характер і залежав від багатьох чинників» [15, с. 42].

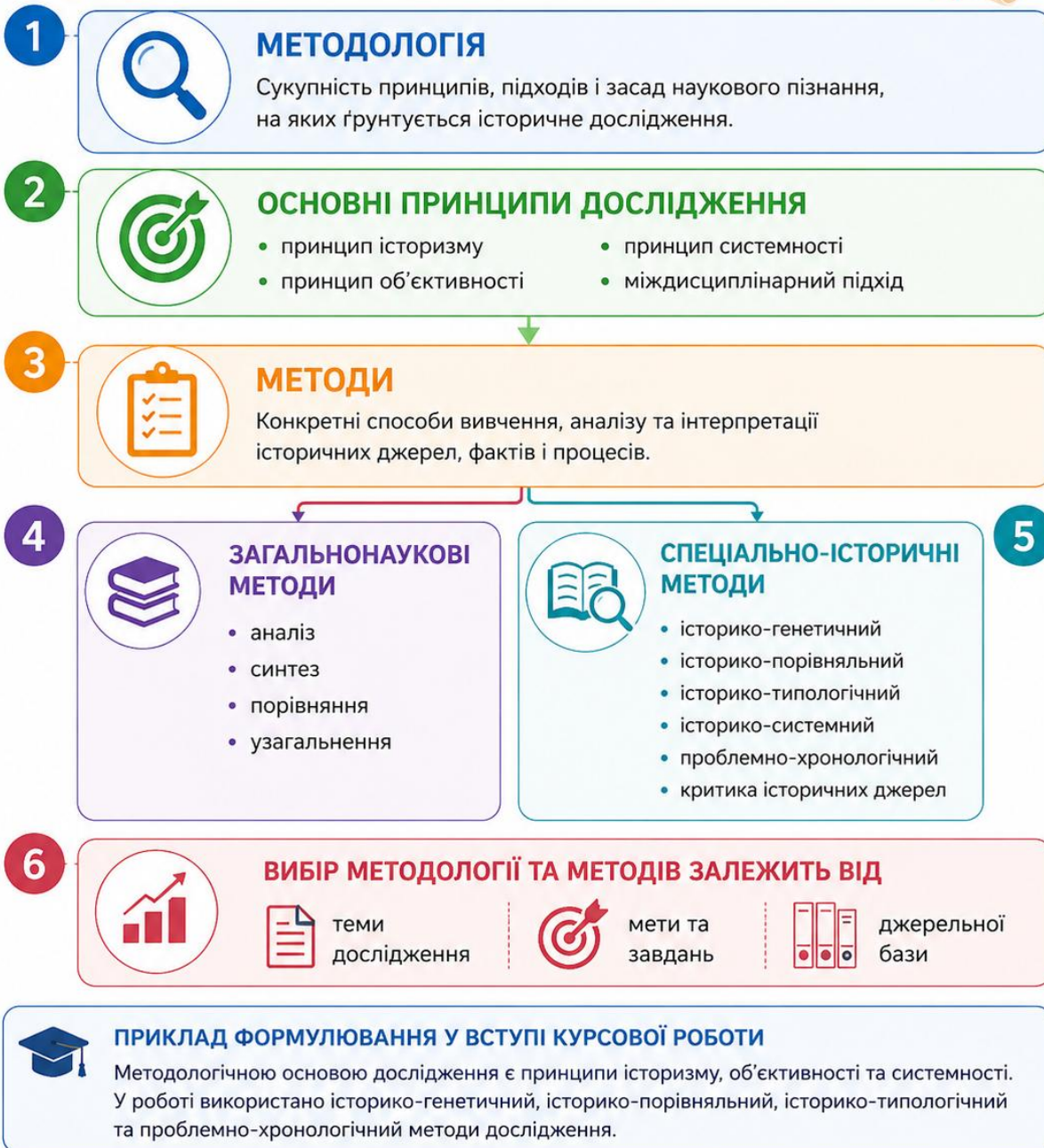


ПАМ'ЯТАЙТЕ!

Якість курсової роботи визначається глибиною дослідження, умінням працювати з джерелами та літературою, науковою обґрунтованістю, логічністю викладу і правильним оформленням.



МЕТОДОЛОГІЯ ТА МЕТОДИ ІСТОРИЧНОГО ДОСЛІДЖЕННЯ



Грамотне поєднання методології та методів забезпечує наукову обґрунтованість, об'єктивність і достовірність результатів дослідження.

ПОРУШЕННЯ АКАДЕМІЧНОЇ ДОБРОЧЕСНОСТІ

Відповідно до «Положення про академічну доброчесність у закладі освіти»

1



АКАДЕМІЧНИЙ ПЛАГІАТ

Оприлюднення (частково або повністю) наукових (творчих) результатів, отриманих іншими особами, як результатів власного дослідження (творчості) та/або відтворення опублікованих текстів (оприлюднених творів мистецтва) інших авторів без зазначення авторства.



До плагіату також належить «недослівний переклад» (використання тексту з іноземних джерел, перекладеного за допомогою онлайн-сервісів) без належного покликання на оригінальне джерело.

2



САМОПЛАГІАТ

Оприлюднення (частково або повністю) власних раніше опублікованих наукових результатів як нових наукових результатів.



Для здобувача освіти це також означає заборону на повторне подання однієї й тієї самої курсової роботи (або її значних частин), які вже захищалися в межах інших освітніх компонентів, без офіційного погодження з викладачами.

3



ФАБРИКАЦІЯ

Вигадування даних чи фактів, що використовуються в освітньому процесі або наукових дослідженнях.

4



ФАЛЬСИФІКАЦІЯ

Свідома зміна чи модифікація вже наявних даних, що стосуються освітнього процесу або наукових досліджень.

5



СПИСУВАННЯ

Виконання письмових робіт із залученням зовнішніх джерел інформації, крім дозволених для використання, під час поточного чи підсумкового контролю або атестації здобувачів освіти, у т. ч. з допомогою будь-яких приладів, що можуть слугувати для збереження, відтворення, прийому або передачі інформації (окрім випадків, коли використання таких приладів дозволено умовами проходження контролю чи атестації).

6



ХАБАРНИЦТВО

Надання (отримання) учасником освітнього процесу чи пропозиція щодо надання (отримання) коштів, майна, послуг, пільг чи будь-яких інших благ матеріального або нематеріального характеру з метою отримання неправомірної переваги в освітньому процесі.



Дотримання академічної доброчесності – це основа довіри, якісної освіти та наукового прогресу!



Поважайте працю інших



Посилайтеся на джерела



Будьте чесними у навчанні та дослідженнях



Формуйте культуру доброчесності разом

ОБОВ'ЯЗКОВІ ЕЛЕМЕНТИ ПРЕЗЕНТАЦІЇ

Структура, яка забезпечує логіку, повноту та цілісність виступу



ПАМ'ЯТАЙТЕ: Презентація повинна бути лаконічною, візуальною та логічною. На слайдах – лише ключові тези, схеми, таблиці, ілюстрації.



Усі ілюстрації, таблиці, фото та статистичні дані обов'язково мають містити посилання на джерело.

СТРУКТУРА ТА РЕГЛАМЕНТ ВИСТУПУ



ЗАГАЛЬНИЙ ЧАС ВИСТУПУ: 5–7 ХВИЛИН



ПОРАДИ ДЛЯ УСПІШНОГО ВИСТУПУ



Говоріть чітко, впевнено, уникайте читання зі слайдів.



Дотримуйтеся регламенту, зважайте на час кожної частини.



Використовуйте візуальну підтримку: схеми, таблиці, графіки, ілюстрації.



Посилайтеся на джерела та наукову літературу.



Усі ілюстрації, світлини, таблиці, статистичні дані повинні мати посилання на джерело під ними, наприклад: «світлина з фондів ДАЧО» або «розраховано автором за даними [3]».



Приклад формулювання джерела даних: «розраховано автором за даними [3]».

Навчально-методичне видання

**Олена Володимирівна Гринь
Ірина Євгенівна Петреченко
Любов Миколаївна Шара**

**КУРСОВА РОБОТА З ІСТОРІЇ
Навчально-методичний посібник**