

КОНЦЕПТУАЛЬНІ ЗАСАДИ ПСИХОЛОГІЇ МАСОВОЇ ГЕОПОЛІТИЧНОЇ СВІДОМОСТІ: НАРИС ПОЛІТИКО-ПСИХОЛОГІЧНОЇ КОНЦЕПЦІЇ ФЕНОМЕНА

У статті описано авторську концепцію масової геополітичної свідомості (МГПС) як форми побутового відображення геополітичних явищ. На основі принципів системного підходу обґрунтовуються визначення, особливості та структура даного явища, а також запровадження категорії "геополітична ментальна карта" як продукту та індикатора МГПС. Здійснено класифікацію чинників та механізмів феномена, запропоновано його теоретичну модель.

Ключові слова: *масова геополітична свідомість (МГПС), геополітична ментальна карта (ГПМК), системний підхід.*

Постановка проблеми. Вивчення образів та уявлень людей про навколишній світ виступає одним із традиційних напрямків фундаментальних та прикладних досліджень у соціально-гуманітарних науках, зокрема психології. Для політичної психології, серед іншого, інтерес становлять уявлення пересічних громадян про геополітичну реальність (геополітичний простір), котрі різні науковці позначали багатьма термінами. Так, фахівцями згадувалися "популярна геополітика" та "популярна геополітична культура" (Г. О'Тоал) [39], "низька геополітика" (В. Колосов) [15], "геополітичне мислення" (Т. Йордан) [38], "геополітичне сприймання" (А. Смирнов) [30], "геополітичне світовідчуття" та "геополітичне світобачення" (З. Жаде) [8], "зовнішньополітичний менталітет" (С. Чугров) [32], "зовнішньополітична свідомість" (Н. Косолапов) [16] тощо.

У працях ряду науковців вживається термін "геополітична свідомість". При цьому, однак, відсутній єдиний підхід до розуміння цього явища, а наявні визначення, на наш погляд, є дискусійними. Так, Ф. Моро-Дефарж визначав геополітичну свідомість як усвідомлення людьми (переважно політичними елітами) простору як сфери прояву могутності їхніх держав [23]. Недолік такого підходу, на наш погляд, полягає у тому, що він фактично відмовляє в існуванні геополітичної свідомості у "простих" громадян. Натомість вітчизняна дослідниця В. Сфімова пропонувала розглядати геополітичну свідомість як "аспект суспільної свідомості", "складову сучасного людського світогляду й масової свідомості, яка мотивує й спонукає до геополітично безпечної діяльності на міжнародній арені..." [7, с. 200]. Якщо теза про зв'язок геополітичної та масової свідомості, на наш погляд, є логічною, то згадка про мотивацію до "безпечної діяльності на міжнародній арені" виглядає, щонайменше, дивною (якщо згадати факт підтримки війн в Іраку або Югославії значною кількістю мешканців США та Західної Європи). Ряд інших вітчизняних науковців визначає геополітичну свідомість як "специфічну духовну реальність – особливу форму зв'язку географії та політичних відносин..." [17, с. 50]. Повністю погоджуючись із другою частиною даного визначення, ми змушені критично оцінити першу, адже термін "специфічна духовна реальність" є нечітким, а отже, й психологічно беззмстовним.

Таким чином, маємо широкий набір термінів для визначення різних форм побутових геополітичних образів, уявлень та знань. Найбільш вдалим, на нашу думку, є поняття "геополітична свідомість" (ГПС). По-перше, воно дає змогу розглядати ГПС саме як психологічний феномен (що є більш психологічним, ніж свідомість?!), адже такі поняття як "культура", "менталітет" та інші фактично відволікають нас в іншу площину. По-друге, визначення цього типу свідомості як "геополітичної" дає змогу розширити його смислову сутність, не обмежуючись зовнішньополітичною сферою (адже геополітичні уявлення можуть стосуватись і внутрішньополітичних явищ). Поряд із тим само визначення ГПС потребує уточнень та наповнення психологічним змістом. Оскільки ГПС, з нашого погляду, слід вивчати не лише як політологічне, але й психологічне явище, нами з 2010 р. велася робота зі створення політико-психологічної концепції даного феномена. **Метою статті** є висвітлення результатів теоретико-методологічного аналізу геополітичної свідомості та обґрунтування основних ідей авторської концепції даного феномена.

Результати теоретичного аналізу. У ході теоретико-методологічного аналізу ГПС ми вирішили спиратися на два методологічні принципи. По-перше, це *принцип системності*, котрий передбачає розуміння ГПС як багатобічного, ієрархічного, складного (у плані структури, чинників та механізмів детермінації) феномена. Відповідно, подальший аналіз вимагав опори на методологію системного підходу (Б. Ананьев, Б. Ломов, В. Ганзен). Другий принцип ми умовно визначили як *"картоїдність"*. Він передбачав, що процес усвідомлення геополітичних явищ породжує певні ментальні конструкції (систему образів, уявлень, знань), які тією чи іншою мірою будуть нагадувати карту. Іншими словами,

оскільки в основі ГПС лежить явище "прив'язування" соціальних явищ до просторових, то в результаті ми повинні отримувати певні ментальні (психосемантичні) простори, які відображають простір геополітичний.

Ми пропонуємо наступне робоче визначення ГПС: *це форма відображення подій та явищ "політичного світу" крізь призму "географічного світу" шляхом ототожнення певного географічного простору з конкретною політикою (соціально-політичними процесами), яка там здійснюється.* За формою ГПС можна вважати специфічним різновидом політичної свідомості, яка змістовно містить образи, уявлення і знання політичного та іншого (економічного, соціально-культурного тощо) характеру стосовно того чи іншого географічного простору, а також оцінки, інтереси, установки до соціально-політичних процесів на цьому просторі.

Поєднуючи інформацію двох типів (просторову та соціально-політичну), зміст ГПС набуває комплексного характеру, адже він відображає уявлення та ставлення до широкого класу об'єктів – певних територій, людей, що там мешкають, різних процесів, які там відбуваються. А якщо згадати про "широку" сутність феномена політичного (адже політичним може бути будь-який аспект життя, що викликає суспільний інтерес або резонанс), стає зрозумілою наявність тісних зв'язків ГПС з іншими видами свідомості (див. рис. 1).

Отже, ГПС слід розглядати як "відкриту" світоглядну систему, яка не просто "перетинається" з іншими аспектами світобачення, а здатна інтегрувати їх у себе. Відповідно, весь зміст ГПС умовно можна поділити на два типи: власне геополітичний (політико-географічні образи, знання та уявлення) та "парагеополітичний" (економічні, культурологічні та інші складові), при цьому частка останнього може бути доволі значною. Таким чином, ми можемо виділити **першу особливість ГПС – цей феномен є своєрідним "інтегратором" різних форм світосприймання людини, видів масової свідомості.** З іншого боку, можна припустити, що будь-яка інша форма масової свідомості, при акцентуванні уваги на просторових аспектах певного суспільно значущого явища, може набувати рис "геополітичності".

Ряд науковців розглядає ГПС або його аналоги як різновид саме суспільної (масової) свідомості [16; 32; 33], що зумовлює необхідність розглянути поняття "*масова геополітична свідомість*" (МГПС). На наш погляд, воно може бути використано у двох значеннях. Перше спирається на традицію визначення масової свідомості, "відштовхуючись" від її суб'єкта-носія (маси або мас), і, відповідно, протиставлення її свідомості індивідуальній [4; 28]. З цієї точки зору масова свідомість – це свідомість макросоціального рівня, або, за В. Васютинським, "*свідомість загальнолюдська, загальносуспільна, міжнародна, загальнонаціональна, міжнаціональна, загальнокласова, міжкласова, свідомість усіх інших великих соціальних груп...*" [28, с. 25]. У цьому разі МГПС може розумітись як відображення широкими масами (або суспільством) геополітичних явищ.

Друге тлумачення випливає з існуючої традиції протиставлення масової та елітарної (або спеціалізованої) свідомості [5; 22; 28; 31]. У цьому разі МГПС фактично можна вважати синонімом того, що Г. О'Тоал називав "популярною геополітикою" – побутові, "народні" уявлення та знання геополітичного характеру. Відповідно, носієм МГПС є будь-яка людина, яка за своїм статусом та фахом не пов'язана зі сферою геополітики (на відміну від представників політичних та військових еліт, професійних політологів, журналістів-міжнародників тощо, хоча й їхня свідомість, безумовно, містить елементи МГПС).

Перше розуміння МГПС, на наш погляд, фактично зводить її вивчення до виявлення "загального знаменника" геополітичної картини світу різних соціально-демографічних груп населення країни. Але це суперечило б принципу системного підходу, оскільки передбачало б ігнорування закономірностей, котрі проявляються на індивідуальному та групових рівнях. Ми виходимо з того, що, як і політична свідомість, ГПС може функціонувати та проявлятися на різних рівнях – індивідуальному, груповому та суспільному. Безумовно, ГПС тісно пов'язана з різними формами суспільної свідомості – політичною, історичною, етнічною та іншими (як було показано вище). З другого боку, тут слід згадати тезу О. Леонтьєва про те, що "*проблема сприймання повинна ставитись як проблема побудови у свідомості індивіда багатовимірного образу світу...*" [19, с. 4]. Врешті-решт, безпосереднім носієм психічного, як зазначав ще С. Рубінштейн, завжди є певний індивід. Варто згадати й позицію М. Слюсаревського про те, що "*політична психологія має формуватися ... як наука про закони індивідуальних і надіндивідуальних проявів психічного у сфері політики...*" [29, с.20]. Намагання поєднати різні рівні аналізу ГПС, не обмежуючись одним суспільним, й обумовило наш вибір на користь другого тлумачення МГПС – *форма (рівень) побутового, неелітарного, нефахового відображення геополітичних явищ.* Звідси випливає друга особливість МГПС – **її зміст не є об'єктивним знанням, він повною мірою практично ніколи не відповідає реальності, оскільки формується під впливом різних світоглядних течій, соціокультурних стереотипів, а також суб'єктивних особистісних факторів. Іноді МГПС може продукувати абсолютно викривлені, неадекватні геополітичні образи та уявлення. Поряд із тим у складі МГПС (як і будь-якої іншої масової свідомості) можуть бути "вкраплення" ідеологічно-оформлених або наукових знань та уявлень.**

При аналізі структури МГПС, ми вирішили скористатися моделлю "пентабазису", що була розроблена В.Ганzenом як інструмент системних описів психічних явищ. Нагадаємо, що "пентабазис" передбачає можливість опису будь-якого складного явища за допомогою п'яти елементів, з яких чотири є структурними, а один – інтегруючим [3]. Відповідно, ми пропонуємо наступну структурну модель МГПС (рис. 2).

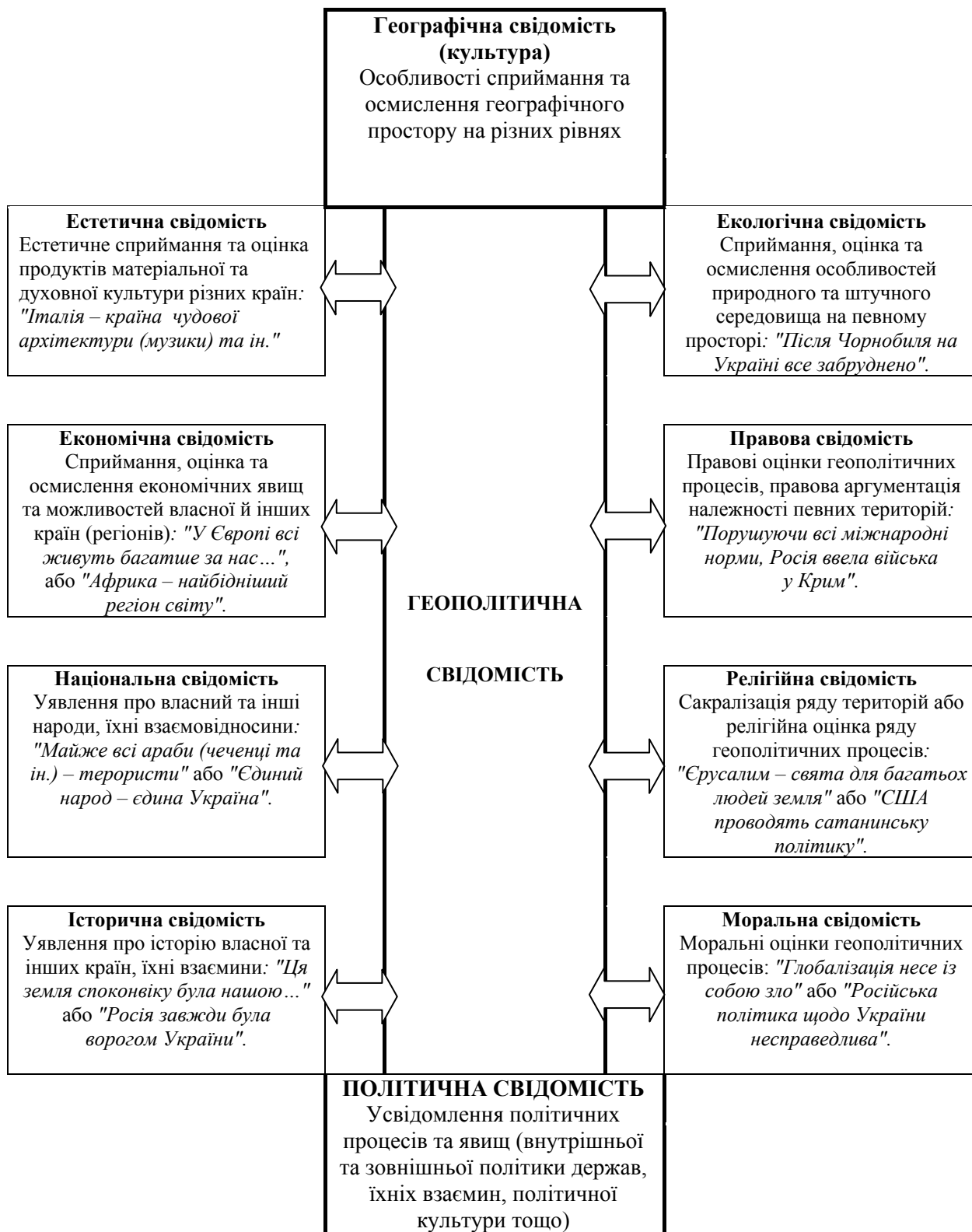


Рис. 1. Зв'язок ГПС з різними видами свідомості

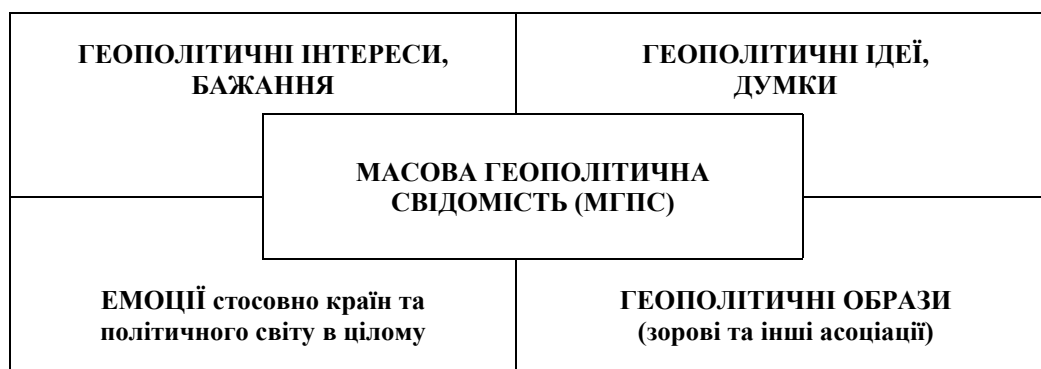


Рис. 2. Системний опис структури масової геополітичної свідомості

Два правих компоненти моделі складають когнітивний компонент МГПС, а два ліві – її емоційно-мотиваційну складову. Це, у цілому, збігається з тими складовими політичної свідомості, які виокремлюються більшістю дослідників: мотиваційний блок (потреби, цінності, установки, почуття) та когнітивний, який містить політичні знання та уявлення особистості, пов'язані у певну ідеологічну схему [14; 24; 35]. Два нижчих компоненти моделі складають умовно "нижчий" рівень МГПС, її суто побутову форму, притаманну більшості громадян, починаючи вже з дитячого віку. Прикладами можуть бути "гештальти" на зразок "Америка – класна країна доларів, хмарочосів, Голівуду". Два верхні компоненти лежать в основі "верхнього" рівня МГПС, тобто відображають "вкраплення" певних політичних та геополітичних концепцій, ідеологій (наприклад: "Україна – європейська країна, котрій слід стати членом Євросоюзу"). Зауважимо, що це узгоджується з двома формами політичної свідомості, які традиційно виділяються за критерієм глибини відображення, – побутова та теоретико-ідеологізована.

На наш погляд, вищеописана модель може бути використана при аналізі структури МГПС не лише на індивідуальному (як у В. Ганзена), але й на груповому та суспільному рівнях (див. рис. 3).

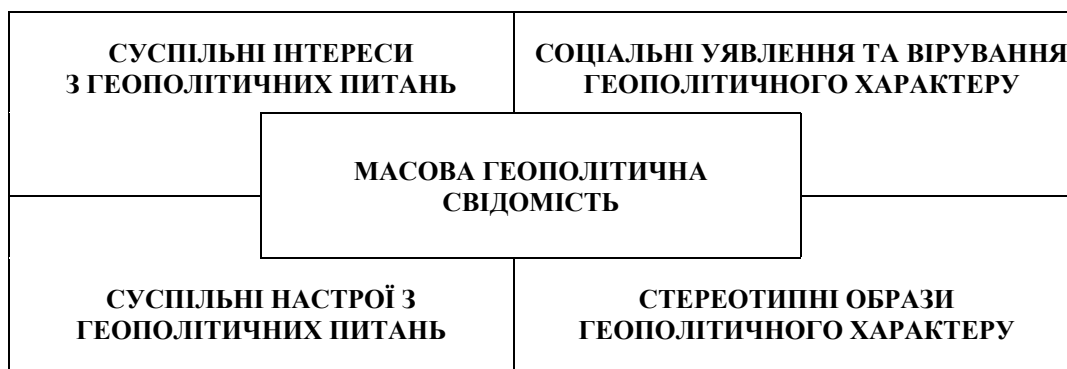


Рис. 3. Системний опис структури масової геополітичної свідомості (суспільний рівень)

Порівняємо цю модель з поглядами інших науковців стосовно структури масової свідомості. Зокрема, запропонований "пентабазис", так чи інакше, "вбирає" у себе майже всі складові, описані у класичній моделі масової свідомості Б.Грушина: "чуттєві" (образи, переживання, емоційні реакції, бажання тощо), раціональні або когнітивні (узагальнені уявлення, поняття, судження, думки тощо), "ірраціональні" (вірування, фантазії, утопічні ідеї), "рефлексивні" (що відображають дійсність), "евалюативні" (виражають оцінкові ставлення) [4]. Немає лише компонента, який Б.Грушин визначав як "реактивний" (елементи, що збігаються з активною реакцією на дійсність у вигляді вольових імпульсів, норм, ірраціональних приписів тощо). Але це є закономірним, адже, як зазначатиметься далі, ми не маємо підстав для виокремлення поведінково-діяльничої складової МГПС. Погляди ряду інших російських [1; 18; 25] та вітчизняних [6; 22; 28] науковців щодо структури масової свідомості також

багато в чому є близькими до нашої моделі, адже в них йдеться про аналогічні або сутнісно схожі явища – уявлення, знання, погляди, ідеали, ідеї, стереотипи, почуття, настрої, цінності, міфи тощо.

Вищенаведене дає підстави для виділення **третьої особливості МГПС – її зміст має комплексний (змішаний) характер**. Так, МГПС містить і відносно стабільні (пов'язані з культурою, світоглядом), і відносно динамічні складові (пов'язані з об'єктивними соціально-політичними змінами у навколишньому світі). Фактично можна вести мову про існування певних "ядерних" ("стрижневих") геополітичних образів, уявлень та знань стереотипного характеру та ситуативні малостійкі "нашарування". Крім того, МГПС носить абстрактно-образний характер, оскільки відносно абстрактні компоненти (знання географічного та політико-ідеологічного характеру) часто поєднуються з чуттєвими образами та уявленнями (певної місцевості, політичними символами тощо). Зміст МГПС має раціонально-емоційний характер, оскільки окремі когнітивні компоненти (ідеї, уявлення, стереотипи щодо "Ми" та "Вони", "союзників" та "ворогів") є емоційно забарвленими. Насамкінець, до МГПС входять компоненти як спонтанного походження, так і цілеспрямовано сформовані (внаслідок впливу політичної пропаганди та ін.).

Динаміка політичної свідомості (та і свідомості загалом), як відомо, передбачає не лише відображення навколишньої дійсності, але й перетворення її через певні дії (політичну поведінку). Отже, має місце класичний алгоритм: сприймання інформації – її аналіз та оцінка – прийняття рішення – його виконання через різні вчинки, поведінку, діяльність тощо. Але у контексті з МГПС ця схема працює з певними застереженнями. Справа у тому, що як окремі індивіди, так і маси у більшості випадків виступають не суб'єктом, а відносно пасивним об'єктом геополітичних процесів. Останні плануються та регулюються на рівні відносно невеликих груп політичних, військових та економічних еліт, а тому реальної можливості впливати на геополітичні процеси "люди з вулиці" практично не мають (так, жодна людина або навіть нація не в змозі зупинити процеси глобалізації).

МГПС, безумовно, здатна породжувати поведінкові реакції типу голосування за лідерів або партії з певними програмами (а неповнолітні не мають і цієї ілюзії "впливу"), бойкоту товарів з певних країн, імміграції/еміграції, участі у демонстраціях під певними зовнішньополітичними гаслами або у військово-політичних конфліктах з представниками "ворожих" спільнот. Поряд із тим, якщо тверезо проаналізувати такий "народний вплив", то виявиться два варіанти: 1) суспільні думка та масові дії не мають реальних геополітичних наслідків (можна згадати безрезультатні масові демонстрації протесту у західноєвропейських країнах проти війни в Іраку); 2) суспільна думка штучно формується керівними елітами через ті ж ЗМІ (як це, наприклад, робилось у США та країнах Західної Європи напередодні війн в Іраку, Афганістані, Югославії), і тоді складається ілюзорне враження про зв'язок "суспільна думка – дії державної влади – геополітичні наслідки". Безумовно, можна знайти і винятки. Так, епоха середньовічних хрестових походів XI-XIII ст., яка змінила політичну карту Південної Європи та Близького Сходу, почалася зі спонтанного масового руху фанатично налаштованих бідняків на чолі з ченцем Петром Ам'єнським, які у 1096 р. планували власними силами "звільнити Єрусалим". Прикладом із новітньої історії можуть бути нью-йоркські теракти 11 вересня 2001 року, які, за офіційною версією, були здійснені однією організацією і мали значні геополітичні наслідки у вигляді війни в Афганістані, змін у внутрішній та зовнішній політиці ряду держав. Але на ці події можна поглянути й з іншої точки зору – як наслідок конфлікту глобальних соціально-політичних систем "Схід-Захід" (і тоді дії окремих особистостей та груп тут можна оцінити лише як привід до початку вищезазначених геополітичних процесів).

Таким чином, якщо зв'язок "політична свідомість – політична поведінка (активність)" може діяти на індивідуальному, груповому та суспільному рівнях, то зв'язок "МГПС – геополітична активність" проявляється переважно на рівні великих соціальних систем (колективних суб'єктів) – держав, регіонів, блоків, союзів тощо. Тобто МГПС особистості, окремих соціальних груп та суспільства загалом не породжує їхньої "геополітичної поведінки" або "геополітичної діяльності"; фактично МГПС лише відображає, інтерпретує політичний світ, реально не впливаючи на нього. В історії, безумовно, є окремі приклади, які умовно можна визначити як "геополітичну поведінку / діяльність" певних соціальних груп. Йдеться, передусім, про феномен заселення (колонізації) територій, які слугували своєрідним "буфером" ("фронтиром") між різними цивілізаціями, державами або були об'єктом територіальних суперечок між різними країнами чи етносами. Прикладом із вітчизняної історії є виникнення Запорізької Січі на кордоні з Великим Степом, що протягом багатьох століть відмежовував Київську Русь та українські землі від інших, часто ворожих, етносів та держав. Поступове заселення Сибіру та Далекого Сходу російськими, Дикого Заходу – американськими, Палестини – єврейськими переселенцями також можна вважати прикладами "геополітичної поведінки", адже в усіх цих випадках ідеться не про звичайну міграцію населення. Мотиви цих "рухів народів" носили не лише економічний, але й політичний або релігійно-політичний характер – втеча від "несправедливої влади", заснування громад або держав "нового типу", захист або розширення вже існуючих держав, заснування колоній для забезпечення метрополій тощо. Але поява згодом держав із чіткими кордонами поклала край цій недержавній "геополітичній активності". Уявити собі таку "самодіяльність" у сучасну епоху справді неможливо.

Безумовно, в наш час можна знайти приклади індивідуальної або групової поведінки, мотивованої геополітичними уявленнями, – міграція за політичними мотивами, участь у військово-політичних конфліктах (за ідеологічними мотивами) та ін. Прикладами з новітньої вітчизняної історії виступають "Євромайдан" 2013 р., готовність багатьох громадян захищати територіальну цілісність України після введення російських військ у Крим 2014 р., поширення гасел до бойкоту вітчизняними споживачами російських товарів. Вочевидь, що ті кримчани, які голосували на "референдумі" за "незалежність" Криму, та росіяни, які згодом раділи "поверненню" останнього, також керувались певними геополітичними уявленнями, очікуваннями, ідеями тощо. Але всі ці приклади навряд чи можна визначити як "геополітичну поведінку / діяльність" особистості, груп або мас. Врешті-решт, існування певного типу свідомості (наприклад, національної чи естетичної) не передбачає існування аналогічного типу поведінки. Отже, можна виокремити **четверту особливість МГПС – вона не має "власного" поведінкового / діяльнісного "продукту". Побічно, МГПС може проявлятися у формах поведінки, які пов'язані з іншими видами масової свідомості (політичної, економічної). Але основний "продукт" МГПС носить когнітивний характер.**

На наш погляд, основним "продуктом" та індикатором МГПС можна вважати феномен, котрий можна визначити, як *"геополітична ментальна карта"* – ГПМК. Одразу зазначимо, що вперше даний термін запропонував 1984 р. американський військовий науковець Р.Тон у контексті дослідження уявлень військово-політичного керівництва про світ. Структурними складовими цих карт були уявлення стосовно географічних характеристик, населення, військової сили своєї та інших країн [37]. Отже, у розумінні Р.Тона, ГПМК фактично виступали продуктом так званої "практичної" геополітики. Але ми пропонуємо інше смислове наповнення цього поняття, яке охоплює передусім побутові ("масові") образи, уявлення та знання громадян. Використання терміна "геополітична ментальна карта" видається нам цілком адекватним та логічним з трьох обставин. По-перше, геополітична реальність не може безпосередньо відображатись у свідомості (цьому заважає її "масштабність", онтологічний макрорівень): це може бути лише результатом конструювання свідомістю певних ментальних репрезентацій. А ГПМК, як будь-яка ментальна карта, і є прикладом такого конструювання, поєднання (аглотинації) та взаємного "накладання" (інтерференції) географічної та соціально-політичної інформації (образів, знань тощо). По-друге, йдеться про відображення геополітичної дійсності, тобто "прив'язування" політичних уявлень, знань та оцінок до певного простору (який, у свою чергу, відображається у вигляді наочно-схематичних образів – чим, власне, і є будь-яка карта). Насамкінець, завдяки вивченню географії у середній школі, географічна свідомість індивіда (яка за своєю сутністю є картографічною) набуває певної систематичності раніше, ніж політична. Тому своєрідним "каркасом" ГПМК виступають все ж таки просторові уявлення, а політичні образи, знання та оцінки є швидше своєрідним "наповнювачем" цього "каркаса".

Існування зв'язку з науковим географічним знанням, до речі, дає підстави для проведення певної паралелі між ГПМК та географічними картами – обидві передбачають пов'язаність і можливість об'єднання "менших" елементів з "більшими". Отже, принцип будови ГПМК дещо нагадує структуру "матрьошки" – ментальні карти "меншого масштабу" (наприклад, країни або її регіону) завжди можуть бути "вбудовані" до карт "більшого масштабу" (регіону світу або світу загалом). Поряд із тим, як відомо, між ментальними та географічними картами існують суттєвіші відмінності (викривленість, неповність тощо).

Питання категоризації ГПМК ускладнюється невирішеністю більш загальних методологічних проблем психології, зокрема наявністю різних підходів щодо сутності ментальних репрезентацій, а також різних варіантів останніх ("схеми", "скріпти", "фрейми", "ментальні моделі" тощо). З нашого погляду, ГПМК виступають різновидом ментальних моделей. Тут доречно провести певну аналогію між ГПМК та явищем, відомим в інженерній психології як "концептуальна модель". Нагадаємо, що цей термін, запропонований А.Велфордом та розвинутий пізніше у працях В.Зінченка, розумівся як глобальний образ навколишньої реальності, який, з одного боку, є відносно грубим та неточним, а з іншого – цілісним та відносно стабільним. Залежно від зовнішніх умов, дана модель "розгортається" у вигляді динамічних "оперативних образів" (термін Д. Ошаніна) [9]. Якщо спроектувати все це у контекст МГПС, можна припустити наступне: ГПМК світу (аналог "концептуальної моделі" або "універсальної ментальної моделі") інтегрує у собі всі наявні геополітичні знання, образи, уявлення тощо. Залежно від ситуації (отримання нової інформації, необхідність дати оцінку тому чи іншому геополітичному актору тощо), має місце актуалізація окремих складових, які відображаються у вигляді "оперативних геополітичних образів" ("ситуативних ментальних моделей") – образів держав, регіонів тощо. Отже, враховуючи вищесказане, можна дати наступне робоче визначення ГПМК – *це побутова ментальна репрезентація (модель) геополітичного простору, яка містить суб'єктивно найзначущіші геополітичні суб'єкти (переважно держави) та групує їх у відповідності з певними суб'єктивно значущими критеріями соціально-політичного характеру ("ментальною сіткою координат").*

Змістовно близькою до ГПМК є також запропонована С. Московічі категорія "соціальне уявлення", на що, передусім, вказує само визначення останнього – *"специфічна форма пізнання, а саме знання здорового глузду, зміст, функції та відтворення якого соціально зумовлені... це властивості побутового практичного мислення, які спрямовані на засвоєння та осмислення соціального, матеріального та ідеального оточення..."* [36, с. 276]. Структурні компоненти соціальних уявлень (інформація, образи, погляди, атитюди), а також їхні основні властивості (заміщення певного об'єкта, образність, символічність, конструктивний характер тощо) теж нагадують аналогічні характеристики ГПМК. Але визнати ГПМК формою соціальних уявлень заважає те, що останні вважаються елементами саме групової свідомості і виражають не стільки індивідуальне ставлення людини, скільки її установки як члена певної соціальної групи, культури. Ментальні карти простору, як відомо, безпосередньо виникають на рівні індивідуальної свідомості і відображають, зокрема, й індивідуально-психологічні особливості своїх носіїв. Як свідчать результати емпіричних досліджень, представники однієї соціальної групи можуть мати різні ментальні карти світу. Існування спільних рис соціальних уявлень та ГПМК можна пояснити тим, що перші у значній мірі виступають складовими других (адже жодна людина не в змозі побудувати перевірену власною логікою та досвідом картину світу).

З цього, до речі, випливає **п'ята особливість МГПС – наявні у ній образи, уявлення та знання є специфічним різновидом соціальних знань**. По-перше, джерелом переважної більшості геополітичних образів, уявлень та знань є соціальні інститути (ЗМІ, система освіти тощо), що, у свою чергу, пояснює певну їх стереотипізованість; лише окремі компоненти МГПС можуть бути продуктом безпосереднього життєвого досвіду (уявлення про окремі території тощо). По-друге, всі ці образи, уявлення та знання стосуються переважно соціальних (колективних) суб'єктів – держав, міждержавних утворень, регіональних спільнот та взаємостосунків між ними. По-третє, інтерпретація геополітичної реальності багато у чому обумовлена соціальними чинниками (нормами, цінностями та смислами культури).

Слід також визнати, що ГПМК властиві ряд характеристик образів та картин світу, на які вказували дослідники, зокрема: суб'єктивність, схематизованість (картоїдний характер), поєднання образних та позаобразних (смыслових) компонентів, ієрархічність (можуть бути ГПМК різного "масштабу": світу – регіону – країни ...), одночасна наявність стабільних та динамічних складових, активний характер (здатність інтерпретувати реальність, нову інформацію, породжувати гіпотези-очікування) тощо. Поряд із тим, на відміну від образів та картин світу, ГПМК не завжди є антропоцентричними. По-перше, тому що "Я" їхніх носіїв тут має занадто малий масштаб у порівнянні з великими геополітичними суб'єктами, уявлення про яких і складають основу ГПМК. По-друге, навіть за умови ідентифікації "Я" з власною країною, остання далеко не завжди буде основою ГПМК світу або регіону (таку основу можуть складати інші геополітичні суб'єкти – більш впливові у політичному, військовому або економічному плані).

Але основну рису ГПМК, на наш погляд, можна визначити як "симпліфікація" (від. англ. simple – простий), тобто спрощення геополітичної реальності, зведення її до відносно нескладної та несуперечливої світоглядної моделі. Це випливає з особливостей масової свідомості, адже, на відміну від фахівців, "звичайні" люди у своїй більшості не схильні ускладнювати світ, котрий сприймають (а геополітика якраз є прикладом "складного", багатокомпонентного, багатопричинного світу). Як результат, МГПС та ГПМК дозволяють ігнорувати ті чи інші аспекти реальності, не потребують суворого додержання норм логіки, фактологічної аргументації. Зазначимо, що сама по собі симпліфікація може стосуватися не лише політики та геополітики, але й інших сторін буття (наприклад, є "наївна / популярна" наука, економіка тощо). Але у "побутовій геополітиці" прояв симпліфікації стає особливо помітним. Цьому, на наш погляд, сприяють два моменти. По-перше, на відміну від інших сторін буття, розуміння яких часто потребує як мінімум спеціалізованих знань, усвідомлення політичних та геополітичних явищ може здійснюватися крізь призму побутових когнітивних схем, "перенесених" з особистісного досвіду – взаємини "Нас" та "Них", поділ на "Друзів" та "Ворогів", оцінка та прогнозування "Сильних" та "Слабких" тощо. Тому не випадково мають місце анекдотичні сюжети типу *"поки жінки займаються дрібницями (приготування обіду та ін.), їхні чоловіки вирішують глобальні проблеми – оголошувати війну Іраку чи ні..."*. По-друге, оскільки справжня сутність багатьох геополітичних явищ часто є прихованою від громадської думки, остання оперує "фактами", "знаннями", "точками зору" та іншими "продуктами" інформаційного впливу ЗМІ, котрі, як правило, вже є симпліфікованими ("адаптовані" та "підігнані" під побутове сприймання).

Симпліфікація ГПМК може мати якісний та кількісний характер. Перший здатний проявлятися, зокрема, в існуванні специфічних критеріїв-конструктів (факторів соціальної категоризації), які лежать в основі геополітичних ментальних просторів. Їхня специфіка впливає із комплексного змісту МГПС (поєднання політичних та "неполітичних" компонентів), а тому ГПМК утворюються не стільки "вузькими" геополітичними (це властиве, швидше, для професійної свідомості), скільки узагальненими "змішаними" (політико-економічними, політико-культурологічними тощо) конструктами. Саме тому, до речі, кількість цих конструктів є невеликою, що, зокрема, доводять результати психосемантичних досліджень ряду фахівців [20; 26; 27]. Кількісний аспект симпліфікації може також проявлятися через

обмеженість ГПМК відносно невеликим набором геополітичних суб'єктів (при ігноруванні всіх інших як "незначущих"). З цього випливає **шоста особливість МГПС – її основна функція полягає у "спрощенні" складної та суперечливої геополітичної реальності, створення картини світу, "адаптованої" під побутове соціальне пізнання.**

Це, у свою чергу, породжує наступне, на перший погляд, банальне, запитання – "А навіщо людям взагалі мати будь-яку геополітичну картину світу"? Відповідь, на наш погляд, полягає у наступному. Джерелом багатьох небезпек як для окремої особистості, так і цілих соціальних груп (мас) виступає саме політичний світ (у широкому тлумаченні "політичного"). Саме у його вимірах виникають та існують соціальна нестабільність, війни, етнополітичні та інші конфлікти, тероризм тощо, які загрожують потребі людини у безпеці. Остання, будучи базовою потребою, породжує ряд "проміжних" пізнавальних потреб. Сутність останніх можна визначити питаннями: "Що мені (нам) загрожує?", "Де воно знаходиться / звідки загроза?", "Де мені (нам) може бути безпечно?". Тут, зокрема, можна згадати історичний (філогенетичний) аспект формування територіальної свідомості. Для первісної людини зовнішній світ був джерелом постійних потенційних загроз. Отже, з суто практичних міркувань, було необхідно знати відповіді на запитання типу "Що/хто нас оточує?", "Куди можна/не можна ходити?", "Хто наші вороги/друзі, і де вони?", "Звідки може загрозувати небезпека?" (це добре відображає давня крилата фраза "Попереджений – отже, озброєний"). Як наслідок, виникали відповідні "культурні продукти" (міфи, легенди, релігії, а згодом – ідеології), які, у тій чи іншій мірі, давали такі відповіді. Їх сутність, якщо абстрагуватися від "деталей", часто зводилася до визначення локалізації "доброго" та "поганого" світів – "своя-чужа" земля, "християнський-нехристиянський" світ, "соціалістичний табір-імперіалістичний Захід", "цивілізовані-нецивілізовані" країни тощо (тут, до речі, можна згадати концепцію С.Лур'є, згідно з якою основу картини світу складають образи про локалізацію джерел добра та зла [21]). Все це дозволяло якось структурувати навколишній простір, раціоналізувати та конкретизувати існуючі тривоги, переводити їх на рівень ідентифікованих ("опредмечених") страхів, визначати цілі та напрямки своєї діяльності. Саме ці функції і виконують ГПМК, орієнтуючи людей стосовно того, де "погано" та "добре", конкретизуючи це атрибутивно ("війна/мир", "стабільність/нестабільність", "бідність/заможність" та ін.) та локалізаційно ("тут/там", "далеко/близько"...). Отже, цілком влучною видається теза Д. Замятіна про те, що *"географічні образи можуть демонструвати, представляти нам, вербально або візуально, різні види й типи безпеки та небезпеки..."* [12, с.119]. Певною мірою таке ментальне структурування простору можна розглядати як аналог психоаналітичного механізму раціоналізації, яке хоча б частково (а часом, ілюзорно) підвищує визначеність та прогнозованість цього складного, а часто й небезпечного, зовнішнього світу. Тут варто згадати думку окремих науковців про те, що саме бінарна опозиція "безпечний – небезпечний" є одним із важливих механізмів категоризації світу [13]. Отже, можна виокремити **сьому особливість МГПС: в основі її виникнення та розвитку лежить намагання як окремих індивідів, так і цілих соціальних груп у структуруванні навколишнього простору, що, у свою чергу, детерміновано потребою у безпеці.**

Далі торкнемося питання структури ГПМК. Як уже зазначалося, будучи ментальними моделями (репрезентаціями) геополітичної реальності, ГПМК містять знання про певні географічні об'єкти (регіони, країни тощо) та їхні соціально-політичні характеристики. Це відповідає двом складовим ментальних карт – локалізаційне та атрибутивне знання. З другого боку, етіологія вказаних компонентів може бути соціальною (як правило) або індивідуальною (іноді). Поєднання цих двох критеріїв (зміст компонентів та їхня етіологія) дає змогу запропонувати наступну модель структури ГПМК (див. рис. 4).

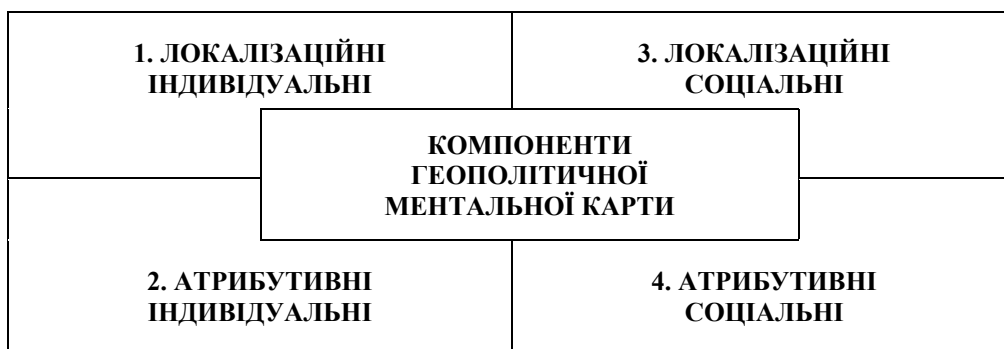


Рис. 4. Структурна модель геополітичних ментальних карт

Отже, компоненти № 1-2 утворюються особистісними уявленнями та смислами, які є продуктом індивідуального досвіду; компоненти № 3-4 складаються із соціальних уявлень, виступаючи продуктом політичної та побутової культури. Міра співвідношення складових цих двох груп може дещо коливатися залежно від життєвого та професійного досвіду, освітніх та особистісних особливостей індивіда, але загалом у МГПС кількісно переважають соціальні уявлення. Верхні компоненти (№ 1, 3) відображають локалізаційний (просторово-географічний) блок ГПМК – знання про окремі регіони, країни, частини світу тощо; компоненти № 2-4 позначають атрибутивні складові – уявлення про соціально-політичні явища та процеси у тому чи іншому просторі.

Дивлячись на вищенаведену модель, може скластися враження, що ГПМК містять виключно когнітивні компоненти, але це не так. Атрибутивні складові ГПМК містять ще й позакогнітивні елементи, що є цілком закономірним, якщо згадати структуру МГПС. Це пов'язано з тим, що геополітичні знання носять не науковий, а світоглядний характер (зі значним політико-ідеологічним забарвленням), а це обов'язково призводить до появи емоційних та мотиваційних елементів. Іншими словами, актуалізація тих чи інших геополітичних уявлень про власну країну або світ загалом, як правило, пов'язана з їх оцінюванням та певними очікуваннями. Тут можна згадати тезу класика американської географії Б. Харлі про те, що карта ніколи не є нейтральною [34] (і це стосовно географічних карт!), а також позицію ряду російських фахівців, що будь-яка ментальна модель (у т.ч. і політико-географічна) відображає афективно зафарбоване ставлення [2] та інтереси [10; 11] індивідуальних і колективних суб'єктів до певного явища. Отже, бачимо, що у структурі ГПМК, так чи інакше, відображаються всі основні компоненти МГПС. Це дає підстави розглядати ГПМК як інтегральний продукт-"індикатор" МГПС.

Застосування моделі "пентабазису" дозволяє нам здійснити групування чинників, які прямо чи побічно зумовлюють зміст та розвиток МГПС (див. рис. 5).

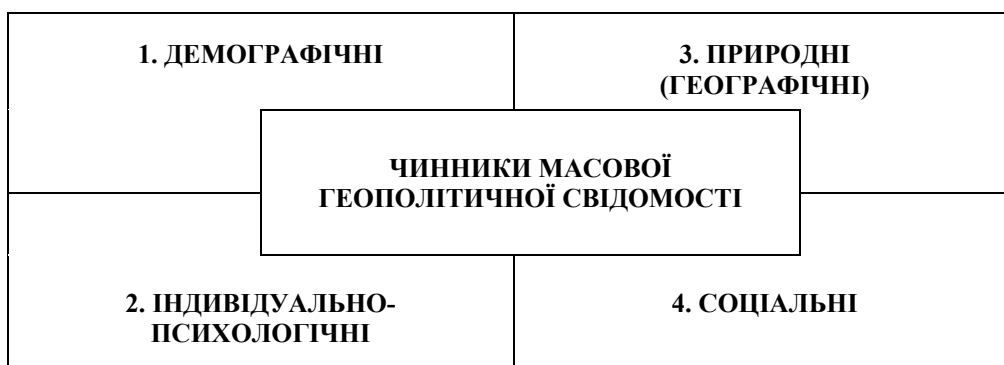


Рис. 5. Система чинників масової геополітичної свідомості

Два лівих компоненти (№ 1 та 2) даної моделі відображають чинники, які умовно можна визначити як індивідуальні. Сюди входять демографічні (передусім, це вік і стать) та індивідуально-психологічні (характерологічні, когнітивні, мотиваційні) особливості, котрі визначають відмінності на індивідуальному рівні функціонування МГПС. Два праві компоненти (№ 3 та 4) ілюструють так звані "зовнішні" чинники, які визначають відмінності та особливості прояву МГПС на груповому та суспільному рівнях. Ними є об'єктивне географічне розташування території проживання людей, (особливості її ландшафту тощо), а також соціально-політичні та соціально-психологічні фактори – історичні (війни, революції, етнічні та політичні конфлікти, міграції), політико-ідеологічні (політична ідеологія, пропаганда, режим), соціокультурні (колективні архетипи, міфи, легенди), соціально-психологічні (вплив батьків та інших референтних осіб, системи освіти та виховання, ЗМІ). Враховуючи вже згадану "соціальність" змісту МГПС, зрозуміло, що саме остання група чинників є найвагомішою.

Чинники, які входять до двох верхніх компонентів моделі (№ 1 та 3), умовно можна визначити як "природні" (якщо основними демографічними чинниками вважати вік та стать), що впливають на МГПС опосередковано. Водночас чинники двох нижчих компонентів (№ 2 та 4) за своєю сутністю є особистісно-соціальними ("гуманітарними"), тобто такими, що безпосередньо впливають на МГПС.

Метод системного опису В. Ганзена також дозволяє здійснити групування психологічних механізмів МГПС, які забезпечують вплив вищезгаданих чинників (див. рис. 6).

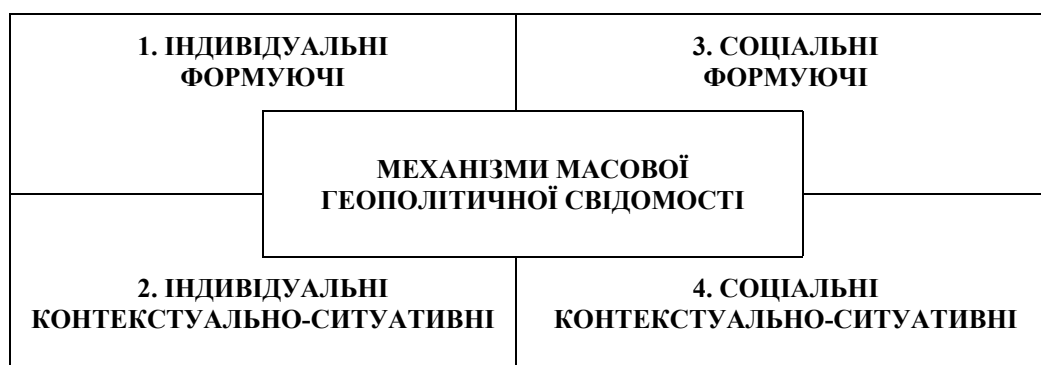


Рис. 6. Система механізмів геополітичної свідомості

Критеріями групування механізмів, на наш погляд, логічно обрати сферу їхньої дії. Остання може бути індивідуально-"ендогенною" (забезпечення впливу демографічних та особистісних чинників МГПС) або соціально-"екзогенною" (зовнішніх соціальних чинників). Відповідно, всі механізми поділяються на "індивідуальні" (латентне навчання, асоціації, кодування та декодування, селекція, прототип, соціальна категоризація, перенос, ідентифікація, когнітивний дисонанс тощо – групи 1-2) та "соціальні" (переконування, навіювання, мода, міфологізація, стереотипізація, атракція, ідеалізація, груповий фаворитизм, аутгрупова дискримінація та ін. – групи 3-4).

За функціональним критерієм усі механізми також можна поділити на дві групи. По-перше, це механізми забезпечення впливу різних інститутів політичної (і не лише політичної) соціалізації, тобто ті, що виконують суто формуючу функцію – засвоєння локалізаційних (географічних) та атрибутивних (соціально-політичних) образів, уявлень та знань (групи 1 та 3). Іншими словами, це механізми становлення та розвитку МГПС (навчання, навіювання, переконування та інші). Другу групу утворюють механізми сприймання та оцінки конкретних геополітичних акторів (стереотипізація, соціальна категоризація, каузальна атрибуція, атракція, антиципація, персоніфікація тощо), тобто ті, що забезпечують прояв МГПС у кожному конкретному випадку, – "контекстуально-ситуативні" (групи 2 та 4).

На наш погляд, попередньо, основними механізмами МГПС можна визначити ті, котрі забезпечують такі функції: 1) отримання існуючих у культурі ("готових") геополітичних образів, уявлень та знань (це можуть бути механізми стереотипізації, міфологізації), їхній відбір, своєрідна "фільтрація" за критерієм суб'єктивної значущості (механізм селекції); 2) "поєднання" географічних та політичних значень, формування цілісних геополітичних образів, уявлень та знань (механізми асоціації, семантичної аглютинації та інтерференції); 3) групування геополітичних образів та уявлень за певними критеріями, смисловими конструктами (соціальна категоризація); 4) інтерпретація дій геополітичних суб'єктів, приписування їм пояснень-причин (каузальна атрибуція); 5) оцінка геополітичних акторів (атракція, ідеалізація, внутрішньогруповий та аутгруповий фаворитизм, аутгрупова дискримінація); 6) прогнозування розвитку геополітичних явищ, дій геополітичних акторів (антиципація).

Як бачимо, всі виокремлені функції та механізми можуть забезпечувати "повний когнітивний цикл" – отримання інформації, її аналіз, формування "нового продукту". Крім того, ці механізми здатні породжувати основні складові МГПС – образи, знання, емоції та інтереси. Насамкінець, практично всі ці механізми можуть забезпечувати симпліфікацію геополітичних когніцій. Ми також припускаємо, що може мати місце певний комплексний механізм (механізми) МГПС, який (які) поєднує декілька вищезазначених.

Відповідно до трьох рівнів психічного, що були виокремлені Б. Ломовим, можна виокремити три основні функції МГПС:

1. Когнітивна (гносеологічна) – МГПС продукує відносно цілісні та, головне, достатньо спрощені й "несуперечливі" картини соціально-політичного життя, яке відбувається на різних просторових рівнях (від окремої країни або регіону до світу в цілому). У свою чергу, цю функцію можна умовно розділити на наступні функції "меншого рівня":

- орієнтовна – надання можливості індивідам та соціальним групам орієнтуватись у навколишньому соціально-політичному середовищі, формування індивідуальних і групових оцінок своєї та інших соціальних груп, країн, зовнішньої політики власної держави, глобальних політичних процесів;
- інтерпретаційна – тлумачення нової інформації про геополітичні явища та події;

– інтеграційна – інтеграція нових геополітичних образів, уявлень та знань у єдину світоглядну систему, забезпечення узгодженості існуючих когніцій, установок тощо;
 – прогностична – прогнозування перебігу політичних подій, що відбуваються на певних територіях (генерація гіпотез);
 – стабілізаційна – забезпечення стійкості (стабільності) існуючих геополітичних образів, уявлень та знань.

2. Регулятивна – проявляється у регуляції активності (поведінки, діяльності), яка прямо чи побічно стосується геополітичних явищ та проблем. У силу відсутності в особистості та мас "геополітичної поведінки", ця функція реалізується через певні види політичної та економічної поведінки.

3. Комунікативна – забезпечує зв'язок індивідуального, групового та суспільного рівнів МГПС, обмін геополітичними уявленнями, знаннями, ідеями, установками тощо, прямий та побічний вплив інститутів політичної соціалізації. Важливість цієї функції впливає з раніше згаданої специфіки змісту МГПС – її основу утворюють саме соціальні, не виведені з особистого досвіду, знання.

Як узагальнення всього вищесказаного можна запропонувати теоретичну модель МГПС (див. рис. 7).

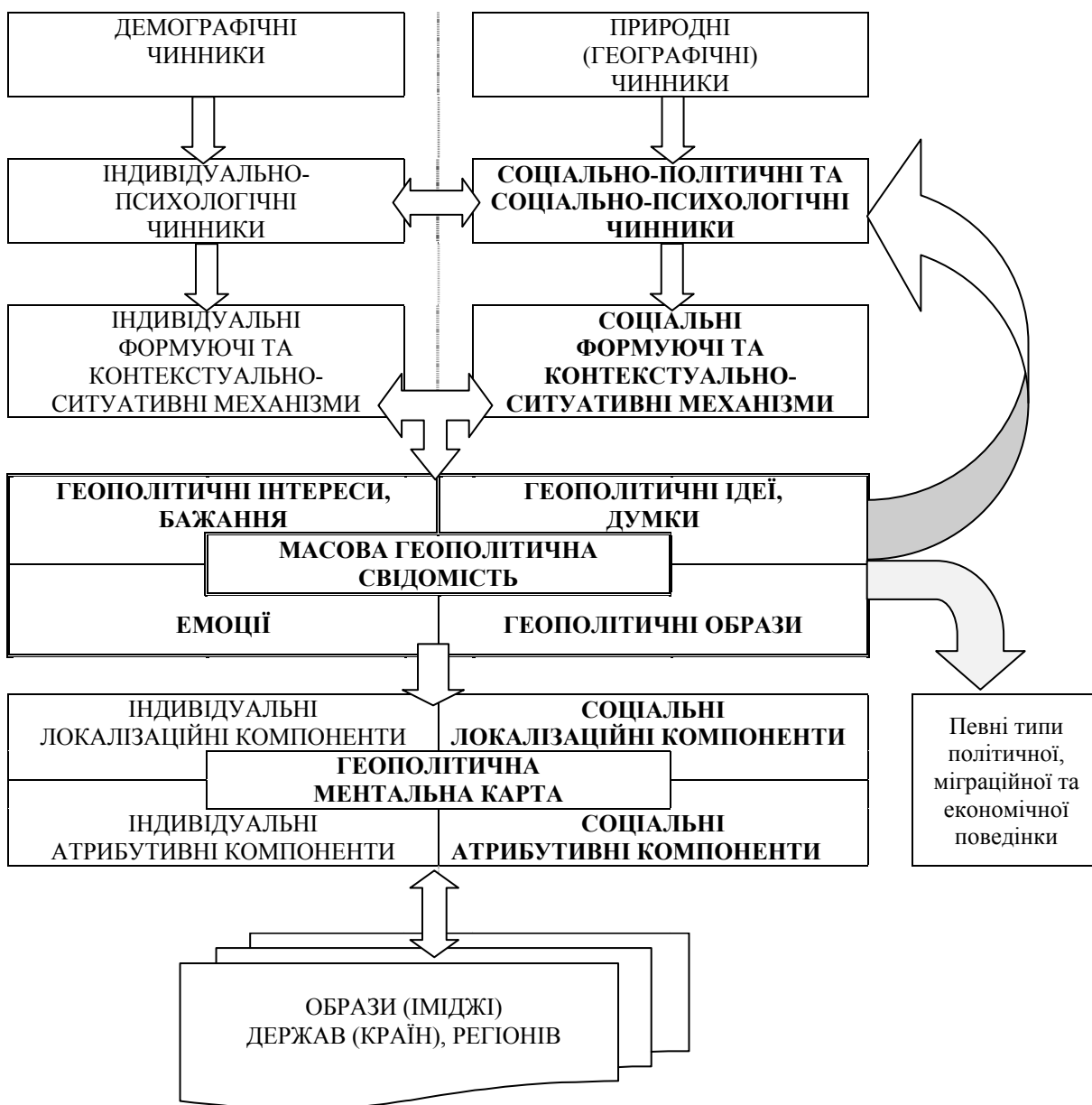


Рис. 7. Теоретична модель МГПС

Отже, у верхній частині моделі представлено вже згадану систему чинників МГПС. Перший рівень чинників (демографічні та географічні) діють опосередковано, через відповідні чинники другого рівня (індивідуальні та соціальні). Останні виступають безпосередніми чинниками "прямої дії", впливаючи на формування та функціонування МГПС. Їхня дія, у свою чергу, забезпечується відповідними групами формуючих та контекстуально-ситуативних психологічних механізмів. Прояв МГПС можливий у трьох варіантах. Передусім, це вже згадані ГПМК – інтегральний "продукт-індикатор" усіх складових МГПС. Своєрідними "цеглинками" цих ментальних моделей виступають геополітичні образи окремих геополітичних акторів (передусім, держав). Також МГПС може проявлятися через певні типи політичної, економічної та міграційної поведінки особистості або мас. Насамкінець, будучи у значній мірі детермінованою соціальними чинниками, МГПС на суспільному рівні свого прояву може виступати соціальним чинником самої себе. Прикладом такої самодетермінації є вплив стереотипів та соціальних уявлень геополітичного характеру (які входять до структури самої МГПС), або врахування суспільних геополітичних настроїв та уявлень при побудові певних ідеологій, прийнятті певних політичних рішень.

Висновки та перспективи подальших досліджень. Геополітична свідомість (ГПС) є формою відображення (ментальної репрезентації) подій та явищ "політичного світу" крізь призму "географічного світу" шляхом ототожнення певного географічного простору з конкретною політикою, яка там здійснюється. Будучи специфічним різновидом політичної свідомості, ГПС тісно пов'язана з іншими видами суспільної свідомості – національною, економічною, екологічною, історичною тощо, виступаючи їх своєрідним "інтегратором". Масова ГПС (МГПС) є формою побутового, неелітарного, нефакхового відображення геополітичних явищ. Структурно до її складу входять образи, уявлення, знання, емоції та бажання (інтереси) геополітичного характеру, тобто пов'язані з певними країнами, регіонами або світом у цілому. МГПС виконує три функції – когнітивну (основна, яка поділяється на орієнтовну, інтерпретаційну, прогностичну, інтеграційну, стабілізаційну), регулятивну та комунікативну.

"Продуктом" та своєрідним "індикатором" МГПС є геополітичні ментальні карти (ГПМК) – побутові ментальні репрезентації (моделі) геополітичного простору, які містять суб'єктивно найзначущіші геополітичні суб'єкти (переважно держави) та групують їх у відповідності з певними суб'єктивно значимими критеріями соціально-політичного характеру. Структурну основу ГПМК складають насамперед когнітивні елементи, які поділяються на локалізаційну (географічно-просторову) та атрибутивну (соціально-політичну) складові. У свою чергу, кожна з цих складових може мати індивідуальну або соціальну етіологію. До складу ГПМК також можуть входити емоційно-мотиваційні елементи.

Всю сукупність чинників МГПС можна звести у 4 групи: демографічні, індивідуально-психологічні, географічні та соціальні. Це обумовлює існування чималої кількості психологічних механізмів, які лежать в основі розвитку та функціонування МГПС. Ці механізми поділяються на індивідуальні та соціальні (залежно від того, дію яких чинників забезпечують), а також формуючі та контекстуально-ситуативні (залежно від функції).

На наш погляд, перспективним напрямком використання даної концепції може бути вивчення сприймання громадянами України соціально-політичних явищ, які почалися у 2014 р. (гострий українсько-російський конфлікт, військові дії на Сході України, зміна зовнішньополітичного курсу держави тощо).

Використані джерела

1. Виноградова Л. В. Сущностные признаки массового сознания / Л. В. Виноградова // Известия Российского государственного педагогического университета имени А. И. Герцена. – 2008. – № 33. Аспирантские тетради. Ч. 1. Общественные и гуманитарные науки. – С. 104-110.
2. Владимиров И. Ю. Особенности строения и функционирования ментальной модели партнера по общению: автореф. дис. ... канд. психол. наук: 19.00.01 / И. Ю. Владимиров. – Ярославль, 2004. – 16 с.
3. Ганзен В. А. Системные описания в психологии / В. А. Ганзен. – Л. : Изд-во Ленинградского ун-та, 1984. – 176 с.
4. Грушин Б. А. Массовое сознание: Опыт определения и проблемы исследования / Б. А. Грушин. – М. : Политиздат, 1987. – 368 с.
5. Дилигенский Г. Г. Социально-политическая психология: учебное пособие / Г. Г. Дилигенский. – М. : Новая школа, 1996. – 352 с.
6. Дроздовська О. М. Понятійно-категоріальний апарат масової свідомості як різновиду суспільної свідомості / О. М. Дроздовська // Гуманітарний вісник Запорізької державної інженерної академії. – 2009. – Вип. 39. – С. 121-138.
7. Єфімова В. В. Геоідеологічна парадигма України та геополітична свідомість військових фахівців / В. В. Єфімов // Вісник Національної Академії оборони України. – 2009. – № 5 (13). – С. 198-201.
8. Жаде З. А. Геополитическая идентичность России в условиях глобализации: дис. ... докт. полит. наук: 23.00.02 / З. А. Жаде. – Ростов-на-Дону, 2007. – 352 с.

9. Завалова Н. Д. Образ в системе психической регуляции деятельности / Н. Д. Завалова, Б. Ф. Ломов, В. А. Пономаренко. – М.: Наука, 1986. – 176 с.
10. Замятин Д. Н. Гуманитарная география: Пространство и язык географических образов / Д. Н. Замятин. – СПб. : Алетейя, 2003. – 331 с.
11. Замятин Д. Н. Национальные интересы как система "упакованных" политико-географических образов / Д. Н. Замятин. // Политические исследования. – 2000. – № 1. – С. 78-81.
12. Замятин Д. Н. Пространство и (без)опасность: онтологические модели взаимодействия / Д. Н. Замятин // Безопасность на Западе, на Востоке и в России: представления, концепции, ситуации: матер. междунар. конференции (Москва, 15–16 октября 2012 г.) / науч. ред. С. А. Панарин, Д. И. Польшин. – Иваново, 2013. – С. 108-123.
13. Зотова О. Ю. Социально-психологическая безопасность личности: автореф. дис. ... докт. психол. наук: 19.00.05 / О. Ю. Зотова. – М., 2011. – 40 с.
14. Калина Н. Ф. Лики ментальности и поле политики: монография / Н. Ф. Калинина, Е. В. Черный, А. Д. Шоркин. – К. : Агрпромовидав України, 1999. – 184 с.
15. Колосов В. "Низкая" и "высокая" геополитика: образы зарубежных стран в представлениях российских граждан / В. Колосов // Отечественные записки. – 2002. – №3. – С. 33-51.
16. Косолапов Н. А. Внешнеполитическое сознание: категория и реальность / Н. А. Косолапов // Богатуров А. Д., Косолапов Н. А., Хрусталева М. А. Очерки теории и методологии политического анализа международных отношений. – М., 2002. – С. 207-222.
17. Кудряченко А. І. Геополітика: підручник / А. І. Кудряченко, Ф. М. Рудич, В. О. Храмов. – К. : МАУП, 2004. – 296 с.
18. Кузнецов Д. В. Массовое сознание в современном российском обществе: социально-философский анализ: дис. ... канд. филос. наук: 09.00.11 / Д. В. Кузнецов. – М., 2005. – 170 с.
19. Леонтьев А. Н. Психология образа / А. Н. Леонтьев // Вестник Московского университета. Серия 14: "Психология". – 1979. – № 2. – С. 3-13.
20. Лісневська А. О. Дискурси студентів з різними життєвими планами щодо свого майбутнього в Україні / А. О. Лісневська // Вісник Чернігівського національного педагогічного університету імені Т. Г. Шевченка. – 2013. – Вип. 114. Серія: Психологічні науки. – С.113-119.
21. Лурье С. В. Историческая этнология: учебное пособие для вузов / С. В. Лурье. – 1-е изд-е. – М. : Аспект-Пресс, 1997. – 448 с.
22. Любимый Я. С. Современное массовое сознание: динамика и тенденции развития / Я. С. Любимый. – К. : Наукова думка, 1993. – 140 с.
23. Моро-Дефарж Ф. Введение в геополитику: пер. с франц. / Ф. Моро-Дефарж – М. : Конкорд, 1996. – 147 с.
24. Ольшанский Д. В. Политическая психология / Д. В. Ольшанский. – СПб. : Питер, 2002. – 576 с.
25. Ольшанский Д. В. Психология масс / Д. В. Ольшанский. – СПб: Питер, 2001. – 368 с.
26. Петренко В. Ф. Психосемантический анализ геополитических представлений России / В. Ф. Петренко, О. В. Митина. К. А. Бердников // Психологический журнал. – 2000. – Т. 21. – № 2. – С. 49-69.
27. Плющ А. Н. Технологии конструирования позитивного образа политических субъектов / А. Н. Плющ // Вісник Чернігівського національного педагогічного університету імені Т. Г. Шевченка. – 2011. – Вип. 94. Серія "психологічні науки". – Т. 2. – С. 83-90.
28. Психологія масової політичної свідомості та поведінки / Відп. ред. В. О. Васютинський. – К. : ДОК-К, 1997. – 164 с.
29. Слюсаревський М. М. Політична психологія в Україні: стан і перспективи / М. М. Слюсаревський // Проблеми політичної психології та її роль у становленні громадянина Української держави: зб. наук. праць / За заг. ред. В. М. Литвина та М. М. Слюсаревського. – К., 2001. – Вип. 3. – С. 13-21.
30. Смирнов А. Н. Уровни геополитического восприятия действительности в современной России / А. Н. Смирнов // Вестник Московского университета. Серия 12 "Политические науки". – 1999. – № 3. – С.45-61.
31. Уледов А. К. Общественная психология и идеология / А. К. Уледов. – М. : Мысль, 1985. – 268 с.
32. Чугров С. В. Социокультурная традиция и внешнеполитический менталитет современной Японии: дис. ... доктора социол. наук: 23.00.02 / С. В. Чугров. – М., 2007. – 444 с.
33. Шевченко М. М. Геополітичні знання як системна основа формування суспільної свідомості (соціально-філософський аспект аналізу): автореферат дис. ... канд. філос. наук: 09.00.03 / М. М. Шевченко. – К., 2004. – 18 с.
34. Шенк Ф. Б. Ментальные карты: конструирование географического пространства в Европе / Ф. Б. Шенк // Политическая наука. Политический дискурс: История и современные исследования. – 2001. – № 4. – С. 4-17.
35. Шестопаля Е. Б. Политическая психология: учебник для студентов вузов / Е. Б. Шестопаля. – 2-е изд-е. – М. : Аспект-Пресс, 2007. – 427 с.

36. Шихирев П. Н. Современная социальная психология / П. Н. Шихирев. – М. : ИП РАН; КСП+, Екатеринбург: Деловая книга, 2000. – 448 с.
37. Eaton R. Geopolitical mental maps. Paper presented at the Association of American Geographers Annual Meeting, Washington, DC, April 22-55, 1984.
38. Jordan T. Structures of geopolitical reasoning (1998) [Електронний ресурс]. – Режим доступу: <http://www.perspectus.se/tjordan/Structuresgeopol.html>
39. Ó'Tuathail G. Geopolitical Structures and Geopolitical Cultures: Towards Conceptual Clarity in the Critical Study of Geopolitics (2003) [Електронний ресурс]. – Режим доступу : <http://www.toal.net/Publish/Papers/GeopoliticalCulture2.pdf>

Drozdov O.

**THE CONCEPTUAL PRINCIPLES OF PSYCHOLOGY
OF THE MASS GEOPOLITICAL CONSCIOUSNESS:
ESSAY OF POLITICAL AND PSYCHOLOGICAL CONCEPTION
OF PHENOMENON**

The article deals with the description of the author's mass geopolitical consciousness conception. Geopolitical consciousness (GPC) is defined as a form of reflecting events and phenomena of "political world" through the prism of "geographic world" by the identification of a specific geographical area with a particular policy that is carried out there. Mass GPC is a form of domestic, not elitist, unprofessional reflection of geopolitical events. Structurally, it is composed of images, ideas, knowledge, emotions and desires (interests) of geopolitical nature, that is associated with particular countries, regions or the world in general. MGPC fulfills three functions such as cognitive (basic which is divided into tentative, interpretative, prognostic, integration, stabilization), regulatory and communicative. The "product" and a kind of "indicator" of mass GPC is geopolitical mental maps (GPMM) which are domestic mental representations (models) of geopolitical space that contain subjectively the most significant geopolitical subjects (mostly states) and group them according to certain subjectively meaningful criteria of social and political nature. The structural basis of GPMM is primarily made up of cognitive elements, which are divided into localization (geographical and spatial) and attributive (social and political) components. In turn, each of these components may have individual or social etiology. The structure of GPMM may also include emotional and motivational elements. Mass GPC is a multifactor phenomenon that is caused by demographic, individual and psychological, geographical and social factors. This explains the existence of a considerable number of psychological development mechanisms and mass GPC functioning, which can be divided into individual and social (depending on the effect of some factors they provide), and formative and contextual and situational (depending on a function).

Key words: mass geopolitical consciousness (MGPC), geopolitical mental map (GPMM), system approach.

Стаття надійшла до редакції 27.10.2014