

Е. М. Веремейчик

Усадьба ювелира середины XIII в. в Любече

Keywords: Lyubetch, Zamkova Gora, middle of the 13th cent., molds for jewelry, crucibles, jeweler's art.

Cuvinte cheie: Lyubetch, Zamkova Gora, mijlocul sec. XIII, matrițe de turnat, creuzete, meșteșugul de giuvaeruri.

Ключевые слова: Любеч, Замковая Гора, середина XIII в., литейные формы, тигли, ювелирное ремесло.

O. M. Veremeychyk

Jeweler's Estate of the Middle of the 13th Century in Lyubetch

The jeweler's estate on the site Zamkova Gora in Lyubetch, which had been destroyed by fire in the middle of the 13th century, was investigated during 2010—2011. It was located on the northern part of the site, opposite to the driveway. The estate consisted of six different buildings, in which molds for jewelry, crucibles, anvil, silver bullions and cooper alloy bars were found. Remains of a high temperature oven with accumulation of glass bracelets and glassy mass inside were investigated in one building. It is possible that the craftsman, who lived in this estate, used to produce jewelry from non-ferrous materials and glass.

O. M. Veremeychyk

Gospodăria giuvaerului de la mijlocul sec. XIII în Lyubetch

În decursul anilor 2010—2011 în citadela Zamkovaia Gora din Lyubetch a fost cercetat atelierul giuvaerului, ce a fost distrus de incendiu la mijlocul sec. XIII. Atelierul era amplasat în sectorul de nord, în partea opusă sectorului de intrare în citadelă. Gospodăria includea șase construcții cu destinație diversă, în care au fost descoperite forme de turnat pentru confecționarea podoabelor, creuzete, o nicovală, lingouri de argint și aliaj de aramă. Într-una din construcții au fost cercetate rămășițele unui cuptor de temperatură înaltă, în care a fost descoperită o aglomerare de brățări de sticlă și o masă sticloasă. Probabil, meșteșugarul ce locuia în această gospodărie, confecționa podoabe din metale colorate și sticlă.

Е. М. Веремейчик

Усадьба ювелира середины XIII в. в Любече

На протяжении 2010—2011 гг. на городище Замковая Гора в Любече исследована усадьба ювелира, погибшая в пожаре в середине XIII в. Она была расположена на северном, противоположном от въезда участку городища. Усадьба состояла из шести построек разного назначения, в которых были обнаружены литейные формы для изготовления ювелирных украшений, тигли, наковальня, слитки серебра и медного сплава. В одной из построек исследованы остатки высокотемпературной печи, в которой обнаружено скопление стеклянных браслетов и стекловидной массы. Вероятно, ремесленник, проживавший в этой усадьбе, изготавливал украшения из цветных металлов и стекла.

Древности XIII в. издавна интересовали историков и археологов, а монгольское нашествие принято рассматривать как переломный момент в древнерусской истории. Долгое время многие изменения в материальной культуре Древней Руси связывали исключительно с этим событием. Накопление археологического материала при изучении памятников Древней Руси, совершенствование методов исследований, в том числе и привлечение естественнонаучных, позволили по-новому взглянуть на характер трансформации древностей XIII в. Помимо политических событий, среди которых монгольское нашествие, безусловно, значительный, но далеко не един-

ственный военный конфликт, современные исследователи обращают внимание и на ряд других повлекших изменения факторов, например, на климатические изменения, оказавшие значительное влияние на эволюцию системы хозяйства. Разрыв традиционных связей, в том числе торговых, привел к упадку и переориентации некоторых видов ремесла. Круг проблем обобщил Н. А. Макаров в издании «Русь в XIII веке: Древности темного времени» (Макаров 2003: 5—11), обозначив комплекс причин, приведших к изменениям в материальной культуре. В то же время им было отмечено, что «во многих случаях перемены имели характер длительных процессов,

а не одномоментного обрыва традиций», поэтому выделение комплексов второй половины XIII в. зачастую вызывает у археологов затруднение (Макаров 2003: 5).

Центральные области Черниговской земли разделили судьбу многих населенных пунктов Руси этого времени. Осенью 1239 г. хан Менгу взял Чернигов (ПСРЛ 1962а: ст. 469; ПСРЛ 1962b: ст. 781—782; Майоров 2012: 46—53; Чугаева 2015: 122). Следы погромов и пожара были зафиксированы археологическими исследованиями в разных частях города (Жаров, Коваленко, Козаков 2000: 84; Коваленко 2002: 137; Моця, Казаков 2011: 129). Этими же причинами исследователи Новгорода-Северского объясняют разрушение монументальной постройки, вероятно, терема, и гибель в ней людей на территории Спасо-Преображенского монастыря (Черненко, Казаков 2005: 13—21). Вероятно, эта территория в конце XII — 1-й пол. XIII вв. была княжеской резиденцией (Черненко 2011: 25).

Любеч не упоминается в летописях среди городов, пострадавших от набегов орд Батые в 1239—1240 гг. Присутствие Любеча в письменных источниках, начиная с конца IX в., наряду с такими городами, как Киев и Чернигов, свидетельствует о его значительной роли в истории Древнерусского государства. И в более позднее время, на протяжении XI—XII вв., Любеч не сходит со страниц летописи (особенно важна информация о съезде князей 1097 г.) (ПСРЛ 1962а: ст. 256—257). Несмотря на опустошительные набеги в 1147 г. Ростислава Смоленского и половцев в 1157 г., приведших к запустению, отмеченному летописью под 1159 г. (ПСРЛ 1962b: ст. 500), город отстроился, и уже в 1180 г. Святослав Всеволодович созвал в Любече своих вассалов на съезд (ПСРЛ 1962b: ст. 613). После этого события Любеч исчезает со страниц летописи на длительное время и в XIII в. ни разу не упоминается.

В научной литературе на основании летописных данных сложилось мнение, что Любеч был сожжен в середине XII в. и к моменту нашествия орд Батые уже пребывал в запустении. Такую точку зрения высказал в ряде работ Б. А. Рыбаков, проводивший исследования в Любече в 1957—1960 гг. (Рыбаков 1964: 21). Однако, в работах историков XIX — нач. XX вв. выражалось мнение, что Любеч пострадал в результате татаро-монгольского нашествия (Милорадович 1905: 6). Анализируя письменные источники и археологические материалы, В. П. Коваленко и А. Л. Казаков также пришли к заключению, что город был разрушен в 1239 г. ханом Менгу

(Коваленко, Казаков 1994: 32—34; Коваленко 1994: 139; 1996: 39). Анализируя материалы из раскопок Б. А. Рыбакова (в основном клады), Н. Г. Недошивина (1999: 195) и С. С. Ширинский (1997: 160) тоже пришли к выводу, что Любеч был сожжен в результате монгольского нашествия.

Археологические исследования Любеча начались еще в конце XIX в. и связаны с именами В. Б. Антоновича (1906: 28—31), Н. Е. Бранденбурга (1908: 194—196), М. К. Якимовича (1907: 96—100), исследовавших преимущественно курганы. По-видимому, тогда были предприняты и первые раскопки на городище Замковая (Мазепина) Гора графом Г. А. Милорадовичем — известным историком и собирателем древностей (Рыбаков 1960: 29). С середины XX в. начались археологические исследования культурного слоя городищ Любеча, в первую очередь — Замковой Горы. В 1948 г. в центральной части городища был заложен небольшой раскоп В. К. Гончаровым (Гончаров 1952: 134—138). Обнаруженные материалы показали перспективность исследования этой части Любеча. Именно городище Замковая Гора, в основном, и исследовалось Южно-Русской экспедицией под руководством Б. А. Рыбакова в 1957—1960 гг., хотя разведочные работы были проведены и на посадах. На протяжении последующих десятилетий в поле зрения археологов находились другие части древнего Любеча, поскольку в публикациях по результатам исследований утверждалось, что городище раскопано полностью (Рыбаков 1964: 21). В 2010—2012 гг. постоянно действующая Любечская археологическая экспедиция Черниговского национального педагогического университета им. Т. Г. Шевченко продолжила исследования в северной части Замковой Горы, где были обнаружены ранее не исследованные участки культурного слоя (Веремейчик 2014: 211—214).

Плато левобережной террасы р. Днепр, на котором возник Любеч, находится на высоте 35—40 м над уровнем поймы р. Днепр, в отличие от более низинных участков севернее и южнее населенного пункта. Любеч представлял собой сложную систему укреплений, усиливавших защитные особенности ландшафта. Высокая терраса левого коренного берега р. Днепр, тянущаяся в этом месте с севера на юг, сильно прорезана оврагами и промоинами, образующими значительное количество мысов и останцев. С восточной стороны участок плато отрезан от основной части коренного берега глубоким и широким оврагом в ур. Духовщина, который представлял собой

русло р. Гончаровки. Под террасой располагался Подол (ур. Подольница). По-видимому, эта часть города никогда не имела укреплений и подходила к древнему руслу Днепра, где была гавань.

Древнерусские фортификационные укрепления Любеча значительно пострадали на протяжении средневековой эпохи. Во многом они также изменились из-за более поздних перестроек. Поэтому сохранившиеся и зафиксированные земляные укрепления представляют собой сложную систему, образовавшуюся в результате многочисленных реконструкций предшествующих оборонительных сооружений. Следовательно, о древнерусских фортификационных сооружениях можно судить либо на основе археологических исследований, либо гипотетически по распространению древнерусского культурного слоя на территории, ограниченной позднесредневековыми укреплениями. В целом, площадь распространения культурного слоя древнерусского Любеча (укрепленные участки и посадки) составляет приблизительно 90 га.

Вдоль террасы цепочкой, последовательно, тянулся ряд городищ — Лысица, Замковая Гора, средневековая крепость, состоящая из двух частей, и городище в урочище Монастырище (рис. 1). Практически во всех частях Любеча, где проводились значительные археологические исследования, зафиксированы следы пожара середины XIII в.

Городище Замковая (или Мазепина) Гора находится в центральной части современного поселка, на останце левого высокого берега Днепра. Останец размерами 110×42—30 м ориентирован длинной осью в направлении северо-восток — юго-запад. Высота площадки городища над уровнем поймы составляет 35—36 м. Въезд на городище шириной около 20 м и длиной 40 м расположен на юго-западном, пологом склоне останца.

В 1959 г. Б.А. Рыбаковым в центральной части городища были исследованы два жилища (№3 и №4), интерпретированные как два этапа существования одной и той же ювелирной мастерской. Этой мастерской посвящена специальная статья В.П. Коваленко (1994). Первую постройку (№3) датируют концом XII — нач. XIII вв., вторую (№4) — 1-й пол. XIII в. В постройке №3 отмечено значительное количество тиглей (Коваленко 1994: 138—139). По копиям описей, переданных в Черниговский исторический музей вместе с частью коллекции массового материала из раскопок Б.А. Рыбакова в Любече, удалось подсчитать, что из этой постройки происходит 14 фрагментов тиглей. Ювелирным сырьем

служили куски проволоки и обломки предметов из медного сплава. Соотношение материалов из раскопок 1959 г. и 2010—2011 гг. требует специального изучения. Поскольку массовый материал из раскопок 1957—1960 гг. полностью не обрабатывался и не вошел в отчет, определить дату комплексов достаточно сложно. Возможно, на городище в XIII в. существовало две усадьбы ювелиров.

Исследованная в 2010—2011 гг. усадьба ювелира была расположена на северном, противоположном от въезда участке городища. Некоторые постройки усадьбы были частично уничтожены застройкой XVI—XVII вв. В то же время при строительстве усадьбы было повреждено христианское кладбище XII в. На этом участке городища был также выявлен ряд жилых сооружений романской культуры X в. Зафиксированы в переотложенном состоянии культурные остатки зарубинецкой культуры, раннего железного века и эпохи бронзы.

Усадьба XIII в. состояла, как минимум, из шести построек (рис. 2). Пять из них, в том числе и жилая, расположены полукругом в западной ее части и сохранились удовлетворительно. Центральная и восточная части повреждены поздними перекопами, и здесь реконструируется место расположения только одной постройки. Все обнаруженные постройки ориентированы стенами по сторонам света и погибли в пожаре. Постройки в западной части усадьбы расположены на расстоянии 0,5—1,0 м друг от друга.

Жилая **постройка №4** расположена в западной части усадьбы. Верхний слой ее заполнения представлен темно-серой пятнистой супесью, образовавшейся в результате разрушения и нивелирования остатков постройки. Мощность слоя в среднем составляла 1,0—1,2 м. В нижней части этого слоя располагались пятна печины. По периметру постройки концентрировались пятна обожженной глины, которую можно связать с обмазкой её деревянных стен. На некоторых фрагментах отмечены отпечатки древесины. Мощный слой печины толщиной 0,4—0,45 м в центральной части постройки, вероятно, образовался в результате разрушения печи в верхнем, жилом помещении. При исследовании этого слоя зафиксированы фрагменты пода печи. Заполнение котлована постройки насыщено прослойками угольков и горелой древесины. Ниже слоя печины по всей площади постройки прослежен слой темно-серой супеси, содержащий большое количество углей. Около стенок котлована он более мощный — до 0,5 м. Нижние слои заполне-



Рис. 1. Общий план укреплений средневекового Любеча (топосъемка 2010—2012 гг.). 1 — Замковая Гора; 2 — укрепления X—XI вв.; 3 — укрепления XVI—XVII вв.; 4 — городище Лысица (Лысая гора); 5 — подол; 6 — посады; а — памятник, сооруженный в честь 900-летия съезда князей Киевской Руси в Любече; b — территория рассматриваемой усадьбы (по А.Н. Бондарю и Е.М. Веремейчик, топосъемка Е. Осадчего).

Fig 1. The general plan of the Lyubetch medieval fortifications. 1 — Zamkova Gora; 2 — fortifications of 10th—11th centuries; 3 — fortifications of 16th—17th centuries; 4 — Lysitsa (Lysaja Gora) hillfort; 5 — podol; 6 — posad; a — a monument to the 900th anniversary since Kievan princes' convention in Lyubetch; b — the territory of the studied estate (after O. N. Bondar and O. M. Veremeychuk, topographical surveying by Ye. Osadchy).

ния котлована представлены серой супесью, насыщенной большим количеством пещины и угольков, и темно-серо-коричневой супесью.

В заполнении постройки обнаружено большое количество керамического материала, в том числе и целые сосуды. На уровне слоя пещины, которую интерпретируем как остатки печи верхнего помещения, обнаружен целый сосуд. В целом, в верхней и нижней частях заполнения постройки керамический материал

идентичен и представлен фрагментами сосудов конца XII — сер. XIII вв. Ассортимент — горшки средних и малых размеров, миски, фрагмент кувшина с ручкой. Часть сосудов украшена зеленой и желтой поливой. Среди керамики имелось единичное количество фрагментов амфор византийского круга и фрагментов корчаги.

Важно отметить находку в верхних слоях заполнения постройки практически целого открытого конусовидного тигля с треугольным

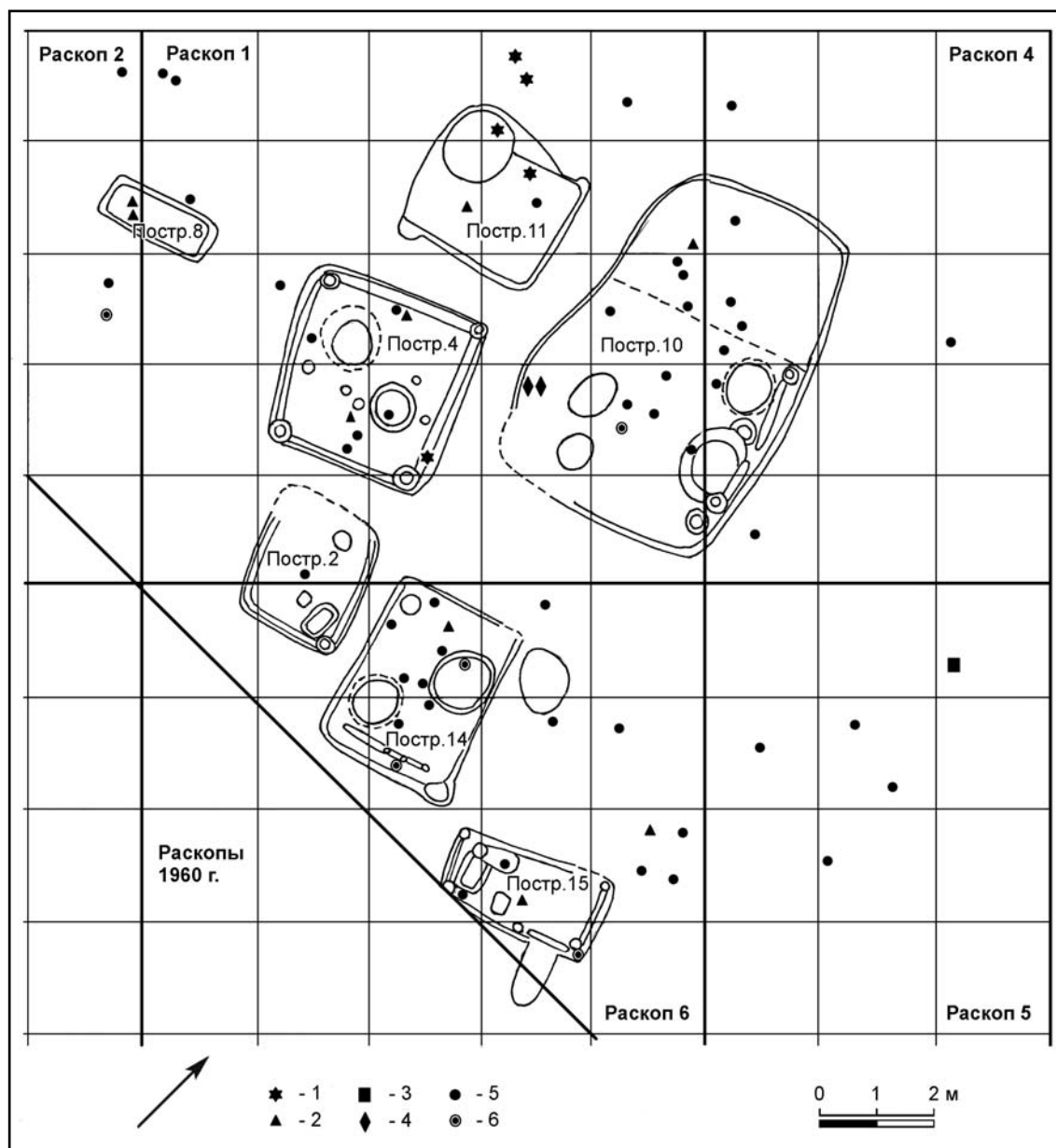


Рис. 2. Усадьба ювелира на Замковой Горе (по материалам исследований 2010—2011 гг.). Условные обозначения: 1 — литейные формы; 2 — тигли; 3 — наковальня; 4 — серебряные слитки; 5 — медный сплав (обрезки проволоки, пластин, слитки); 6 — свинец (обрезки пластин) (чертёж автора).

Fig. 2. The jeweler's estate on the Zamkova gora (surveys 2010—2011). Legend: 1 — molds; 2 — crucibles; 3 — anvil; 4 — silver bullion; 5 — copper alloy (cutting wires, plates, bars); 6 — lead (cutting plates) (drawn by the author).

устьем (рис. 4: 4). По внутренней поверхности тигля прослеживались пятна зеленой поливы. Из постройки происходят еще один тигель с плоским дном (рис. 4: 6) и фрагмент обгоревшей литейной формы для изготовления колтов (рис. 5: 1). Другие находки представлены фрагментами стеклянных браслетов, пиррофиллитовыми пряслицами, гвоздями, фрагментами оселков из песчаника, фрагментами ножей, дужкой от замка.

Котлован постройки подквадратной формы, размерами 3,0—3,40 × 3,30—3,40 м, ориен-

тирован стенами по сторонам света. По углам котлована находились столбовые ямы диаметром 0,3—0,4 м, глубиной 0,5—0,6 м от уровня дна котлована. Внутри котлована, по его периметру, исследованы канавки шириной 0,1 м и глубиной 0,15—0,25 м.

В северо-западном углу постройки находилась большая колоколовидная яма с диаметром горла 0,7 м, по дну размеры составляли 1,40 × 1,10 м. Яма была выкопана на глубину 1,9—2,0 м, ее стенки обмазаны глиной и обожжены. Из заполнения ямы происходят фраг-

менты керамики, аналогичные найденным в заполнении постройки, четыре целых сосуда, а также фрагмент струга и пряслице из пиррофиллита.

Анализируя особенности обнаруженной в постройке конструкции и материала в ней, можно сделать вывод, что это была жилая постройка на нежилом подклете. Верхнее помещение имело печь, зафиксированную в разрушенном состоянии. Значительное количество обожженной глины по периметру постройки может свидетельствовать об обмазке стен постройки.

В 0,8 м от южной стенки котлована жилой постройки №4, параллельно ей, обнаружен котлован **постройки №2**, ориентированный, как и предыдущая, стенами по сторонам света. В верхней части заполнения котлована были обнаружены остатки разбитого на фрагменты пода большой бытовой печи, расположенного под уклоном в северном направлении. Последующие исследования показали, что печь упала из верхнего помещения постройки, поэтому и имеет наклон к центру постройки. В слое разрушения печи были обнаружены фрагменты бортиков, что дает возможность предположить наличие жаровни на печи. Под овальной формы, размерами 0,8×0,6 м. Под слоем пода и слоем обожженной глины находился слой темно-серой супеси с забутовкой из глины и обожженной глины. Эти слои, вероятно, представляли собой остатки деревянного опечка, забутованного глиной. Нижние слои постройки представляли сплошной горелый слой, в котором прослежены обгоревшие березовые колоды толщиной 0,2—0,35 м с остатками корчаги.

В заполнении постройки обнаружены фрагменты гончарных сосудов, характерных для конца XII — сер. XIII вв. Из горелого слоя постройки происходят многочисленные фрагменты керамики, в том числе 3 целых и реконструированных сосуда и фрагменты корчаги.

Находки из постройки немногочисленны, преобладают фрагменты стеклянных браслетов. Среди других — оселок из песчаника и зубило. В нижней части заполнения постройки были обнаружены обломки двух туфовых жарнов. Один из них частично реконструирован из 8 больших обломков.

В юго-восточном углу, на полу постройки, зафиксированы остатки развала большой глиняной жаровни с бортиками диаметром около 1,0 м. Толщина жаровни 18 см, высота бортиков составляла 12—15 см. В жаровне находился подквадратный сосуд (казан?), изготовленный из медного сплава.

Размеры по венчику составляли 0,35×0,32 см, высота сосуда — 6—7 см. Заполнение состояло из пепла. Сохранность металла очень плохая, и при извлечении из жаровни сосуд развалился. Венчик сосуда был отогнут наружу, в некоторых местах прослежены следы клепания. По краю венчика, с внешней стороны, сосуд был опоясан деревянным прутом полукруглой в сечении формы шириной 1,5 см.

Вдоль стенок постройки зафиксированы следы от вертикально поставленных горбылей. Плоский бок расколотых колод был повернут к середине постройки, а выпуклый — к стенкам котлована.

Котлован постройки был прямоугольной формы, размерами 2,0—2,10×2,20 м. По его периметру зафиксирована канавка шириной 0,1—0,2 м и глубиной 0,1 м. В дне котлована прослежено несколько столбовых ям. Одна из них находилась под печью, возможно, поэтому печь, которую подпирали столб, не упала сразу во время разрушения постройки. В юго-восточной части постройки, под остатками жаровни, исследована прямоугольной формы яма размерами 0,6×0,4×0,29 м.

Учитывая меньшие, чем жилище, размеры постройки, наличие двух разных типов отопительных сооружений (в верхнем помещении печь, в нижнем — жаровня с бортиками), можно предположить, что постройку использовали для приготовления еды.

В 0,5 м юго-восточнее постройки №2 и параллельно ей расположена производственная **постройка №14**, которой посвящена отдельная публикация (Веремейчик 2015).

На уровне материка, в пятне постройки прямоугольной формы, зафиксированы остатки отопительного сооружения. Пятно разрушения печи занимало значительную площадь размером 3,8×1,8—2,5 м. Верхняя часть развала печи представляла собой перемешанный слой обожженной глины. В нем собраны достаточно большие куски обмазки и пода печи, обожженные камни, угли, остатки сгоревших конструкций, фрагменты керамики и стеклянных браслетов. На фрагментах обмазки с одной стороны остались оттиски древесины, а с другой — следы заглаживания. Обожженные камни располагались бессистемно. В слое толщиной 0,20—0,25 м обнаружено более 300 камней размерами в среднем 5×8 см. Вероятно, эти камни использовались в конструкции отопительного сооружения для увеличения его теплоемкости. После снятия основного слоя камней стало четче видно пятно перемешанной супеси серо-белого цвета размерами 0,70×0,65 м, насыщенное фрагментами стеклянных брас-

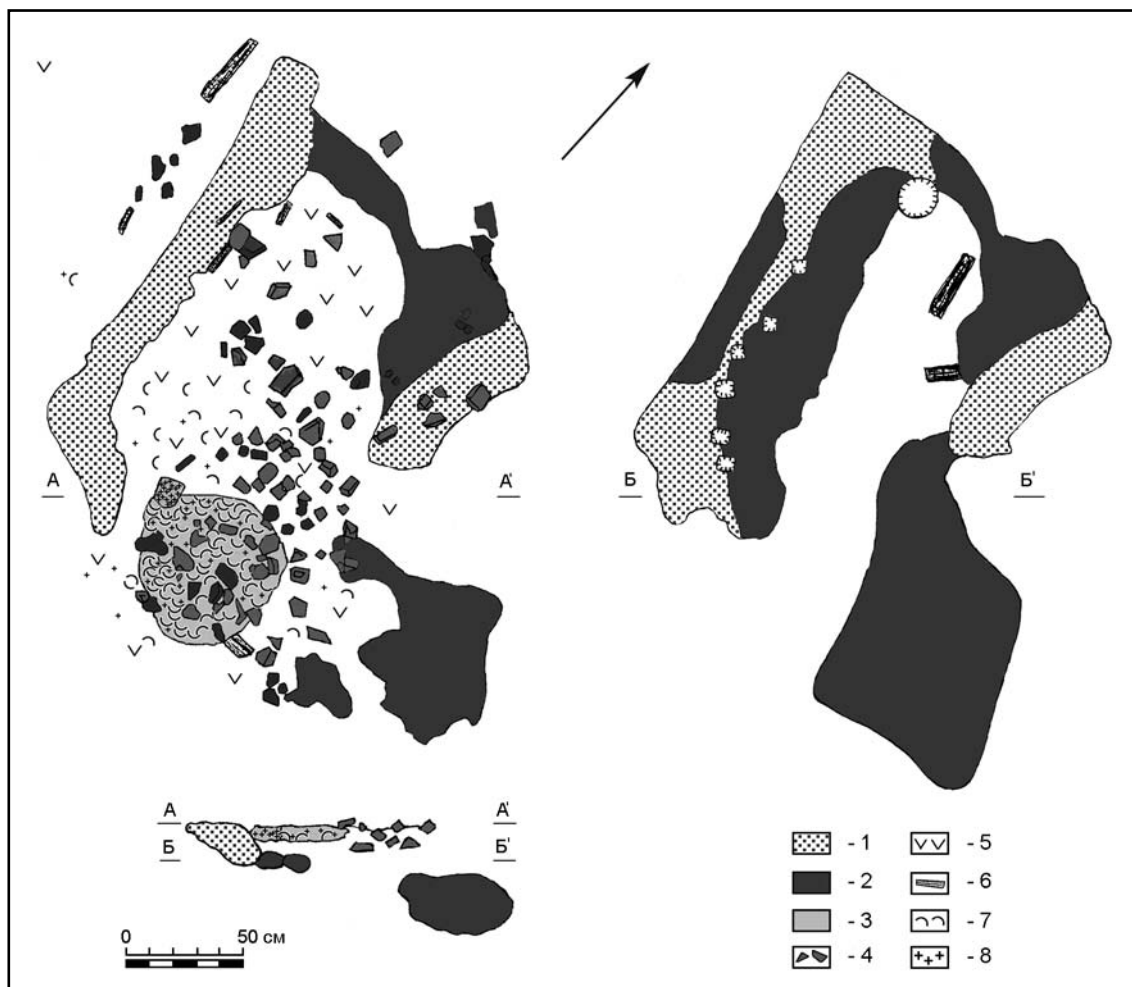


Рис. 3. Остатки печи с фрагментами стеклянных браслетов и стекловидной массы на городище Замковая Гора (постройка №14) (по Веремейчик 2015: рис. 1). Условные обозначения: 1 — глина; 2 — обожженная глина; 3 — серо-бело-оранжевая супесь; 4 — обожженные камни; 5 — угли; 6 — горелая древесина; 7 — фрагменты стеклянных браслетов; 8 — стекловидная масса.

Fig 3. Remains of a furnace (High-temperature oven) with fragments of glass bracelets and glassy mass on the site of Zamkova Gora (building no. 14) (after Veremeychik 2015: рис. 1). Legend: 1 — clay; 2 — burned clay; 3 — grey, white and orange sandy loam; 4 — burned stones; 5 — charcoal; 6 — burned wood; 7 — fragments of glass bracelets; 8 — glassy mass.

летов и стекловидной массой (рис. 3). Это пятно находилось в слое темно-серой пятнистой супеси и располагалось внутри печи. Вне границ этого пятна также встречались фрагменты браслетов, однако в значительно меньшем количестве.

В целом, из пятна и слоя около него происходит 852 фрагмента браслетов и куски стекловидной массы.

Отопительное устройство со скоплением стеклянных браслетов было сооружено вплотную к западной стенке постройки №14. Обломки устройства разбросаны на расстоянии 2,2×2,2 м. Западная стенка печи сохранилась лучше восточной. Она представлена сплошным слоем глины 2,2×0,2—0,3 м, расположенным вдоль стены постройки, состоящей на этом уровне из кусков сгоревшей дре-

весины. Обожженные камни, в основном, концентрировались в центре печи. Вдоль внутренней стороны печи зафиксировано шесть квадратных ямок от деревянного каркаса этого сооружения размером от 0,06×0,06 м до 0,08×0,08 м. Внутренняя сторона печи состояла из сплошного массива обожженной до красного цвета глины. Судя по остаткам обожженной и необожженной глины, печь имела прямоугольную форму и значительные размеры — 2,0×1,5 м. Мощность слоя разрушения печи составляла 0,65 м. Судя по расположению обломков, печь находилась в верхнем помещении постройки и в результате разрушения упала в подклет.

В разных слоях постройки №14 обнаружен значительный керамический материал, разнообразный по ассортименту: горшки разных

размеров, корчаги, миски, крышки, кувшины. Керамика верхней и нижней части заполнения идентична, но основная ее масса находилась в нижней части помещения, в подклете. Обнаруженная посуда типична для конца XII — XIII вв.

Вещевой материал из постройки представлен предметами из камня, железа, цветного металла, стекла и кости. Из нижней части заполнения происходят многочисленные обломки туфовых жерновов. Среди изделий из камня присутствуют также пряслица из пиррофилита и оселки из песчаника.

Предметы из железа представлены гвоздями, четырьмя ножами (на одном из них сохранилась костяная обойма от ручки), дужкой от цилиндрического замка и мелкими обломками других предметов. Кроме этого, в постройке обнаружены две свинцовые пластины и одна из медного сплава. Под завалом печи найдена застежка от книги в виде пряжки с кольцевидным выступом.

В нижней части заполнения постройки обнаружен керамический полузакрытый тигель (рис. 4: 3). Предметы из стекла в постройке №14 (без учета скопления стеклянных браслетов в отопительном сооружении) представлены 66 фрагментами браслетов.

Котлован постройки №14 имел прямоугольную форму, был ориентирован стенами по сторонам света. Его длина в направлении север-юг составляла 3,3 м, ширина в направлении запад-восток — 2,4—2,5 м, глубина от материка — 1,6 м. Стенки вертикальные. В северо-восточном углу зафиксирована врезанная в материк столбовая яма диаметром 0,45 м, в которой находились остатки деревянного горелого столба. Вдоль южной стенки котлована прослежена неглубокая канавка. На дне постройки зафиксированы две хозяйственные ямы. Одна из них расположена в юго-западном углу, вторая — в северо-восточном. Юго-западная яма глубиной 1,8 м имела в плане подовальную форму размерами 0,9×0,9 м, и в профиле колоколовидную. Яма была выкопана в глине, и ее стенки обожжены.

Таким образом, в постройке было обнаружено отопительное устройство, имевшее необычную форму и размеры, не характерные для бытовых печей на данной территории. Этот факт, а также присутствие в центре печи обожженных камней, составлявших, судя по уровню залегания, основу пода, вероятно, верхней, обжигательной камеры, указывают на производственный характер сооружения. Скопление в печи стеклянных браслетов и стекловидной массы, возможно, свидетельствует

о том, что ее использовали для отжига браслетов. В этом случае плохое качество браслетов наводит на мысль, что цикл отжига в момент пожара, от которого погибла постройка, не был завершен. Не исключено и другое использование этой значительной по размерам печи — для обжига сосудов, покрытых поливой. В таком случае фрагменты стеклянных браслетов могли использоваться как сырье для изготовления поливы. При необходимости в этой печи могли плавить и цветной металл.

Следующая *постройка (№15)*, входящая в усадьбу, расположена в 1 м юго-восточнее постройки №14. В центральной её части зафиксировано в разрушенном состоянии отопительное сооружение. Мощный завал размерами 1,80×0,6—0,8 м, состоявший из больших обломков обожженной и необожженной глины, чередовался с крупными кусками, видимо, от пода печи. При дальнейшей расчистке остатков этого отопительного устройства выяснилось, что в его центральной части находился большой кусок обожженной глины размерами 1,20×1,20 м, который по внешней поверхности напоминал под печи. Но, в отличие от пода, поверхность обнаруженного обломка была ребристой. Обломки этого сооружения лежали на остатках сгоревших деревянных конструкций, обнаруженных в виде горелого слоя толщиной более 0,3 м, под которым находился слой серо-белой пятнистой супеси. На основании обнаруженных остатков печины можно сделать вывод, что отопительное сооружение было построено на деревянной конструкции, которая вследствие пожара рухнула вместе с сооружением.

В заполнении постройки обнаружены многочисленные фрагменты керамических сосудов конца XII — сер. XIII вв., большинство которых происходило из под завала печи. Часть сосудов имела пятна желто-зеленой поливы. Среди керамики есть фрагменты корчаг и декоративных поливных тарелок.

Из заполнения котлована постройки происходят немногочисленные находки: гвоздь, наконечник стрелы, оселок из песчаника и тигель. Керамический тигель цилиндрической формы обнаружен на дне постройки под завалом печного устройства (рис. 4: 9).

Котлован постройки прямоугольной формы, ориентированный длинной осью в направлении запад-восток. Его размеры — 2,90×1,40—1,50 м. По углам постройки и посередине длинных стен зафиксированы столбовые ямы: по углам — диаметром 0,20—0,25 м, посередине стен — 0,15 м.

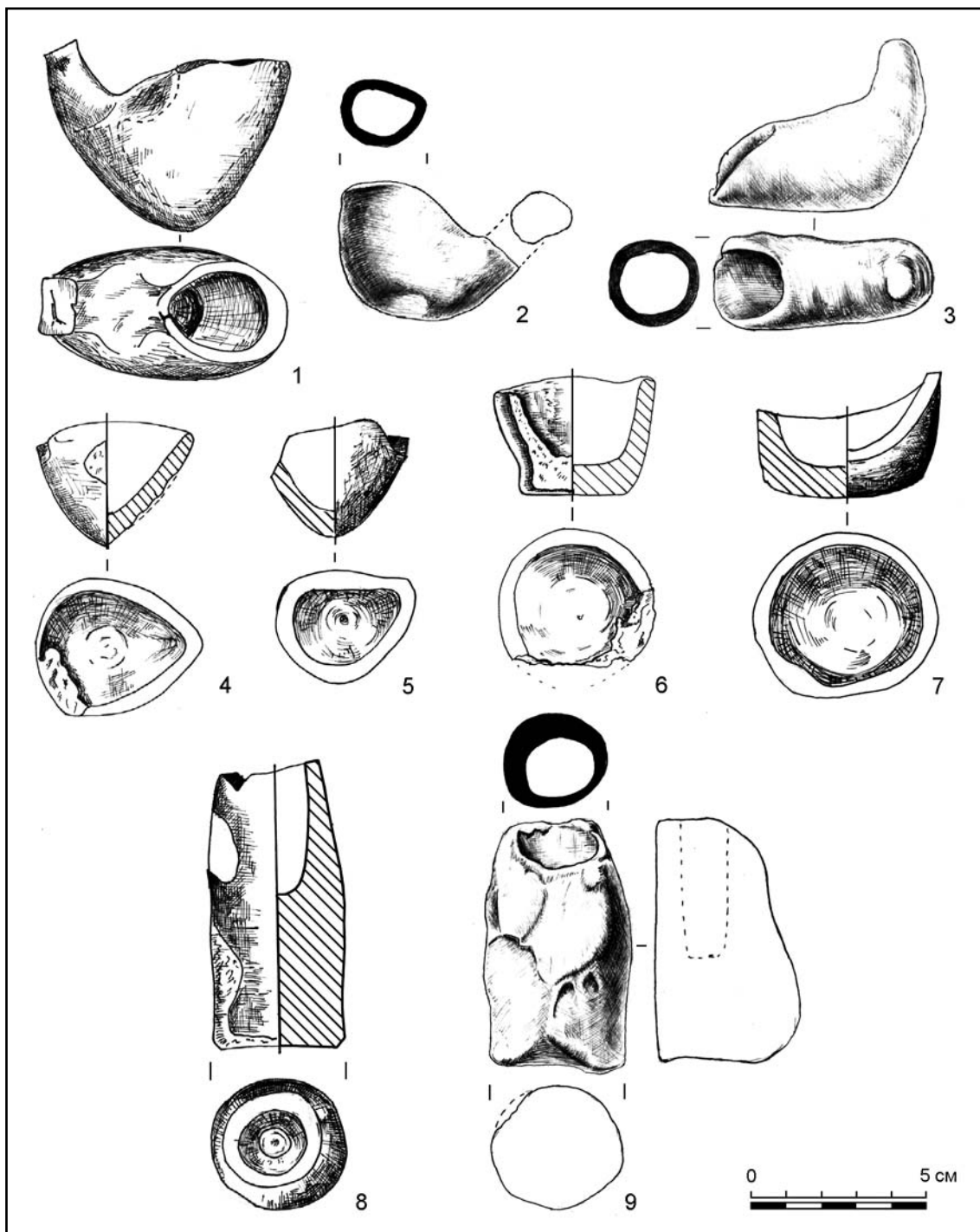


Рис. 4. Тигли из усадьбы ювелира в Любече: 1 — постройка №11; 2 — культурный слой; 3 — постройка №14; 4, 6 — постройка №4; 5, 8 — постройка №8; 7 — постройка №10; 9 — постройка №15.

Fig 4. Crucibles from jeweler's estate in Lyubetch: 1 — building no.11; 2 — cultural layer; 3 — building no.14; 4, 6 — building no.4; 5, 8 — building no.8; 7 — building no.10; 9 — building no.15.

Вдоль коротких стен — западной и восточной, прослежены канавки шириной 0,05—0,10 м. С южной стороны постройки, ближе к восточной стенке, предположительно, прослежен вход в постройку 1,0×0,6 м. В котловане со стороны входа находилась неглубокая канавка размерами 0,7×0,2 м.

Учитывая особенности конструкции постройки, можно предположить, что она имела хозяйственное назначение.

В северной и северо-восточной частях усадьбы находились еще как минимум две постройки. Одна из них расположена в 0,6 м на север от жилой постройки №4, параллель-

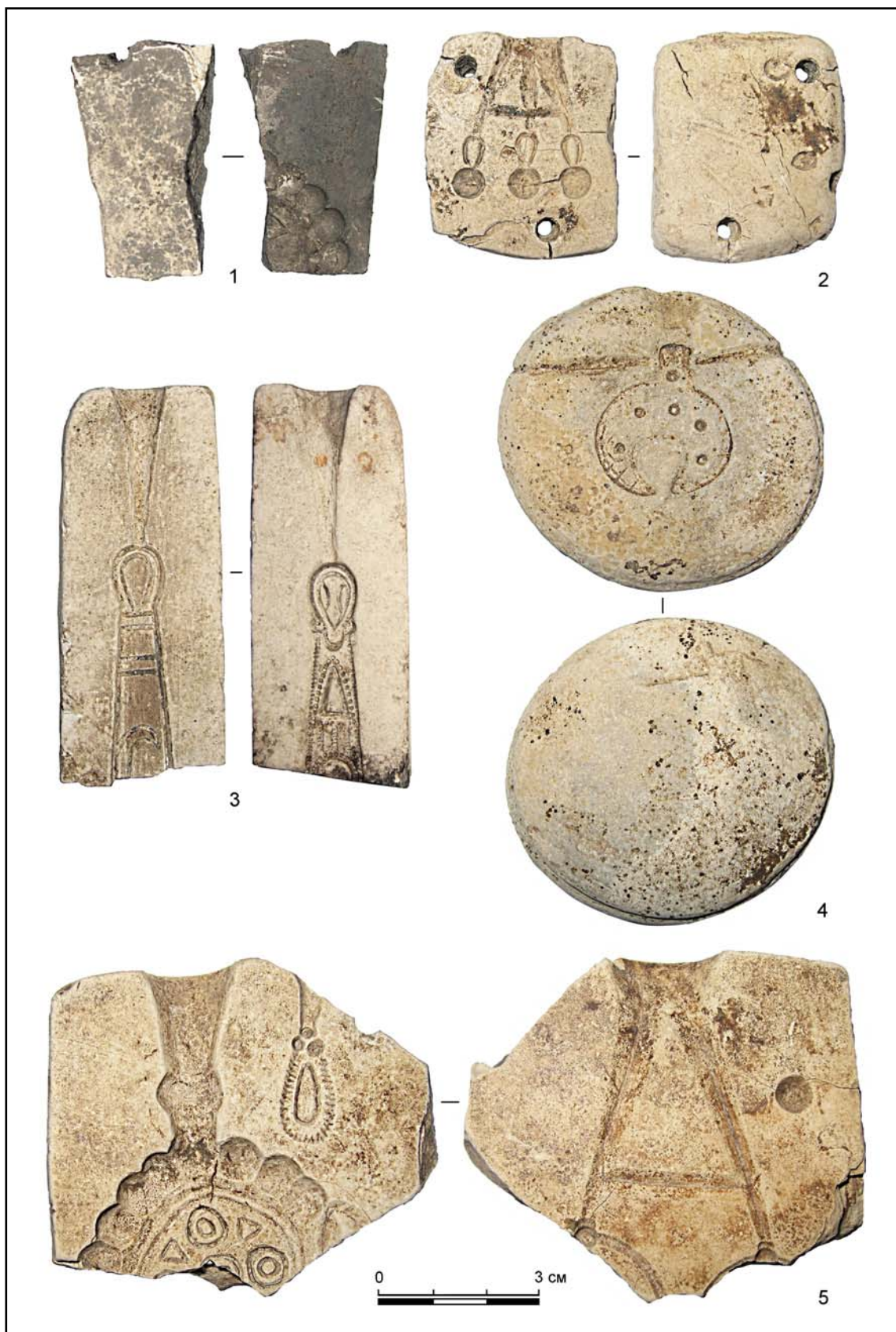


Рис. 5. Литейные формы из усадьбы ювелира в Любече: 1 — постройка №4; 2, 5 — культурный слой рядом с постройкой №11; 3, 4 — постройка №11.

Fig 5. Molds for jewelry from jeweler's estate in Lyubetch: 1 — building no.4; 2, 5 — cultural layer next to building no.11; 3, 4 — building no.11.

но ей исследована хозяйственная **постройка №11**. По её периметру вдоль южной и восточной стен зафиксированы остатки сгоревших деревянных колод. Остатки сгоревших деревянных конструкций от стенок постройки выявлены и в середине котлована. В юго-восточном и юго-западном углах постройки обнаружены сгоревшие столбы. Вокруг юго-западного столба прослежена обмазка из глины. С двух сторон по периметру котлована постройки зафиксированы «заплечики», на которых лежали одна на другой по две сгоревшие колоды.

Котлован постройки прямоугольной формы (1,8—2,10×2,60—2,70 м), ориентирован стенами по сторонам света. В северной стенке, ближе к северо-западному углу, обнаружен выступ, сделанный как пристройка для размещения постава для жернова. В этом выступе обнаружен целый жернов из туфа (диаметр 44 см, диаметр отверстия 7 см, толщина 3,5—6 см). Еще две половины жерновов из гранита и пиррофиллита происходят из этой постройки. В ее заполнении также обнаружено горелое зерно.

Керамический материал из постройки представлен фрагментами сосудов конца XII — середины XIII вв. Часть сосудов имеет на поверхности зеленую поливу. В разных слоях заполнения котлована зафиксированы фрагменты декоративных тарелок, украшенных геометрическим орнаментом и зеленой поливой. Кроме этого, из постройки происходят горло кувшина и миски, среди которых есть полностью реконструированные. Возле северного угла найден практически целый узкогорлый выпуклобочий сосуд без венчика, украшенный в верхней части линейным орнаментом и волной. Внешняя поверхность была покрыта поливой, которая пострадала при вторичном обжиге.

Из верхних слоев заполнения постройки №11 происходит глиняный полузакрытый тигель (рис. 4: 1).

Из заполнения постройки и из культурного слоя в непосредственной близости от нее обнаружено 4 формы для литья ювелирных изделий (рис. 5: 2—5). Также найдены фрагменты стеклянных браслетов, фрагмент шпоры, оселок, бусина.

Постройка №11 имела хозяйственное назначение и, вероятно, выполняла функции кладовой. В ней находились жерновой постов и жернова, а также зерно. Тут также хранились и ремесленные инструменты (тигель и литейные формы).

В северо-восточной части усадьбы обнаружен обширный котлован, образовавшийся

в результате многочисленных перекопов XII—XVII вв. От **постройки №10**, относящейся к усадьбе, хорошо сохранилась восточная стенка с рядом столбовых ям и канавкой от конструкции стен, а также колоколовидная яма, расположенная в северо-восточном углу котлована.

В непосредственной близости от предполагаемого юго-западного угла постройки, в горелом слое обнаружены два серебряных слитка (рис. 7). В нижней части заполнения (в горелом слое) зафиксирован керамический материал конца XII — сер. XIII вв., в том числе и целые сосуды, фрагменты крышек, пифосов и декоративных тарелок, украшенных поливой и геометрическим орнаментом. В хозяйственной яме обнаружено 4 целых сосуда. Из заполнения постройки происходит фрагмент открытого тигля (рис. 4: 7).

Судя по сохранившейся стенке, постройка 10, как и предыдущие постройки усадьбы, ориентирована стенами по сторонам света и расположена приблизительно в 2 м на восток от жилой постройки №4. Возможно, это подклет наземной постройки.

Ювелирные инструменты обнаружены и в **постройке №8**, расположенной немного в стороне (в 2 м западнее постройки №4) от группы построек, входящих в усадьбу. Постройка вытянутой формы, ориентирована длинной осью в направлении восток-запад, размерами 2,20×0,8 м, глубиной 0,65—1,0 м от уровня материка. В заполнении обнаружены фрагменты сосудов конца XII — сер. XIII вв., в том числе и фрагмент декоративной тарелки с поливой. Среди находок фрагменты стеклянных браслетов и два тигля: один фрагментированный открытый конусовидный с треугольным устьем (рис. 4: 5), второй — цилиндрической формы (рис. 4: 8).

Таким образом, на территории усадьбы в постройках и культурном слое обнаружены многочисленные артефакты, связанные с ювелирным ремеслом. К специализированным ювелирным инструментам относятся литейные формы (5 экз.), тигли (9 экз.) и наковальня. Кроме инструментов, найдены два слитка серебра, многочисленные обломки пластин и проволоки из медного сплава, куски медного сплава (один значительный, весом свыше 6 кг), обломки свинцовых пластин, которые, вероятно, служили сырьем для изготовления ювелирных изделий.

Среди обнаруженных тиглей было 5 целых и 4 фрагментированных. За основу типологии тиглей Любеча принята схема, предложенная Н. В. Ениосовой и Ю. Э. Жарновым, посвятившим свою публикацию (Ениосова, Жарнов

Таблица 1.

Тигли из усадьбы ювелира в Любече

№	Название	Год	№ по описи	Место находки	Размеры	Тип	№ рис.
1	Часть открытого тигля	2010	515	Р. 1, кв. 32, постр. 4, –257	диаметр венчика 4,5 см, диаметр дна 3 см, высота 5,4 см	тип 4	4: 6
2	Тигель полузакрытый	2010	516	Р. 1, кв. 27, постр. 11, –258	размеры венчика 3,8×3 см, длина 7 см, высота 5 см	тип 1	4: 1
3	Тигель цилиндрический	2010	552	Р. 2, кв. 49, постр. 8, –213	диаметр венчика 3,5 см, диаметр дна 4 см, высота 8,7 см, глубина 3,5 см	тип 2	4: 8
4	Тигель конусовидный с треугольным устьем	2010	555	Р. 1, кв. 36, постр. 4, –115,	размеры венчика 5×4 см, высота 3,8 см	тип 3	4: 4
5	Часть тигля конусовидного с треугольным устьем	2010	572	Р. 2, кв. 49, постр. 8, –296	сохранившаяся высота 3,5 см	тип 3	4: 5
6	Фрагмент открытого тигля	2010	655	Р. 1, кв. 29, постр. 10, –356	диаметр дна 4,5 см, сохранившаяся высота 3,5 см	тип 4	4: 7
7	Часть полузакрытого тигля	2011	9	Р. 6, кв. 48, –95	размеры венчика 2,5×2 см, сохранившаяся длина 6 см, высота 4 см	тип 1	4: 2
8	Тигель полузакрытый	2011	250	Р. 6, кв. 36, постр. 14, –230	диаметр венчика 2,5 см, длина 7,5 см, высота 4 см	тип 1	4: 3
9	Тигель цилиндрический	2011	258	Р. 6, кв. 47, постр. 15, –192	диаметр венчика 2,5 см, высота 7 см, диаметр дна 3,8 см, внутренний диаметр 1,4 см, глубина 4 см	тип 2	4: 9

2006) ювелирному комплексу домонгольского Владимира. Тигли из Любеча по форме делятся на 4 типа (табл. 1). К типу 1 отнесены полузакрытые ложковидные тигли с вертикальной ручкой, вылепленной одновременно с тиглем из одного куска глины (рис. 4: 1—3). Такие ручки были необходимы для удерживания клещами. К сожалению, анализ содержимого из тиглей Любеча не производился, но в аналогичных тиглях из Владимира плавил серебро и золото, а также многокомпонентные бронзы и латуни (Ениосова, Жарнов 2006: 71). Тигли этого типа достаточно широко представлены на древнерусской территории (Ениосова, Митоян 1999: 61). В Чернигове они встречаются в ювелирной мастерской, погибшей в пожаре середины XIII в. (Моця, Казаков 2011: 127, 150).

К типу 2 отнесены открытые цилиндрические тигли (рис. 4: 8—9). В отличие от тиглей из Владимира, которые имели круглое дно, любечские находки были с плоским дном. Обнаружено 2 экземпляра тиглей этого типа. Цилиндрический тигель с плоским дном обнаружен и на поселении Лесковое, в развале высокотемпературной печи ремесленной постройки 2-й пол. XII — сер. XIII вв. Анализ содержимого стекловидной массы тигля с Лескового показал, что основными компонентами шихты были кремнезем и свинец, а в пределах 0,5—1% составляли окиси Al, Ca, Mg, Na, Sn, Ti, P, K. Таким образом, ана-

логичный тигель с поселения Лесковое, находящемся в 20 км на восток от Любеча, использовал для стеклоделия (Веремейчик, Шекун 2007: 213). Похожий тигель был обнаружен и при исследовании стеклоделательной мастерской на территории Киево-Печерской лавры (Каргер 1958: 405).

Тип 3 представлен открытыми конусовидными тиглями с треугольным устьем (рис. 4: 4—5). В Любечской коллекции содержится 2 таких тигля: один целый и нижняя часть от второго. По внутренней поверхности целого тигля были обнаружены пятна зеленой поливы.

В 4 тип выделены открытые тигли с плоским дном. В Любече обнаружены два таких тигля — целый и фрагментированный (рис. 4: 6—7).

Кроме тиглей, к специализированным инструментам ювелира относятся формы для литья. На территории усадьбы найдено 5 форм (рис. 5). Две целые, три — фрагментированные. Все формы сделаны из серо-белого мелкозернистого камня (песчаника?). Фрагмент одной из них обнаружен в жилой постройке №4, четыре — в хозяйственной постройке №11 и в непосредственной близости от нее. Для описания ювелирных форм использована схема, предложенная И.Е. Зайцевой и Т.Г. Сарачевой (Зайцева, Сарачева 2011: 79) (приложение 1). Формы были предназначены для изготовления ювелирных украшений



Рис. 6. Наковальня из усадьбы ювелира в Любече.

Fig 6. Anvil from jeweler's estate in Lyubetch.

(колтов, пластинчатых браслетов, окончания для проволочных браслетов, лунницы и пуговиц). На обломке оборотной стороны формы №4 (рис. 5: 5) сохранились два литейных канала, по-видимому, для двух височных колец. На оборотной стороне формы №1 (рис. 5: 4) была сделана разметка для изготовления формы крестика. По ребру этой формы была нанесена углубленная бороздка, предназначенная, вероятно, для крепления «крышки» из пластичного материала.



Рис. 7. Слитки серебра из усадьбы ювелира в Любече, постройка №10.

Fig 7. Silver ingots from jeweler's estate in Lyubetch, building no. 10.

К специализированным инструментам ювелира следует отнести свинцовый предмет, интерпретированный как наковальня. Длина предмета 8,7 см, диаметр рабочей поверхности 3,5 см. Вероятно, наковальню вбивали острым концом в деревянную основу, а замкнутый барьер с фигурными вырезами по периметру служил своеобразным фиксатором, определявшим силу удара по рабочей поверхности. На последней отчетливо заметны следы расклепывания (рис. 6). Все вышесказанное позволяет предположить, что данное изделие может быть наковальней для чеканно-ювелирных работ. Аналогичный предмет, интерпретированный исследователями как наковальня, обнаружен на территории Киева, на горе Детинка (Боровський, Архипова 1993: 216, рис. 8).

Особо следует отметить два слитка серебра, обнаруженных между материковой стенкой котлована и обгорелой деревянной обшивкой постройки №10. Слитки продолговатой формы. Первый слиток длиной 12,8 см, шириной 1,1—1,5 см, толщиной 0,6—0,8 см имел утолщенные концы (рис. 7: 1). Его вес до реставрации составлял 110,6 г, после — 109,8 г. Второй слиток длиной 11,9 см, шириной 1—1,4 см и толщиной 0,7—0,9 см имел более тонкие концы, чем предыдущий, и с одной стороны был обрублен. Его вес до реставрации составлял 104,7 г, после — 104,0 г (рис. 7: 2)¹. С целью определения качественного и количественного состава сплавов (табл. 2), слитки исследовались методом рентгено-флуоресцентного

¹ Реставрация проведена в Национальном научно-исследовательском реставрационном центре Украины.

Таблица 2.

Результаты исследования количественного и качественного состава сплавов методом рентгено-флуоресцентного анализа.

№	Инвентарный номер	Ag	Cu	Pb	Sn	Au	Fe	Тип сплава
1	ЧИМ Вр-3409/1	89,13	8,66	0,32	0	1,63	0,16	двухкомпонентное низкопробное серебро
2	ЧИМ Вр-3409/2	71,9	23,9	3,17	0,48	0,35	0,16	двухкомпонентное низкопробное серебро

анализа². По классификации сплавов на основе серебра, оба слитка по своему составу отнесены к двухкомпонентному низкопробному серебру (Ениосова, Митоян, Сарачева 2008: 132). Первый слиток содержит 1,63% золота, однако золото здесь не преднамеренная добавка, а попала в слиток случайно, вероятно, в результате переплавки вещей с позолотой и небольшим содержанием золота³. Добавка даже 5% меди повышает твердость сплава на 25%. Добавки 15—20% значительно снижают температуру плавления и увеличивают способность металла к быстрому заполнению формы при литье. Таким образом, разбавление серебра имело технологические преимущества при изготовлении литых украшений и приводило к экономии ценного ювелирного сырья (Ениосова, Митоян, Сарачева 2008: 149—150).

В постройке №14, как отмечалось ранее, обнаружены остатки высокотемпературной печи, которая по форме и по конструкции отличалась от бытовых печей данного региона. В момент пожара, уничтожившего усадьбу, в печи находились стеклянные браслеты и стекловидная масса. Вполне возможно, что этот горн был многофункциональным. При необходимости его могли использовать для изготовления ювелирных изделий, а также для изготовления стеклянных браслетов или поливы.

В постройках и культурном слое на территории усадьбы обнаружен ряд вещей, в том числе и ювелирных украшений, которые датируются XII — сер. XIII вв. Вместе с тем, обращает на себя внимание присутствие предметов, которые имеют более позднюю дату бытования.

Наиболее значительным оказался керамический материал, состоящий из фрагментов и целых горшков разных размеров, которые датируются концом XII — сер. XIII вв.

Кроме горшков, обнаружены фрагменты мисок, кружек, кувшинов и корчаг. Во всех постройках также обнаружены фрагменты декоративных тарелок, украшенных геометрическим орнаментом и зеленой поливой. Частично поливой украшены и другие типы посуды. Особо следует отметить брызги поливы, попавшей на горшки случайно. Значительное количество поливных сосудов зачастую встречается в культурных слоях сер. — 2-й пол. XIII вв.

В керамическом материале отмечено относительно небольшое количество амфор византийского круга (13 фрагментов, 4 из которых происходят из построек) на территории усадьбы. В ряде работ В.Ю. Коваль объясняет исчезновение в сер. — 2-й пол. XIII в. из обихода амфор византийского круга рядом причин, в том числе и нашествием Батгя (Коваль 2003: 346). В то же время, этот период характеризуется наличием в культурных слоях керамики «сграффито» под желтой глазурью (Коваль 2010: 193). Из заполнения постройки №14 происходит половина поддона блюда из полумайолики с декором «сграффито» в виде сочетания тонких и толстых линий, покрытых желтой глазурью. Подобная керамика производилась в Византии и странах Причерноморья в XIII—XIV вв. (Коваль 2010: 125).

Из этой же постройки происходит костяная шахматная фигурка со ступенчатым завершением. По мнению Е.А. Рыбиной, игра в шахматы получила широкое распространение на Руси с XIII в. По крайней мере, в новгородских находках не оказалось ни одной шахматной фигурки, точно датируемой ранее 2-й пол. XIII в. (Рыбина 1991: 99; Древняя Русь... 1997: 112).

Комплекс построек, входящих в усадьбу ювелира, погиб в результате пожара. Как уже отмечалось, в литературе бытует два мнения о пожаре в Любече на Замковой Горе. Одну точку зрения высказал Б.А. Рыбаков, датировавший пожар 1147 г. Этой же точки зрения придерживались Т.И. Макарова, исследовавшая поливную посуду Любеча, и Ю.Л. Щапова, изучавшая стеклянные браслеты и стекло-

² Исследования проведены заведующей научным отделом физико-химических исследований Национального научно-исследовательского реставрационного центра Украины В.О. Распопиной.

³ Пользуясь случаем, выражаю благодарность Т.Г. Сарачевой за предоставленную консультацию.

делательную мастерскую (Макарова 1965: 231, 237; 1972: 11; Щапова 1972: 146). Иную точку зрения высказали В.П. Коваленко, Н.Г. Недошивина и С.С. Ширинский, связывающие пожар с разрушением Любеча ордами хана Менгу (Коваленко 1994: 139; Недошивина 1999: 195; Ширинский 1997: 160).

Исследования, посвященные материалам монгольского погрома, выделяют ряд признаков, по которым его отличают от других трагических событий середины XIII в.: упоминание в летописных источниках, наличие следов пожара, находки коллективных могил, случаи обнаружения убитых в жилых и хозяйственных постройках, наличие следов от рубленых и колотых ран на костях погибших, клады вещей, в основном укра-

шений, а также находки предметов кочевнического вооружения XIII в. — вот приблизительный, вполне возможно, неполный перечень признаков, характеризующих археологическую картину погрома в результате монгольского нашествия. Отсутствие предметов кочевнического вооружения и коллективных захоронений, на наш взгляд, не дает возможности убедительно связать пожар с событиями 1239—1240 гг. На современном уровне исследования можно утверждать, что пожар в Любече датируется серединой XIII в., а вызван ли он монгольским нашествием или многочисленными междоусобными войнами, захлестнувшими Русь до этого события или позднее, на наш взгляд, ответить пока невозможно.

Приложение 1. Литейные формы Любеча

№ 1. Створка формы (рис. 5: 4).

ЧИМ, № 596, 2010 г., обнаружена в постройке 11, кв. 28, глубина — 292.

Створка сделана на овальной плитке бело-серого мелкозернистого песчаника (?) размерами 6,4 × 5,9 см, толщиной в центральной части 1,8 см, возле краев толщина составляет 1,2—1,4 см. Лицевая сторона формы более плоская, обратная — выпуклая.

Форма многоцветная, жесткая, резная, односторонняя. На лицевой, более плоской стороне вырезана полость для изготовления круторогой лунницы размерами (с ушком) 2,6 × 2,4 см. Вверху формы — литник с максимальным диаметром 1 см, с двух сторон от ушка — канал для отверстия. На оборотной, более выпуклой стороне прослежена разметка для крестика. По периметру формы вырезана бороздка для крепления крышки.

№ 2. Часть створки формы (рис. 5: 3).

ЧИМ, № 657, 2010 г., обнаружена в яме, в постройке 11, кв. 23, глубина — 289.

Створка сделана на прямоугольной плитке мелкозернистого бело-серого песчаника (?). Сохранившаяся длина 7,5 см, ширина 2,9—3,2 см, толщина 1,5—1,6 см. Форма многоцветная, жесткая, резная, разъемная, двусторонняя, двусторонняя, вертикальная. На обеих сторонах плитки вырезаны полости для изготовления пластинчатых браслетов. Детали литейной формы проработаны достаточно тщательно. Максимальный диаметр литников — 1,1 и 1,3 см. На некоторых участках зафиксированы остатки металла. Со стороны обломанной части форма обожжена.

№ 3. Створка формы (рис. 5: 2).

ЧИМ, № 644, 2010 г., обнаружена рядом с постройкой 11, кв. 23, глубина — 232.

Створка формы сделана на подпрямоугольной плитке размерами 4—4,3 × 3,6—3,7 × 1,5 см мелкозернистого бело-серого песчаника (?). Края неровные, с двух сторон створка имеет трещины. Форма многоцветная, жесткая, резная, разъемная, двусторонняя, односторонняя, крепление — два штифта. На плитке вырезаны полости для из-

готовления трех пуговиц с ушками размерами 1,2 × 0,6 см

К полостям ведет литниковый канал с максимальным диаметром 1,2 см, разделяющийся на три части, которые соединены поперечным каналом. В нем зафиксированы следы металла.

№ 4. Часть створки формы (рис. 5: 5).

ЧИМ, № 645, 2010 г., обнаружена рядом с постройкой 11, кв. 23 глубина — 234.

Створка сделана на прямоугольной плитке (поврежден один верхний угол и отбита нижняя часть) мелкозернистого бело-серого песчаника (?). Обломок достаточно больших размеров 5,9 × 6,5 × 2,5 см. Форма многоцветная, жесткая, резная, разъемная, двусторонняя, двусторонняя, вертикальная, скорее всего, для литья «на выплеск». На одной стороне вырезана полость для отливки колта с имитацией обниси из крупных шариков. К полости ведет литник с максимальным диаметром 1,7 см. В форме зафиксированы следы металла. С этой же стороны вырезан овальный конец для браслета, вероятно, проволочного. Максимальная ширина литника этого изделия — 0,5 см.

На другой стороне тоже была вырезана форма для украшений, возможно, височных колец. Сохранился лишь литник с максимальным диаметром 2 см, сверху общий, далее раздваивающийся и соединенный поперечным каналом. В нижней части только прослежены следы дужек. С этой стороны находилось углубление для штифта.

№ 5. Фрагмент створки формы (рис. 5: 1).

ЧИМ, № 126, 2010, обнаружена в постройке 4, кв. 37, глубина — 103.

Створка сделана на прямоугольной плитке из камня, возможно, песчаника, но вследствие вторичного обжига потеряла первоначальный цвет. Сохранившийся фрагмент размерами 4,5 × 2—2,9 см, толщиной 1,5 см.

Форма многоцветная, жесткая, резная, разъемная, двусторонняя, односторонняя, от крепления сохранилось отверстие для одного штифта диаметром 0,5 см.

Литература

- Антонович В.Б. 1906. Дневник раскопок, произведенных в Черниговской губ. в 1881 г. В: Трутовский В.К. (ред.). *Труды Московского предварительного комитета по устройству XIV Археологического съезда* 1. Москва: Типография Общества распространения полезных книг, арендуемая В.Н. Вороновым, 28—35.
- Боровський Я.С., Архіпова Є.І. 1993. Дослідження «міста Ярослава» 1984—1989 рр. В: Толочко П.П. (відп. ред.). *Стародавній Київ. Археологічні дослідження 1984—1989*. Київ: Наукова думка, 206—216.
- Бранденбург Н.Е. 1908. *Журнал раскопок Н.Е. Бранденбурга 1888—1902*. Санкт-Петербург: Товарищество Р. Голике и А. Вильборг.
- Веремейчик Е. М. 2014. Итоги и перспективы археологического изучения Любеча. В: Толочко П.П. (наук. ред.). *Міста Давньої Русі*. Збірка наукових праць пам'яті А.В. Кузи. Київ: Стародавній світ, 208—216.
- Веремейчик Е. М. 2015. Стекланные браслеты средневекового Любеча (по материалам раскопок 2010—2011 гг. на Замковой Горе). В: Гайдук П.Г. (отв. ред.). *Стекло Восточной Европы с древности до начала XX века*. Санкт-Петербург: Нестор-История, 171—201.
- Веремейчик Е. М., Шекун А. В. 2007. Стекланные браслеты поселения Лесковое. *КСИА* 221, 204—215.
- Гончаров В.К. 1952. Розкопки древнього Любеча. *Археологічні пам'ятки УРСР* 3. Київ: АН УРСР, 132—138.
- Древняя Русь... 1997: Колчин Б. А., Макарова Т.И. (отв. ред.). 1997. *Древняя Русь. Быт и культура*. Археология СССР 16. Москва: Наука.
- Ениосова Н. В., Жарнов Ю. Э. 2006. Ювелирный производственный комплекс из «Ветчаного города» домонгольского Владимира. *РА* (2), 64—80.
- Ениосова Н. В., Митоян Р. А. 1999. Тигли гнездовского поселения. *Археологический сборник*. Труды ГИМ 111, 54—63.
- Ениосова Н. В., Митоян Р. А., Сарачева Т. Г. 2008. Химический состав ювелирного сырья эпохи средневековья и пути его поступления на территорию Древней Руси. В: Рындина Н. В. (отв. ред.). *Цветные и драгоценные металлы и их сплавы на территории Восточной Европы в эпоху средневековья*. Москва: Восточная литература РАН, 107—187.
- Жаров Г. В., Коваленко В. П., Козаков А. Л. 2000. Нові дослідження на Чернігівському передгородді в 1998—1999 рр. *АДУ 1999 р.*, 82—84.
- Зайцева И. Е., Сарачева Т. Г. 2011. *Ювелирное дело «земли вятичей» во второй половине XI — XIII вв.* Москва: Индрик.
- Каргер М. К. 1958. *Древний Киев*. Т. 1. Москва; Ленинград: АН СССР.
- Коваленко В. П. 1994. Майстерня ювеліра XIII ст. на дитинці Любеча. В: Толочко П. П. (відп. ред.). *Старожитності Русі-України*. Київ: Київська академія євробізнесу, 132—140.
- Коваленко В. П. 1996. Чернігово-Сіверська земля в середині XIII ст. В: Коваленко В. П. (відп. ред.). *Святий Михайло Чернігівський та його доба*. Матеріали церковно-історичної конференції. Чернігів: Сіверянська думка, 36—41.
- Коваленко В. 2002. Скарб Ольговичів. В: Смолій В. (відп. ред.). *А се єго сребро*. Збірка праць на пошану чл.-кор. НАН України Миколи Федоревича Котляра з нагоди його 70-річчя. Київ: ІУ НАНУ, 117—138.
- Коваленко В. П., Казаков А. Л. 1994. Літописний Любеч: наслідки та перспективи досліджень. *Чернігівська земля у давнину і середньовіччя*. Тези доповідей Міжнародної наукової конференції у м. Славутичі 5—6 жовтня 1994 р. Київ: Інститут історії НАНУ, 32—34.
- Коваль В. Ю. 2003. Амфоры византийского культурного круга в средневековой Руси (X—XIII вв.). В: Макаров Н. А., Чернецов А. В. (отв. ред.). *Русь в XIII веке. Древности темного времени*. Москва: Наука, 340—352.
- Коваль В. Ю. 2010. *Керамика Востока на Руси. IX—XVII века*. Москва: Наука.
- Майоров А. В. 2012. Повесть о нашествии Батгья в Ипатьевской летописи. Ч. 1. *Rossica Antiqua* 5 (1), 33—94.
- Макаров Н. А. 2003. Русь в XIII веке: характер культурных изменений. В: Макаров Н. А., Чернецов А. В. (отв. ред.). *Русь в XIII веке. Древности темного времени*. Москва: Наука, 5—11.
- Макарова Т. И. 1965. Поливная керамика древнего Любеча. *СА* (4), 230—237.
- Макарова Т. И. 1972. *Поливная керамика в Древней Руси*. Москва: Наука.
- Милорадович Г. А. 1905. *Любеч и его святыни*. Санкт-Петербург: Типография Альтшулера.
- Моця О., Казаков А. 2011. *Давньоруський Чернігів*. Київ: Стародавній світ.
- Недошивина Н. Г. 1999. Любечский клад. *Археологический сборник*. Труды ГИМ 111, 190—197.
- ПСРЛ 1962а: *Лаврентьевская летопись*. 1962. Полное собрание русских летописей. Т. 1. Москва: Издательство восточной литературы.
- ПСРЛ 1962б: *Ипатьевская летопись*. 1962. Полное собрание русских летописей. Т. 2. Москва: Издательство восточной литературы.
- Рыбаков Б. А. 1960. Раскопки в Любече в 1957 году. *КСИИМК* 79, 27—33.
- Рыбаков Б. А. 1964. Любеч — феодальный двор Мономаха и Ольговичей. *КСИА* 99, 21—23.
- Рыбина Е. А. 1991. Из истории шахматных фигур. *СА* (4), 86—101.
- Ширинский С. С. 1997. Клад 1958 г. из окрестностей Любеча. В: Толочко П. П. (відп. ред.). *Любечский з'їзд князів 1097 року в історичній долі Київської Русі*. Матеріали міжнародної конференції, присвяченої 900-літтю з'їзду князів Київської Русі у Любечі. Чернігів: Сіверянська думка, 156—161.
- Щапова Ю. Л. 1972. *Стекло Киевской Руси*. Москва: МГУ.
- Черненко О. Є. 2011. Жіночі ювелірні прикраси з роз-

№5. 2016

- копок «княжого терему» в Новгород-Сверском. *Сумська Старовина XXXIII—XXXIV*, 19—26.
- Черненко О., Казаков А. 2005. Дослідження давньоруської монументальної споруди в Новгороді-Сверському. *Ruthenica* 4, 7—21.
- Чугаева И. К. 2015. Черниговский летописный материал начала-середины XIII в. в северо-восточных летописных сводах. *Древняя Русь. Вопросы медиевистики* 62 (4), 122—125.
- Якимович М. К. 1907. *Отчет о раскопках и разведках, произведенных в 1907 году у м. Любеча Городнянского уезда Черниговской губернии*. РО НА ИИМК РАН. Ф. 1. №69.

References

- Antonovich, V.B. 1906. In Trutovskii, V.K. (ed.). *Trudy Moskovskogo predvaritel'nogo komiteta po ustroistvu XIV Arkheologicheskogo s'ezda (Proceedings of the Preliminary Committee in Moscow for Preparation for 14th Archaeological Congress)* 1. Moscow: "Tipografiia Obshchestva rasprostraneniia poleznykh knig" Publ., 28—35 (in Russian).
- Borovs'kyj, Ya. Ye., Arkhipova, Ye.I. 1993. In Tolochko, P.P. (ed.). *Starodavnyj Kyiv: arkeologichni doslidzhennia 1984—1989 rr. (Old Kiev: Archaeological Research in 1984—1989)*. Kiev: "Naukova dumka" Publ., 206—216 (in Ukrainian).
- Brandenburg, N.E. 1908. *Zhurnal raspopok N.E. Brandenburga 1888—1902 (N.E. Brandenburg's Field Journal, 1888—1902)*. Saint Petersburg: "R. Golike & A. Vil'borg" Publ. (in Russian).
- Veremeychuk, E.M. 2014. In Tolochko, P.P. (ed.). *Mista Davn'oi Rusi (Towns of Ancient Rus)*. Kiev: "Starodavnyi svit" Publ., 208—216 (in Russian).
- Veremeychuk, E.M. 2015. In Gaidukov, P.G. (ed.). *Steklo Vostochnoi Evropy s drevnosti do nachala XX veka (East European Glass from the Earliest Past to the Early 20th Century)*. Saint Petersburg: "Nestor-Istoriia" Publ., 171—201 (in Russian).
- Veremeychuk, E.M., Shekun, A.V. 2007. In *Kratkie soobshcheniia Instituta arkeologii (Brief Communications of the Institute of Archaeology)* 221, 204—215 (in Russian).
- Honcharov, V.K. 1952. In *Arkheologichni pam'yatky URSR (Archaeological Sites of the Ukrainian SSR)* 3. Kiev: Academy of Sciences of the Ukrainian SSR, 132—138 (in Ukrainian).
- Kolchin, B.A., Makarova, T.I. (eds.). 1997. *Drevniia Rus'. Byt i kul'tura (Ancient Russia. Everyday Life and Culture)*. Series: Archaeology of the USSR 16. Moscow: "Nauka" Publ. (in Russian).
- Eniosova, N.V., Zharnov, Yu.E. 2006. In *Rossiiskaia Arkheologiia (Russian Archaeology)* (2), 64—80 (in Russian).
- Eniosova, N.V., Mitoian, R.A. 1999. In *Arkheologicheskii sbornik (Collected Articles on Archaeology)*. Series: Trudy Gosudarstvennogo istoricheskogo muzeia (Proceedings of the State Historical Museum) 111, 54—63 (in Russian).
- Eniosova, N.V., Mitoian, R.A., Saracheva, T.G. 2008. In Ryndina, N.V. (otv. red.). *Tsvetnye i dragotsennye metally i ikh splavy na territorii Vostochnoi Evropy v epokhu srednevekov'ia (Non-Ferrous and Precious Metals and their Alloys in Medieval Eastern Europe)*. Moscow: "Vostochnaia Literatura" Publ. Russian Academy of Sciences, 107—187 (in Russian).
- Zharov, H.V., Kovalenko, V.P., Kozakov, A.L. 2000. In *Arkheologichni doslidzhennia v Ukraini 1999 r. (Archaeological Investigations in Ukraine in 1999)*, 82—84 (in Ukrainian).
- Zaitseva, I.E., Saracheva, T.G. 2011. *Iuvelirnoe delo «zemli viatichi» vo vtoroi polovine XI—XIII vv. (Jewelry of the "Vyatichi Land" in the Second Half of 11th—13th Centuries)*. Moscow: "Indrik" Publ. (in Russian).
- Karger, M.K. 1958. *Drevnii Kiev (Ancient Kiev)* 1. Moscow; Leningrad: Academy of Sciences of the USSR (in Russian).
- Kovalenko, V.P. 1994. In Tolochko, P.P. (ed.). *Starozhytnosti Rusi-Ukrainy (Antiquities of Rus'-Ukraine)*. Kiev: "Kyivs'ka akademiya evrobiznesu" Publ., 132—140 (in Ukrainian).
- Kovalenko, V.P. 1996. In Kovalenko, V.P. (ed.). *Svyatyj Mykhajlo Chernihivs'kyj ta joho doba (The Holy Prince Mikhail of Chernigov and His Time)*. Chernihiv: "Siveryans'ka dumka" Publ., 36—41 (in Ukrainian).
- Kovalenko, V. 2002. In Smolij, V. (ed.). *A sye yeho srebro (And It's His Silver)*. Kiev: Institute of History of Ukraine, National Academy of Sciences of Ukraine, 117—138 (in Ukrainian).
- Kovalenko, V.P., Kazakov, A.L. 1994. In *Chernihivs'ka zemlya u davnynu i serebn'ovychchya (Chernigov Land in Antiquity and Middle Ages)*. Kiev: Institute of History, National Academy of Sciences of Ukraine, 32—34 (in Ukrainian).
- Koval', V. Yu. 2003. In Makarov, N.A., Chernetsov, A.V. (eds.). *Rus' v XIII veke: drevnosti Temnogo vremeni (Rus in the 13th Century: Antiquities of the Dark Age)*. Moscow: "Nauka" Publ., 340—352 (in Russian).
- Koval', V. Yu. 2010. *Keramika Vostoka na Rusi. IX—XVII veka (Oriental Ceramics in Rus' in 9th—17th Centuries)*. Moscow: "Nauka" Publ. (in Russian).
- Maiorov, A.V. 2012. In *Rossica Antiqua* 5 (1), 33—94 (in Russian).
- Makarov, N.A. 2003. In Makarov, N.A., Chernetsov, A.V. (eds.). *Rus' v XIII veke: drevnosti Temnogo vremeni (Rus in the 13th Century: Antiquities of the Dark Age)*. Moscow: "Nauka" Publ., 5—11 (in Russian).
- Makarova, T.I. 1965. In *Sovetskaia Arkheologiia (Soviet Archaeology)* (4), 230—237 (in Russian).
- Makarova, T.I. 1972. *Polivnaia keramika v Drevnei Rusi (Glazed Pottery in Early Rus')*. Moscow: "Nauka" Publ. (in Russian).
- Miloradovich, G.A. 1905. *Liubech i ego sviatyni (Lyubetch and Its Shrines)*. Saint Petersburg: "Al'tshuler" Publ. (in Russian).
- Motsya, O., Kazakov, A. 2011. *Davn'orus'kyj Chernihiv (Chernigov in Old Rus' Times)*. Kiev: "Starodavnyi svit" Publ. (in Ukrainian).
- Nedoshivina, N.G. 1999. In *Arkheologicheskii sbornik (Collected Articles on Archaeology)*. Series: Trudy Gosudarstvennogo istoricheskogo muzeia (Proceedings of the State Historical Museum) 111, 190—197 (in Russian).
- Lavrent'evskaia letopis' (Laurentian Codex). 1962. Series: Polnoe sobranie russkikh letopisei (Complete Collection of Russian Chronicles) 1. Moscow: "Izdatel'stvo vostochnoi literatury" Publ. (in Russian).
- Ipat'evskaia letopis' (Hypatian Codex). 1962. Series: Polnoe sobranie russkikh letopisei (Complete Collection of Russian Chronicles) 2. Moscow: "Izdatel'stvo vostochnoi literatury" Publ. (in Russian).
- Rybakov, B.A. 1960. In *Kratkie soobshcheniia Instituta istorii material'noi kul'tury (Brief Communications of the Institute for the History of Material Culture)* 79, 27—33 (in Russian).
- Rybakov, B.A. 1964. In *Kratkie soobshcheniia Instituta arkeologii (Brief Communications of the Institute of Archaeology)* 99, 21—23 (in Russian).
- Rybina, E.A. 1991. In *Sovetskaia Arkheologiia (Soviet Archaeology)* (4), 86—101 (in Russian).
- Shirinskii, S.S. 1997. In Tolochko, P.P. (ed.). *Lyubets'kyj z'izd knyaziv 1097 roku v istorychnij doli Kyivs'koï Rusi (Princely Congress of Lyubetch in 1097 in the Historical Fate of Kievan Rus')*. Chernihiv: "Siveryans'ka dumka" Publ., 156—161 (in Russian).

- Shchapova, Yu.L. 1972. *Steklo Kievskoi Rusi (Glass of Kievan Rus')*. Moscow: Moscow State University (in Russian).
- Chernenko, O. Ye. 2011. In *Sums'ka Starovyna (Antiquities of the Sumy Region)* XXXIII—XXXIV, 19—26 (in Ukrainian).
- Chernenko, O., Kazakov, A. 2005. In *Ruthenica* 4, 7—21 (in Ukrainian).
- Chugaeva, I.K. 2015. In *Drevniaia Rus'. Voprosy medievistiki (Ancient Russia. Problems of Medieval Studies)* 62 (4), 122—125 (in Russian).
- Yakimovich, M.K. 1907. *Otchet o raskopkakh i razvedkakh, proizvedennykh v 1907 godu u m. Liubecha Gorodnianskogo uezda Chernigovskoi gubernii (Report on the Excavations and Field Surveys in Environs of Lyubetch, Gorodnya District, Chernigov Province, in 1907)*. Hand-Written Department, Scientific Archive, Institute for the History of Material Culture, Russian Academy of Sciences. Fund 1, no.69 (in Russian).

Статья поступила в номер 16 марта 2016 г.

Olena Veremeychuk (Chernigiv, Ukraine). Candidate of Historical Sciences. Chernihiv National Pedagogical University named after T.H. Shevchenko¹.

Olena Veremeychuk (Cernigău, Ucraina). Candidat în științe istorice. Universitatea Națională Pedagogică din Cernigău „T.H. Șevcenko”.

Веремейчик Елена Михайловна (Чернигов, Украина). Кандидат исторических наук. Черниговский национальный педагогический университет им. Т.Г. Шевченко.

E-mail: veremeychuk@mail.ru

Address: ¹ Hetman Polubotko St., 53, Chernihiv, 14013, Ukraine