

нага комплексу шляхецкай сядзібы. Комплекс часта месціўся на вялікім абгароджаным надзеле зямлі, парадны ўезд пралягаў праз дэкараваную парадную браму (Нароўля, Красны Бераг, Барбароў). Праезд ад брамы да сядзібы часта афармляўся ў выглядзе алеі (Грабаўка). Заможны сядзібны дом мог фланкіравацца сіметрычнымі флігелямі, якія ўтваралі вялікі парадны двор-партэр (Хальч, Суткова, Астрагляды) ці меў нерэгулярную планіроўку (Барысаўшчына, Красны Бераг). Істотным складнікам шляхецкага сядзібнага комплексу з'яўляюцца натуральныя вадаёмы – рака, возера ці адмыслова створаныя ў пейзажных мэтах сажалкі, часам з дэкаратыўным востравам (Астрагляды). Пры сядзібе меўся парк ці сад (Хальч, Гомель, Красны Бераг), дзе гаспадары стваралі разнастайныя рамантычныя паркавыя аб'екты: дэкаратыўныя гроты (Хальч), рукатворныя курганы (Пракопаўка), ратонды (Нароўля).

Створаная мапа (мал. 1.) дае комплекснае ўяўленне пра архітэктурную стылістыку, тыпалагічную разнастайнасць, гісторыка-мастацкую значнасць шляхецкіх сядзіб Гомельшчыны. Яна можа выкарыстоўвацца як дапаможнік для распрацоўкі тэматычных турыстычных маршрутаў. Пры гэтым цікаvasць могуць прадстаўляць не толькі сядзібы, што захаваліся, але і руінаваныя пабудовы, паркі ды іншыя аб'екты колішніх шляхецкіх уладанняў. Дадзеная тэматыка можа быць блізкай і цікавай беларускім, украінскім, польскім турыстам.

Працяг працы над новымі рэдакцыямі мапы з'яўляецца актуальным, бо шэраг выяваў шляхецкіх сядзіб да сёння застаецца невядомым. Іх пошукі могуць быць працягнуты ў беларускіх і замежных архівах. Напрыклад, мала графічнай інфармацыі па сядзібе Фашчаў у Грабаўцы Гомельскага раёна, невядомымі застаюцца выявы сядзібы Крушэўскіх у Борхаве Рэчыцкага раёна, палаца Юдыцкіх у Лоеве, сядзібы Дорыа-Дзерналовічаў у Рагіне Буда-Кашалёўскага раёна, сядзібы Солтанаў у Люшаве Буда-Кашалёўскага раёна і мноства іншых сядзіб. Акцябрскі, Ельскі, Жыткавіцкі, Лельчыцкі, Светлагорскі раёны застаюцца «terra incognita» Гомельскай вобласці, да сёння не знойдзена графічных матэрыялаў аб раней існаваўшых там сядзібах.

*Коваленко О.О. (Чернігів)*

## **САДИБА МИЛОРАДОВИЧІВ У ЛЮБЕЧІ**

«Північна брама» на шляху «з Варяг у Греки» до Києва за доби сярэднявеччя, Любеч залішався важным прикордонным форпостом і у раньнемоdernий час. У сярэдзіні XVII ст. він став центром сотні Чернігівскаго полку Украінскаго козацкаго держави. Натоді Любеч мав статус ранговоі маестности чернігівских полковників, а згодом разом з навколишніми селами увійшов до складу так званого «гетьманскаго двору» І. С. Мазепи [11, с. 31; 12, с. 263].

Після паразки повстання І. С. Мазепи Петро І у грудні 1708 р. передав Любеч «с перевозом на Днепре Любецким и Лоевским, с озера, с присел-

ками всіма, к тому местечку надлежачи-ми, с лесы и санными покосы, с деревьями бортными и до борт потребными, и со всякими угоды» чернігівському полковнику П. Л. Полуботку «в вечное владение» [17, с. 16–18].

Згідно з упорядкованою у 1724–1725 рр. російськими офіцерами «Книгою пожиткам» репресованого натовді П. Л. Полуботка в Любечі йому належали два двори з житловими і господарськими будівлями. Один з них знаходився на Замковій горі, а інший на околиці містечка, на території колишнього посаду давньоруського часу [10, с. 80–82]. Після смерті П. Л. Полуботка Любеч перейшов у власність його нащадків – сина Я. П. Полуботка, онука С. Я. Полуботка та його удови А. С. Полуботок (у дівоцтві Леонтович) і, нарешті, правнучки С. С. Полуботок, яка у 1763 р. вийшла заміж за останнього чернігівського полковника П. С. Милорадовича [13, с. 9].

Сербський за походженням козацько-старшинський рід Милорадовичів, нобілітований царським урядом наприкінці XVIII ст., залишив помітний слід у історії України. Його представники здобули численні маєтності на Лівобережній Україні й увійшли до складу соціально-політичної еліти Гетьманщини та Російської імперії загалом [18, с. 130–148; 19, с. 513–546].

Генеральний опис Лівобережної України 1765–1769 рр. дозволяє скласти чітке уявлення про садибу П. С. Милорадовича в Любечі, яка дісталася йому «по жене его... в приданстве»:

«В том местечку дом господский жилой, состоящей деревянной старой; в нем покоев шесть, на дворе людских изб четыре, амбаров три, конюшня одна, погреб деревянной походной один... При покаях, под горою, сад яблонной, под коим земли посеvom на четверть; при дворе за конюшнею грядочной огород из садом меньшим на два четверичка. Просто дворових ворот огород из садом четверичков на два» [17, с. 117–118].

Після смерті С. С. та П. С. Милорадовичів Любеч успадкував їхній син Г. П. Милорадович (рис. 1), який виявився дбайливим господарем і розгорнув активну підприємницьку діяльність. З Любеча Дніпром він «сплавлял товари в Могилев, Шклов, Борисов, Кременчуг, торговал солью, хлебом, лесом» [14, с. 25–26]. Г. П. Милорадович перепланував містечко, побудував Преображенську та Успенську церкви і облаштував наприкінці XVIII ст. у Любечі «фамільне гніздо» чернігівської гілки родини Милорадовичів.

Після смерті Г. П. Милорадовича у 1828 р. Любечем володіла його удова О. П. Милорадович (у дівоцтві Кочубей), яка розподілила маєток між на-



Рисунок 1 –  
Г.П. Милорадович





**Рисунок 2 –**  
Г.О. Милорадович

щадками. Подальшу парцеляцію фамільної власності спромоглися зупинити старший син подружжя О. Г. Милорадович зі своєю дружиною С. Г. Милорадович (у дівоцтві Туманською). Вона, у свою чергу, після смерті чоловіка володіла маєтком у Любечі разом зі своїм старшим сином Г. О. Милорадовичем (рис. 2), який у 80-х рр. XIX ст. завершив внутрішньородинний перерозподіл земельної власності [16]. Саме він, граф, генерал-лейтенант, відомий громадський діяч та історик, надав фамільній садибі в Любечі завершеного вигляду.

Центром садиби був споруджений ще наприкінці XVIII ст. Г. П. Милорадовичем «большой, в один ярус, окруженный обширным двором с разными красивыми строениями и вековыми тополями» дерев'яний будинок. Обабіч головного в'їзду до садиби з Базарної площі знаходилися дерев'яні Успенська та Покровська церкви – і не випадково, адже у

заможних маєтках церква завжди була важливим елементом архітектурного ансамблю [22, с. 390–392]

Їхньою ровесницею була мурована Преображенська церква (єдина з усіх храмів Любеча, що збереглася досьогодні), на протилежному боці Базарної



**Рисунок 3 –** Спасо-Преображенська церква. Любеч

площі (рис. 3). До речі, саме у ній був облаштований родинний склеп, але з незрозумілих наразі причин він так і залишився порожнім.

У липні 1898 р. на площі навпроти будинку Г. О. Милорадовича з його ініціативи за проектом М. А. Лаверецького було встановлено пам'ятник імператору Олександру II – бронзове погруддя на п'єдесталі з чорного лабрадориту, з написом «Царю-Освободителю – благодарные граф Милорадович с крестьянами» [13, с. 23, 67, 78, 89–90] (рис. 4.)

Як відомо, поміщицька садиба другої половини XIX ст. являла собою не лише комплекс житлових, господарських і паркових споруд, а й особливим чином організований історико-культурний простір [2, с. 4]. Варто підкреслити і характерний для тогочасних

садиб зв'язок житлових будівель з природним середовищем – великі вікна й тераси давали можливість милуватися мальовничими краєвидами [9, с. 363; 21, с. 7–9]. Усі ці риси були властиві й любецькій садибі Милорадовичів. Із заходу до будинку прилягав великий парк, «расположенный на склоне горы уступами», який поділявся «на верхний –английский, и нижний – плодovitый». З паркової тераси відкривався чудовий краєвид заплави Дніпра. «Под ногами, – із захопленням писав Г. О. Милорадович, – раскидывается нижний сад на отлогом скате горы, оканчивающей рядом вековых топей необыкновенной вышины и толщины; за садом далеко стелется луг, пестреющий озерами и пересекаемый извиристо Днепром. Луг окаймляется полосой лесов и сёл, утопающих в зелени дерев, а там взор, обнимая пространство в несколько верст, тонет в туманной синеве, как будто в море. Вид этот особенно бывает очарователен весною, во время разлива Днепра, когда весь луг превращается в огромное озеро, и в летний ясный день – вечером, перед заходом солнца, когда последние лучи его освещают эту великолепную картину своим красновато-золотым очаровательным светом ...» [13, с. 67–68].

Г. О. Милорадович, як і його сучасники – власники старовинних маєтків, усвідомлював значення своєї любецької садиби як пам'ятки історії, культури та природи. Він дбайливо доглядав розташовані у цій місцині решт-



Рисунок 4 – Пам'ятник імператору Олександру II. 1898 р.



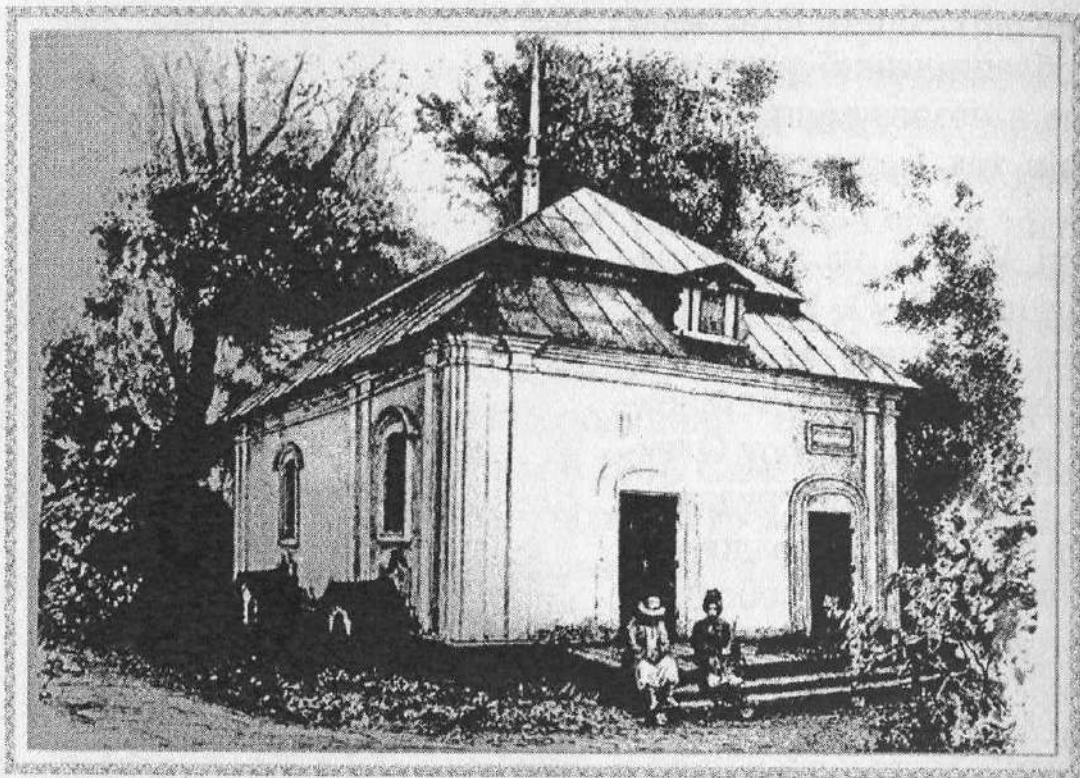


Рисунок 5 – Кам'яниця П. Полуботка. Малюнок О. Сластіона. 1895 р.

ки земляних укріплень і унікальну пам'ятку цивільної архітектури початку XVIII ст. – так звану кам'яницю П. Л. Полуботка (рис. 5).

На території садиби Милорадовичів знаходилися й автентична печера уродженця Любеча св. Антонія Печерського. Вона довгий час перебувала у занедбаному стані, аж поки у 1870 р. «старанием владельця графа Милорадовича и матушки его Софии Григорьевны ... была раскопана и возобновлена» [24, с. 2]. У жовтні того ж таки 1870 р. був освячений «пам'ятник у входа в пещеру преподобного Антония Печерского по плану архитектора и профессора Ефимова в виде входа в пещеру с двумя откосными стенами, посредине стена с окном в пещеру, над коим находится изображение преподобного Антония Печерского, держащего в руках свиток с надписью: «Господи, да будет на месте сем благословение Святыя Афонския горы». Под окном находится доска со следующей надписью: «Пещера пр. Антония Печерского, родившегося 983 году в городе Любече, выкопанная преподобным, в которой он и подвизался до отхода на Афон и основания Киево-Печерской Лавры. Памятник этот у входа в пещеру преподобного сооружен усердием С. Г. Милорадович и освящен 1870 года октября 4 дня» [25, с. 414–416]. Скласти уявлення про цю споруду дозволяє виконаний на замовлення Г. О. Милорадовича художником А. Ю. Архиповим малюнок, який було опубліковано в 1886 р. у журналі «Всемирная иллюстрация» [1, с. 14].

У 1894 р. Г. О. Милорадович здійснив реконструкцію цього меморіального комплексу: «Над входом пещеры в каменной стене вставлен образ пр. Антония Печерского во весь рост в металлической вызолоченной ризе; сама же пещера выложена камнем, и перед входом в неё образована площадка, бока которой убраны роскошными цветами. Напротив пещеры, немного

ниже площадки, знаходиться Антонієвський колодезь, оточений каменними стовпами, підтримуваними над колодезем масивний купол, увінчаний зверху золотим хрестом» [24, с. 2]. У такий спосіб меморіал на честь Антонія Печерського набув завершеного вигляду, зображеного на світлинах, розміщених у книзі Г. О. Милорадовича «Любеч и его святыня», що побачила світ у Петербурзі в 1905 р. [13, с. 2, 72, 73].

Усе це сприяло формуванню особливого «музейного» бачення і сприйняття явищ матеріальної та художньої культури і зрештою зумовило відкриття дворянських парків для відвідувачів [9, с. 306]. Відтак, з ініціативи родини Милорадовичів у 1874 р. було започатковано «крестные ходы из всех церквей к этой пещере, и здесь бывает водоосвящение, молебен и служба пр. Антонию». У цьому дійстві зазвичай брали участь сотні місцевих мешканців і гостей Любеча [15, с. 831–832].

Г. О. Милорадович також опікувався любецькими церквами, надаючи їм кошти на ремонт та інші потреби. У 1901 р. він отримав «Благословение» Святейшого Синоду за пожертви на потреби Покровської та Преображенської церков [27].

Як слушно зазначають дослідники, дворянська садиба являла собою «культурне гніздо», своєрідний симбіоз музею, архіву та бібліотеки, адже в її стінах століттями нагромаджувалися історичні та художні цінності – картини, книги, родинні архіви, порцеляна, меблі, меморіальні речі [20, с. 7]. Такий характер мала і садиба Милорадовичів у Любечі.

Зокрема, у культурний побут дворянських садіб органічно входило образотворче мистецтво – передусім у вигляді фамільних портретів. При усьому розмаїтті фамільних галерей у їх формуванні спостерігались і певні закономірності. До складу таких зібрань зазвичай належали портрети персон імператорського дому, власників, їхніх пращурів і дітей, родичів та подекуди друзів [8, с. 29]. Усім цим критеріям цілком відповідала фамільна галерея Милорадовичів, яка частково зберігалася в Любечі. Вона складалася з майже 30 портретів російських царів, представників родини Милорадовичів, а також споріднених сімейств Полуботків, Кочубеїв, Туманських, Безбородьків та ін. [13, с. 72–73; 23, с. 5–8].

Слід зауважити, що господарська складова маєтку Милорадовичів – їхня Любецька економія була територіально відокремлена від садиби і знаходилася на околиці містечка на хуторі під назвою Сидорівка або Милорадово. Тут працювали парові млин і молотарка, а у 1892 р. було побудовано сучасний винокурний завод з ректифікаційним відділенням [13, с. 77]. Загалом Любецька економія Г. Милорадовича у 1905 р. складалася з 1,2 тис. десятин орної землі, 1,8 тис. десятин сінокошних луків і 3 тис. десятин лісу.

Г. О. Милорадовичу належав великий сад з розсадником плодкових дерев і кущів. У впорядкованому на початку 80-х рр. ХІХ ст. звіті садівника В. Жураковського зазначено, що в ньому нараховувалося близько 2 тис. фруктових і декоративних дерев (у тому числі 83 карликові груші), а також



понад 400 кущів агрусу й смородини [26, арк. 1–1 зв. без пагінації]. Значні прибутки Г. Милорадович одержував від власного лісового господарства.

Він також володів частиною Базарної площі з крамницями й пристанню на Дніпрі. Крім того, на початку ХХ ст. Г. О. Милорадович придбав маєтки Комаровичі й Головчиці у Мозирському повіті Мінської губернії.

Останніми власниками садиби й економії були удова Г. О. Милорадовича О. К. Милорадович (у дівочтві Катеринич) та її старший син граф О. Г. Милорадович, які у 1919 р. емігрували з охопленої революцією країни.

Подальша доля садиби Милорадовичів у Любечі склалася драматично. Ще у 1917 р. звідти до Чернігова було вивезено бібліотеку, архів, пам'ятки мистецтва. Після встановлення радянської влади там було облаштовано Народний дім та книгозбірню, а також знайшла собі притулок комуна акторів-аматорів [5, арк. 10–10 зв.; 6, арк. 37–38 зв., 45–47]. Через недогляд обслуги і відсутність у Любечі пожежного обозу у ніч на 7 листопада 1920 р. будинок Милорадовичів повністю згорів – врятувати вдалося лише частину книг і «театральное имущество» [5, арк. 73]. І хоча у «Списку пам'яток культури по Чернігівській окрузі», впорядкованому в 1927 р., згадується «маєток Милорадовичів», насправді ж ішлося про розташовані неподалік старовинні храми [7, арк. 150–150 зв.]. Що ж до садибного парку, то станом на 1922 р. одна його частина, власне парк, «в котором имеются редкостные деревья», була призначена для «народных гуляний, устраиваемых «Просвітою», а сад площею 13 дес., в якому збереглася незначна кількість «фруктовых деревьев в разбросанном виде», орендувала місцева сільгоспспілка. У післявоєнний час на території колишньої садиби Милорадовичів було облаштовано сквер і споруджено селищний Будинок культури.

До наших днів збереглася тільки службова споруда, в якій спочатку було облаштовано готель, потім – бібліотеку, а нещодавно – Навчально-наукову станцію Національного університету «Чернігівський колегіум» імені Т. Г. Шевченка.

### Література

1. Всемирная иллюстрация. – 1886. – № 911.
2. Демина, Г. В. Мир дворянской усадьбы как зеркало жизни общества / Г.В. Демина // Вестник Московского университета. – Серия 8. История. – 1996. – № 6.
3. Державний архів Чернігівської області (ДАЧО). Ф. Р – 187, оп. 1, спр. 25.
4. ДАЧО. Ф. Р-597, оп. 2, спр. 78.
5. ДАЧО. Ф. Р-594, оп. 1, спр. 586.
6. ДАЧО. Ф. Р-594, оп. 1, спр. 609.
7. ДАЧО. Ф. Р-65, оп. 1, спр. 620.
8. Евангулова, О. С. «И в память на портрете я написал ...» / О.С. Евангулова // Вестник Московского университета. – Серия 8. История. – 1996. – № 6.
9. Каждан, Т. П. Русская усадьба / Т.П. Каждан // Русская художественная культура второй половины XIX века. Картина мира. – М. : Наука, 1991.
10. Книга пожиткам бывшего черниговского полковника Павла Полуботка и детей его, Андрея и Якова Полуботков // Чтения в Обществе истории и древностей российских. – 1862. – Кн. 3. – Смесь.

11. Кондратьев, И., Кривошея, В. Нариси історії Чернігівщини періоду козацтва: Любеч / І.В. Кондратьєв, В. Кривошея. – Київ, 1998.
12. Кривошея, В. В. Українське козацтво в національній пам'яті: Чернігівський полк / В.В. Кривошея. – Київ : ДП «НВЦ «Пріоритети», 2012. – Т. 1.
13. Милорадович, Г. А. Любеч и его святыня / Г.А. Милорадович – Санкт-Петербург, 1905.
14. Милорадович, Г. А. Биографические очерки замечательных Милорадовичей / Г.А. Милорадович. – Чернигов, 1857.
15. Милорадович, Г. А. День Преподобного Антония Печерского в Любече 10 июля 1883 года / Г.А. Милорадович // Черниговские епархиальные известия. – 1883. – № 15. – 1 августа. – Часть неофициальная.
16. Милорадович, Г. А. Любеч, Черниговской губернии Городницкого уезда (местечко – бывший древний город IX века) / Г.А. Милорадович. – Киев, 1883.
17. Милорадович, Г. А. Любеч, Черниговской губернии, Городницкого уезда, родина преподобного Антония Печерского / Г.А. Милорадович. – Москва, 1871.
18. Милорадович, Г. А. Родословная книга Черниговского дворянства / Г.А. Милорадович. – Чернигов, 1901. – Т. II. – Ч. 6.
19. Модзалевский, В. Л. Малороссийский родословник / В.Л. Модзалевский. – Киев, 1912. – Т. 3.
20. Охлябинин, С. Д. Повседневная жизнь русской усадьбы XIX века / С.Д. Охлябинин – М. : Молодая гвардия, 2006.
21. Родічкін, І., Родічкіна, О. Старовинні маєтки України / І. Д. Родічкін, О. Родічкіна. – Київ : Мистецтво, 2009.
22. Рузвельт, П. Жизнь в русской усадьбе: опыт социальной и культурной истории / П. Рузвельт. – Санкт-Петербург : Коло, 2008.
23. Тарунцова, М. Портрети Червоної вітальні / М. Тарунцова. – Чернігів, 1930.
24. Черниговские губернские ведомости. – 1894. – № 162. – 17 июля. – Часть неофициальная.
25. Черниговские епархиальные известия. – 1870. – № 20. – 15 октября. – Часть неофициальная.
26. Чернігівський обласний історичний музей ім. В. В. Тарновського, інв. № Ал – 506, спр. 3.
27. Чернігівський обласний історичний музей імені В. В. Тарновського, інв. № Ал – 75.

*Буренко В.А. (Качанівка, Чернігівської обл.)*

## **ЗБЕРЕЖЕННЯ ТА ВИКОРИСТАННЯ ПАЛАЦОВО-ПАРКОВОГО КОМПЛЕКСУ В КАЧАНІВЦІ**

Наприкінці XVIII – початку XX ст. поширилось будівництво палацово-паркових комплексів. Будівництвом палаців займалися кращі архітектори епохи, для оформлення їх інтер'єрів замовлялися спеціальні речі, поступово формувалися чудові колекції прикладного та образотворчого мистецтва, відкривалися палацові музеї. Будівлі виконували особливу художньо-естетичну функцію. Для палаців обиралися особливо мальовничі місця. Пишні маєтки будували собі представники давніх родин козацької старшини і дворянські