



В.М. Скороход

ДОСЛІДЖЕННЯ ВИПОВЗІВСЬКОГО АРХЕОЛОГІЧНОГО КОМПЛЕКСУ 2009 р.

Archaeological research was carried out on the territory of the archaeological complex near village Vypovziv in Kozelets Region in Chernihiv Oblast, in the lower reaches of the Desna River (site of the settlement, trading quarter, and downtown) which is ruining because of weathering. Four half-dug-out dwellings of the 9th and 10th c. were discovered after the excavation; limits of the expansion of the cultural level at the trading quarter and in downtown were broadened.

Виповзівський археологічний комплекс, що складається з городища, відкритого посаду й подолу, знаходиться на північно-східній околиці с. Виповзів Козелецького р-ну Чернігівської обл. Пам'ятка займає вузький видовжений з заходу на схід мис, що на 600—650 м виступає в заплаву Десни. Біля підніжжя мису, огинаючи його, протікає р. Кримка — права притока Десни (рис. 1). Східний край мису займає городище розмірами 75 × 90 м, що на 10—15 м височіє над заплавою. На ньому збереглися залишки оплилих валів, нині занесені потужними (до 4 м) шарами піску. На захід від городища, на решті території мису, розташований посад площею 75—100 × 450—600 м, частково пошкоджений силосними ямами, тренувальними військовими окопами навчального центру «Десна» та залишками будівель від колишньої МТФ. На північ від городища та посаду за руслом р. Кримка, на підвищенні вздовж підніжжя тераси, розкинувся поділ.

Уперше 1889 р. пам'ятку досліджував В.Л. Берштам, який заклав на городищі декілька шурфів. 1912 р. члени Чернігівської архівної комісії В.А. Шугаєвський та Є.О. Корноухов на городищі заклали траншею та два шурфи і розкопали декілька «бугрів» (вірогідно, піщаних дун). 1924 р. пам'ятку досліджував А.Г. Розанов, 1947 р. її оглядав І.І. Ляпушкін, 1948 р. — Ф.Б. Копилов, 1971 р. — М.П. Кучера та О.В. Сухобоков. 1983 р. В.П. Коваленко в центрі городища заклав шурф і виявив слабо насичений культур-

ний шар (0,25—0,30 м), прикритий значним шаром піску. На території посаду в одній із силосних траншей, неподалік городища, В.П. Коваленко частково дослідив давньоруське житло першої половини X ст. У 1989—1990 рр. дослідження Виповзова продовжив А.Л. Козаков, заклавши декілька розкопів та шурфів на городищі й посаді, а також частково прорізав вал з напольного боку та зачистив частину південного схилу посаду. В результаті було довивчене житло, виявлене В.П. Коваленком, а також досліджені нові об'єкти, котрі, на думку автора, датуються кінцем IX — першою половиною X ст.

2009 р. експедиція Інституту археології та кафедри стародавньої історії Північного Лівобережжя Чернігівського державного педагогічного університету імені Т.Г. Шевченка здійснила рятівні роботи. Були зачищені котлован силосних ям, військових окопів та старих розкопів А.Л. Козакова, а також закладено низку шур-

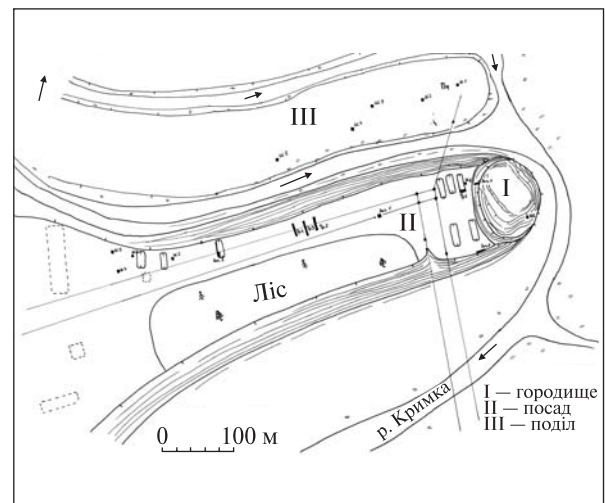


Рис. 1. План Виповзівського археологічного комплексу

фів біля підніжжя мису та ще кілька поблизу городища та на західній околиці посаду.

На південно-східному краю городища, на схилі піщаної дюни, що його перекриває, закладено шурф. Залишків культурного шару не виявлено через значну потужність піщаних відкладень (1,2 м у шурфі, 3,2 м від верхівки дюни). Із західного боку в напольному валу городища була поновлена зачистка А.Л. Козакова 1989 р. з метою ув'язки рівня залягання культурного шару на городищі та посаді. Зафіксовано край напольного рову та горілий прошарок, перекритий насипом валу та піщаними наносами. Ділянка, на якій було споруджене городище, розташована дещо вище за рівень сучасної поверхні посаду, що дозволяє вбачати використання природного рельєфу для потреб оборони. Протилежний край рову зафіксований за 8 м на захід від його початку в закладеному на посаді шурфі. Матеріал над заповненням рову репрезентований уламками гончарного посуду початку Х ст. та одним фрагментом вінця ХІІ ст.

За 9 м від напольного валу городища досліджено рештки житла, знищеного котлованом силосної ями (рис. 1). Котлован, завдовжки 4,0 м, зберігся на ширину 2,8 м і був орієнтований стінами за сторонами світу, паралельно до довгої осі мису. Він мав глибину 0,6 м від рівня материка; в північно-східному кутку виявлено залишки пошкодженої печі. Матеріал із житла представлений кістяною проколкою та астрагалом, залізним вістрям стріли та двома ведмежами іклами з просвердленими отворами (рис. 2). За керамікою споруда датується першою половиною Х ст.

Далі на захід від городища, в зачищених траншеях та ще одній силосній ямі на західній околиці посаду, частково досліджені котловани ще трьох давньоруських жител першої половини Х ст. Сліди пожежі, чітко зафіксовані лише

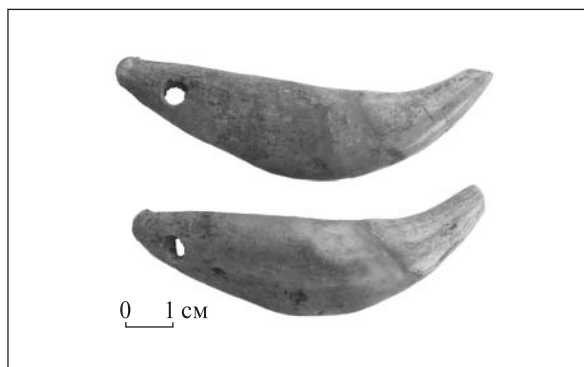


Рис. 2. Ведмежі ікла-підвіски з житла початку Х ст. на посаді

у двох, вказують на припинення їх існування в середині Х ст. Отримані результати вказують на дві лінії забудови вздовж північного краю тераси. Ще західніше були закладені чотири шурфи, що дали змогу дещо розширити межі посаду вздовж північного краю тераси. В одному з шурфів виявлено споруду початку Х ст., котра знаходиться за 600 м від городища (рис. 1).

З культурного шару посаду походять сердоликові намистини, глиняні пряслиця, вістря стріли, уламок бронзової ліроподібної пряжки, кістяні проколки, фрагменти бортиків від жаровні, шлаки від заліоплавильного виробництва та кераміка кінця ІХ — першої половини Х ст.

Шурфування та збирання підйомного матеріалу в заплавної зоні навколо мису показали, що на північ від городища та посаду був поділ, що розміщувався на двох невеликих підвищеннях, відділених руслами р. Кримка. На першому підвищенні закладено п'ять шурфів, що дозволили дещо збільшити площу подолу в західному напрямку на 150 м (рис. 1). Відтак, культурний шар на подолі поширюється на площі 30—100 × 450 м. Шурфування в заплаві на південь від городища та посаду не дало жодних слідів культурних відкладень.

